

ねむりのはなし

新宿区立鶴巻小学校 学保健委員会

2010年10月27日

公益社団法人地域医療振興協会
 東京ベイ浦安市川医療センター
 子どもの早起きをすすめる会発起人
 日本小児科学会
 こどもの生活環境改善委員会
 副委員長 神山 潤

おぼえてもらいたいこと

- ヒトは、ねて、たべて、
だして、元気がでる。

夜行性と昼行性

- 夜行性

夜間に活動し昼間は休む(寝る)という性質のこと

- 昼行性

昼間に行動し夜間は休む動物の性質のこと

ウサギとカメ

- カメはたゆまない努力を惜しまなかつたので勝つた。
→ 勤勉のすすめ
- ウサギは油断し、怠けて、居眠りをしたから負けた。
→ 油断大敵、**居眠りは怠け！？**

余談ですが亀は爬虫類、変温動物で、基本的に昼行性。兎は夜行性です。

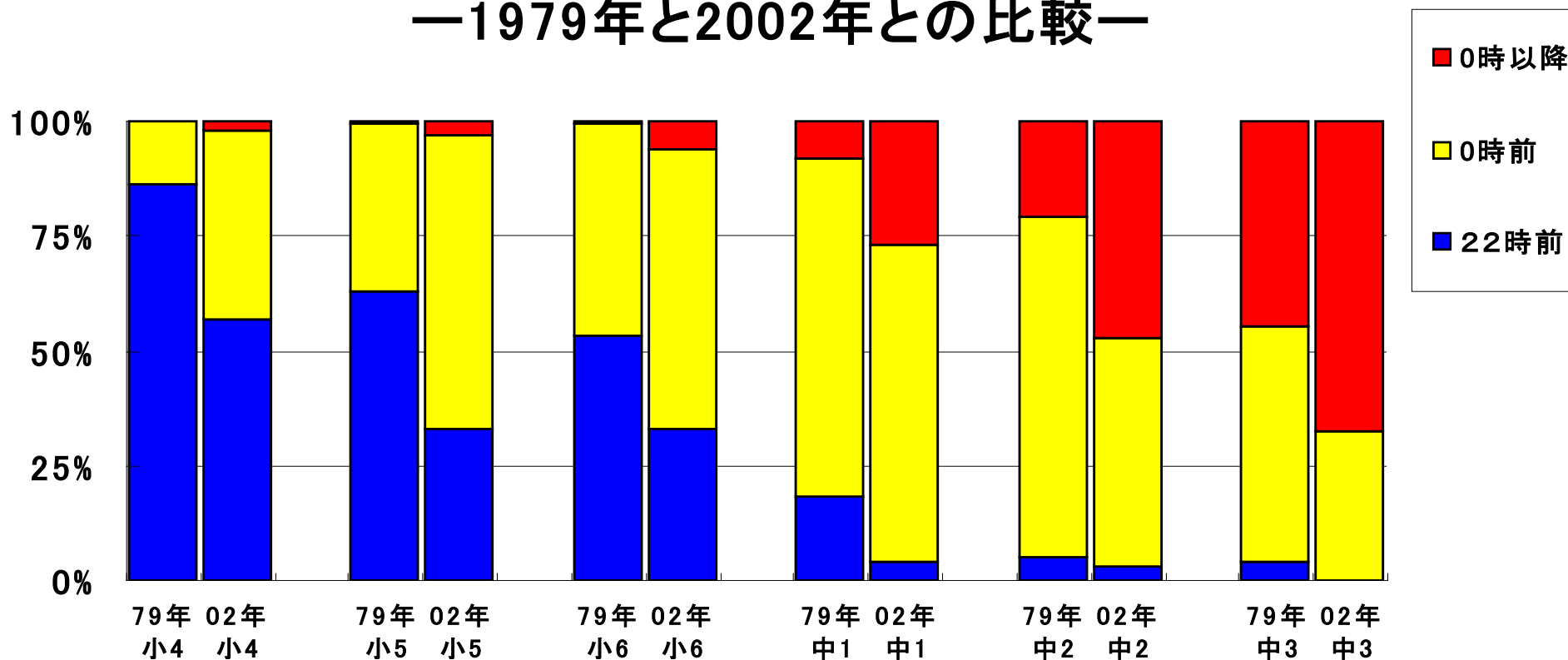
うさぎうさぎなにみてはねる、じゅうごやおつきさんみてはねる

ですから昼間の競争は亀に有利で、夜の競争は兎に有利では？

「ウサギが夜行性であることを知って、戦いを昼間に持ち込んだ亀の作戦勝ち」という見方は？

昨夜あなたは何時に寝ましたか？

小中学生の就床時刻の変化 —1979年と2002年との比較—



2006年秋

日本の小学校5年生に平均の寝る時刻

午後10時10分

2005年発表の
2005年発表の

アメリカの小学校4年生の寝る時刻
中国の小学校4年生の寝る時刻

午後8時35分
午後9時00分

図-14

学力と就寝時間の関係



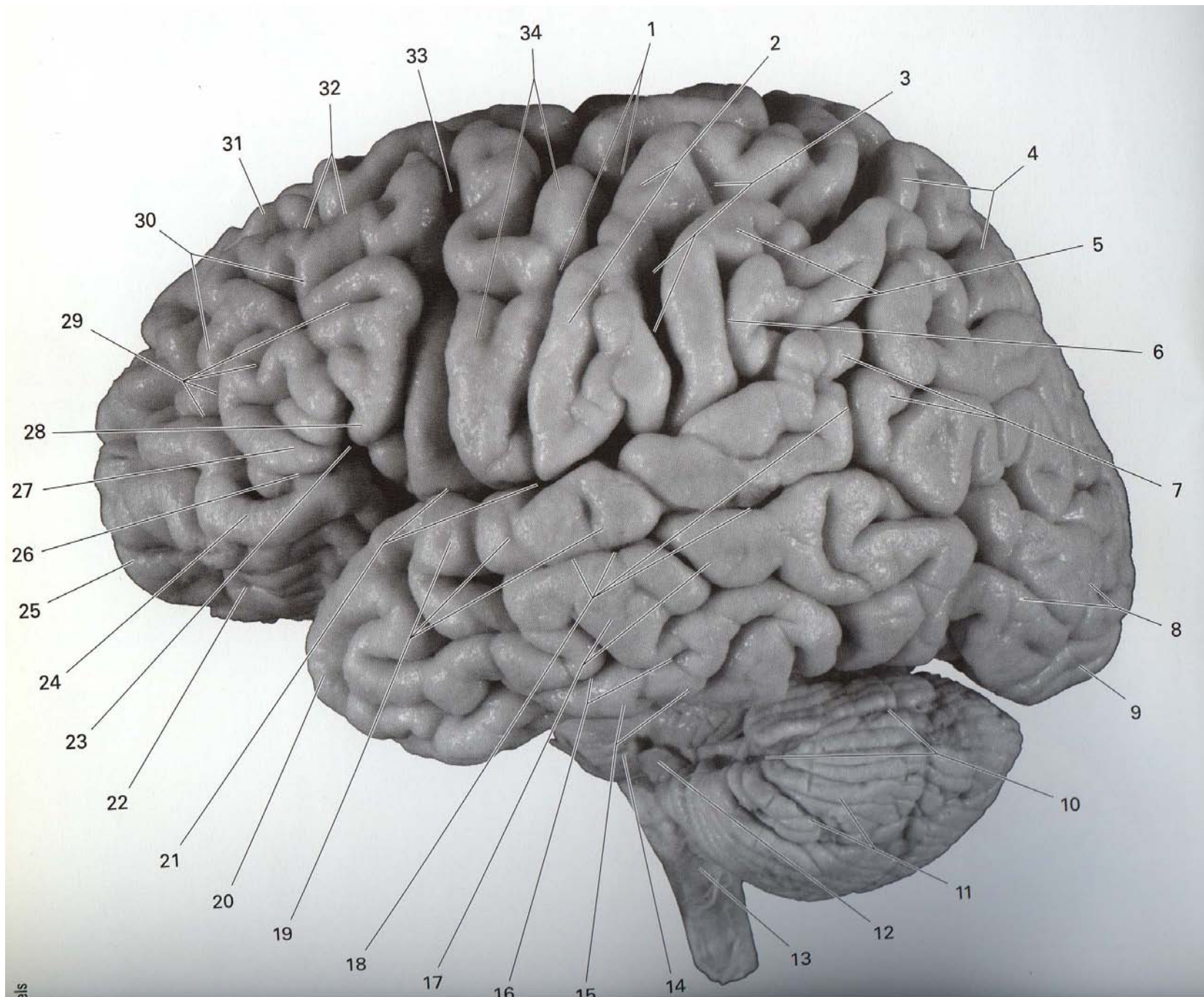
TOSHIBA

対光反射

たいこうはんしゃ

君たちは自分の身体を自分の思う通りにはできないんだ。

君たちの身体は君たちの意志とは別に、脳によって生かされているんだ。



だれでもみんな体の中に持っている

“ひみつの時計”を知ってる？

夜ふかし・朝ねぼうはその時計をくるわせて、
みんなの元気をすいとるワルモノなんだ。

ひみつの時計をまもるエナジー、それが

早寝・早起き・朝ごはん!



文・子どもの早起きをすすめる会
<http://www.hayaoki.jp>



ヒトの脳には時計があります。

こころと身体と脳の元気にとても大事な時計です。

この時計、すぐに遅れてしまいます。

夜ふかしするとますます遅れる時計です。

この遅れ、“朝の光”が直します。

“朝陽”を浴びたそのあとは、

朝のごはんをきちんと食べて、脳と身体にエナジー注入。

こうすればみんな元気。夜も早く眠れます。

たっぷり眠り、“朝陽”を浴びてごはんを食べて大活躍。

さあこれで、こころはおだやか、身体と脳も絶好調！

早起き・早寝・昼間の活動が大切なのは

- 朝の光には周期が24時間よりも長い生体時計の周期を短くして地球時間にあわせる働きがあるから。
- 夜の光には生体時計の周期を長くしてしまう働きがあるから。
- つまり夜ふかし朝寝坊では**生体時計と地球時間とのズレがドンドンと大きくなってしまい、時差ぼけのような状態になってしまい、元気も食欲もやる気も出なくなってしまうから。**
- じゃ 夜ふかし早起き はいいのか？

ファミリーレストランでビデオ店で **深夜23時** 幼児はこんなに街にいる

2003年7月

眠らない?
眠らせない?
深夜23時



ゲームセンター 23:01
 ファミリーレストランで食事をした後、兄妹の幼児ふたりと父親は隣のゲームセンターでひと盛り上がり。

キレル子

痴呆



日付が変わっても、街には子供

コンビニエンスストア 24:13
 夜更けかたです。自転車に乗った小学生らしき男児と背中に幼児をおぶった父親が来店。



スーパー内フードコート 23:35
 大人でも女性ひとりで出歩くには警戒する時間帯。母親の買い物待つ間、女の子がひとりで菓子を食べる姿に、思わずこちらもハラハラしてしまっ。

生活習慣病

早起き 早寝 朝ごはん
それに 朝ウンチ



23:56
 男の子。こんなに遅い

うんちっち!のうた CD 発売中

ネットショップ、ファックスでご購入できます。下記必要事項を記入の上、お申込みください。

必要事項 ①希望数 ②氏名 ③送付先の住所 ④電話番号 ⑤メールアドレス

ネットショップ <http://www.toilet.or.jp/uta/> FAX 03-3580-7176

ネットショップで
試聴もできるよ!



お問合せ：日本トイレ研究所 〒105-0001 東京都港区虎ノ門1-11-7 第2文成ビル3F TEL03-3580-7487

うんちっち!のうた

ワンコと
うんちっち!

うんちっち体験
イラスト付



子どもの健康は、
うんちから。

うんちからの健康教育
を提案します！みんなで
トイレを好きになっていい
うんちをしよう！

定価¥1,000 (税別¥953)

収録曲

1. うんちっち!のうた
2. Poo-Poo song
3. カラオケ

Labo.
LIFE TOILET LABO.

日本トイレ研究所

ひと

「うんち王子」がトイレを変える

かとう あつし
加藤 篤 さん(36)

「トイレや健康の大切な話をします」。王冠にマント姿の「うんち王子」に変身すると、子どもたちは「えーっ」と大喜び。良いうんちを当てるクイズでは、競って手を挙げる。小学校低学年向けの出前教室で「朝1杯の水を飲む」といった排便のコツや、和式便所での足の置き方を伝授してきた。トイレ環境の改善に取り組み民間団体「日本トイレ研究所」（東京）の所長を務める。

名古屋出身で、大学では建築を専攻した。96年に設計事務所就職したが、建物より住環境に興味向き、死ぬまで暮らしたくないトイレに「生活の鍵がある」と考えた。97年、研究者らが有志で作った「日本トイレ協会」に転職し、出前教室や災害トイレ車の開発などを担

当した。活動に賛同する自治体や企業が増え、08年、協会から社会事業を引き継いで研究所ができた。

「暗くて臭いイメージの学校トイレを楽しく変えたい」と頭をひねる。今春、出前教室の内容を日本語と英語で歌にしたCD「うんちっち！のうた」を発売し、歌に合わせて「元気なうんちを出せるように」と体操を踊る。出前教室とセットで学校トイレを改修する試みも始めた。

「変身」するきっかけは昨年、言葉の通じない東ティモールでの活動だった。夢は、様々な国籍の子どもを招いてトイレ教室を開き、体操を踊ること。「体操楽しかった」「トイレをきれいに使えね」。子どもたちの手紙が王子の宝物だ。

文・見市紀世子 写真・福岡亜純



うんちのいろいろ



げんきな、うんち。

ぼくは、げんきいっぱいのうんち、キラキラプリンスくん。
げんきいっぱいのうんちは、きいろっぽいちゃいろをしているよ。
においもくさくないんだよ！するっとでてるのがとくちょうだ。



かたい、うんち。

ぼくは、カチカチプリンスくん。
ちからをいれても、なかなかでてこないよ。
すいぶんがすくなくて、こげちゃいろをしているのがとくちょう。



やわらかい、うんち。

ぼくは、ドロドロプリンスくん。
とてもくさくて、おなかがいたくなるのがとくちょうだよ。
どろどろしていて、トイレに行くのをがまんできないんだ。



ほそながい、うんち。

ぼくは、ヒョロヒョロプリンスくん。
やわらかくて、だしてもおなかがすっきりしないんだ。
とくちょうは、ほそいかたちだよ。

1. まず、上のボタンからカレンダーを表示して、印刷しましょう。



2. 印刷したカレンダーに名前を書き込みましょう。



3. あとは、毎日のうんちの状態と回数をカレンダー上に書き込みましょう。



4. メモスペースに、うんちの特徴や食べたものも書いておくとうんちと食べものとの関係がよくわかります。

大切な事は

- よるははやくねましょう。
- テレビをみたり、ゲームをする時間はきめましょう。
- ねむくなったらねましょう。
- かぜかなったと思ったら、いつもより早くねましょう。
- 昼間はそとで元気にあそびましょう！
- まいあさウンチを出しましょう。

キラキラウンチ！

おぼえてもらいたいこと

- ヒトは、ねて、たべて、
だして、元気がでる。

今年のテーマは、

誓い。

24HOUR TELEVISION 31

24時間テレビ31「愛は地球を救う」

今年のテーマ「誓い」～誓いどき約束～

●メインパーソナリティ／嵐 ●チャリティパーソナリティ／特別出演
●番組パーソナリティ／久本雅美 チョーリカル ●総合司会／徳光和夫
西岡由佳里(日テレアナウンサー) ●チャリティマラソンランナー／エド・はるみ



「みゅうの星/リにあげる」
松本 潤 菅原 涼

今夜6:30～明日夜8:54 日テレ55



24HOUR TELEVISION

24時間テレビ 愛は地球を救う



30th 24

24HOUR TELEVISION 30

24HOUR TELEVISION

24時間テレビ 愛は地球を救う

"24HOUR TELEVISION I LOVE SAVES THE EARTH"

8/18・19 速報配信!

24時間テレビ32「愛は地球を救う」

8月29日(土)午後6時30分～ 8月30日(日)午後9時00分



今年フジテレビの「27時間テレビ」舞台裏をスタッフがレポート
します!「27時間テレビ」を観ながら、画面の裏側で番組がスムーズ
に進むよう、頑張っているスタッフの様子もお楽しみください!

7.26(sat)19:00 ~ 7.27(sun)21:54

FNS27時間テレビ!!

みんな笑顔の

ひょうきん夢列島!!

みんなが、



24HOUR TELEVISION 33

ありがとう～今、あの人に伝えたい～ 24時間テレビ33「愛は地球を救う」

8月28日[土]夜6:30→29日[日]夜8:54

**地球資源の無駄遣い、
気合と根性・24時間社会・
寝ないことの奨励。**

**無知の善意が背景にあるだけ、
始末が悪い**

7.26(sat)19:00 ~ 7.27(sun)21:54

**24/27時間テレビは
地球とヒトの身体を破壊する。**

リゲオン ReOaOn 24時間戦えますか？

24時間働いてはいけません。

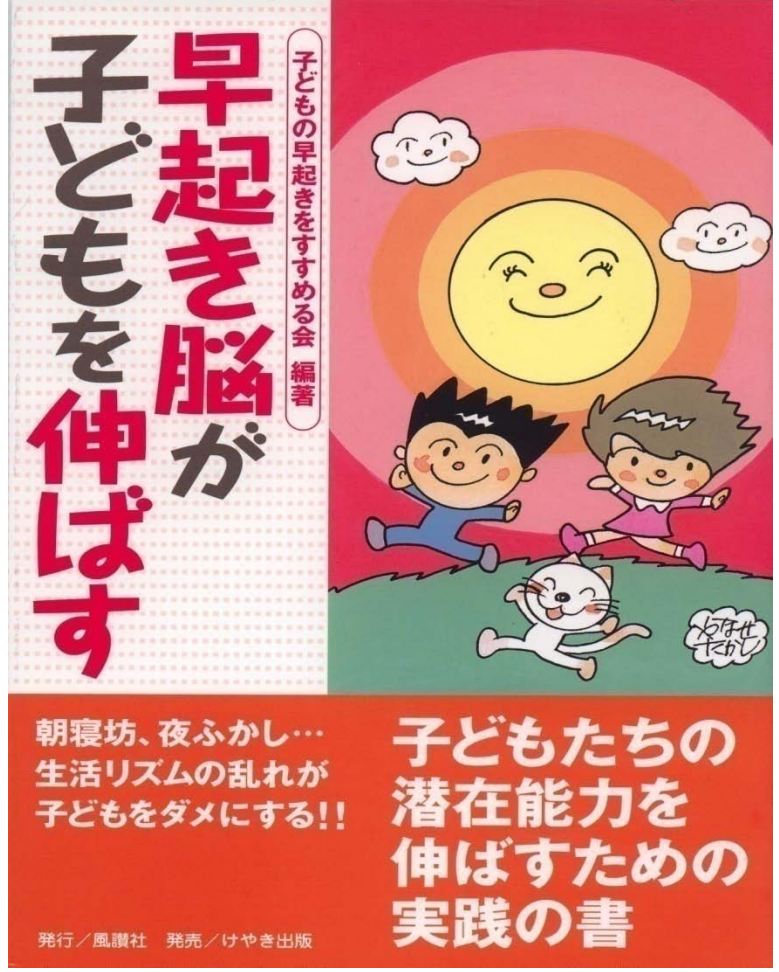
24時間働くなんて、

そんな危険なことはありません。

注意力は散漫になり、集中力は下がり、
仕事の能率は下がります。

24時間起きてると、

ドジって、ケガして、ビョーキになります。



ねむりのはなし

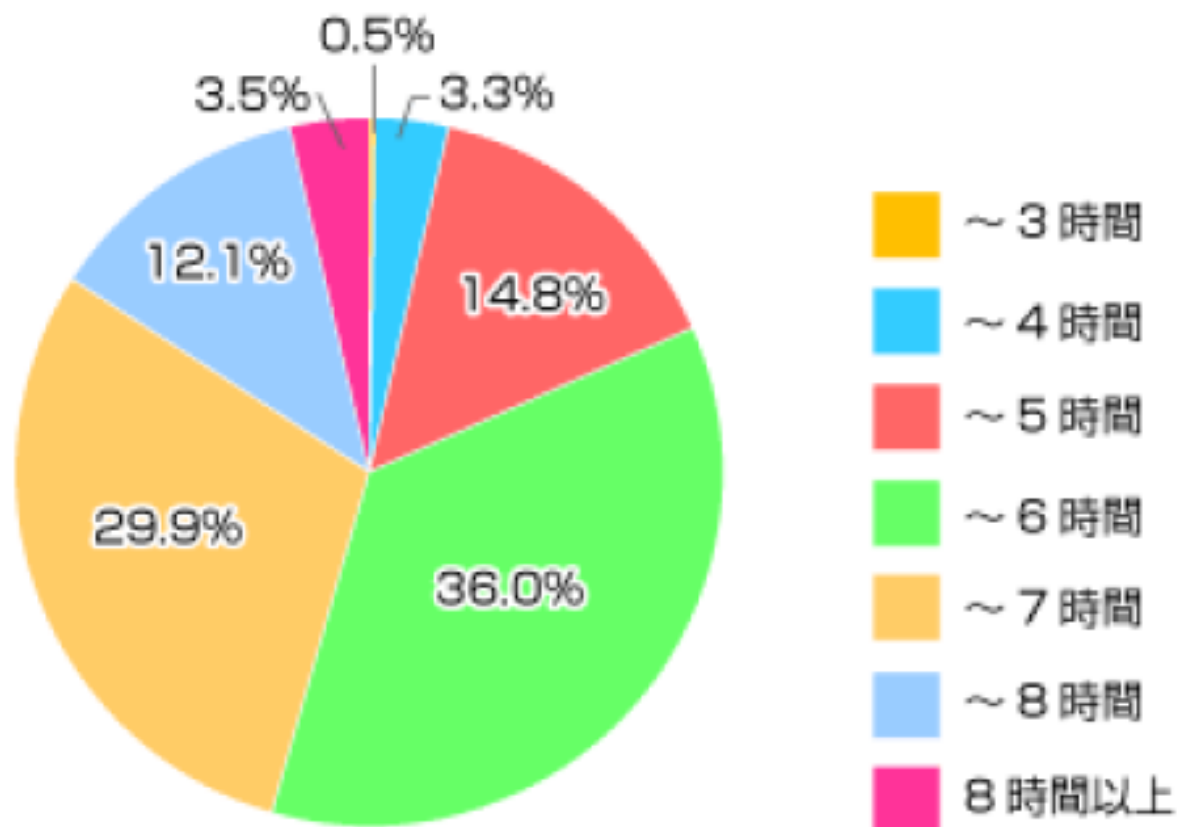
新宿区立鶴巻小学校 学保健委員会

2010年10月27日

公益社団法人地域医療振興協会
 東京ベイ浦安市川医療センター
 子どもの早起きをすすめる会発起人
 日本小児科学会
 こどもの生活環境改善委員会
 副委員長 神山 潤

あなたの1日の平均睡眠時間を教えてください。

※単一回答/全国男女(n=2581人)



iMiリサーチバンクの調査

- 調査結果：有効回答 2581件
- 調査期間：2010年9月30日から10月7日
- 対象者：全国男女

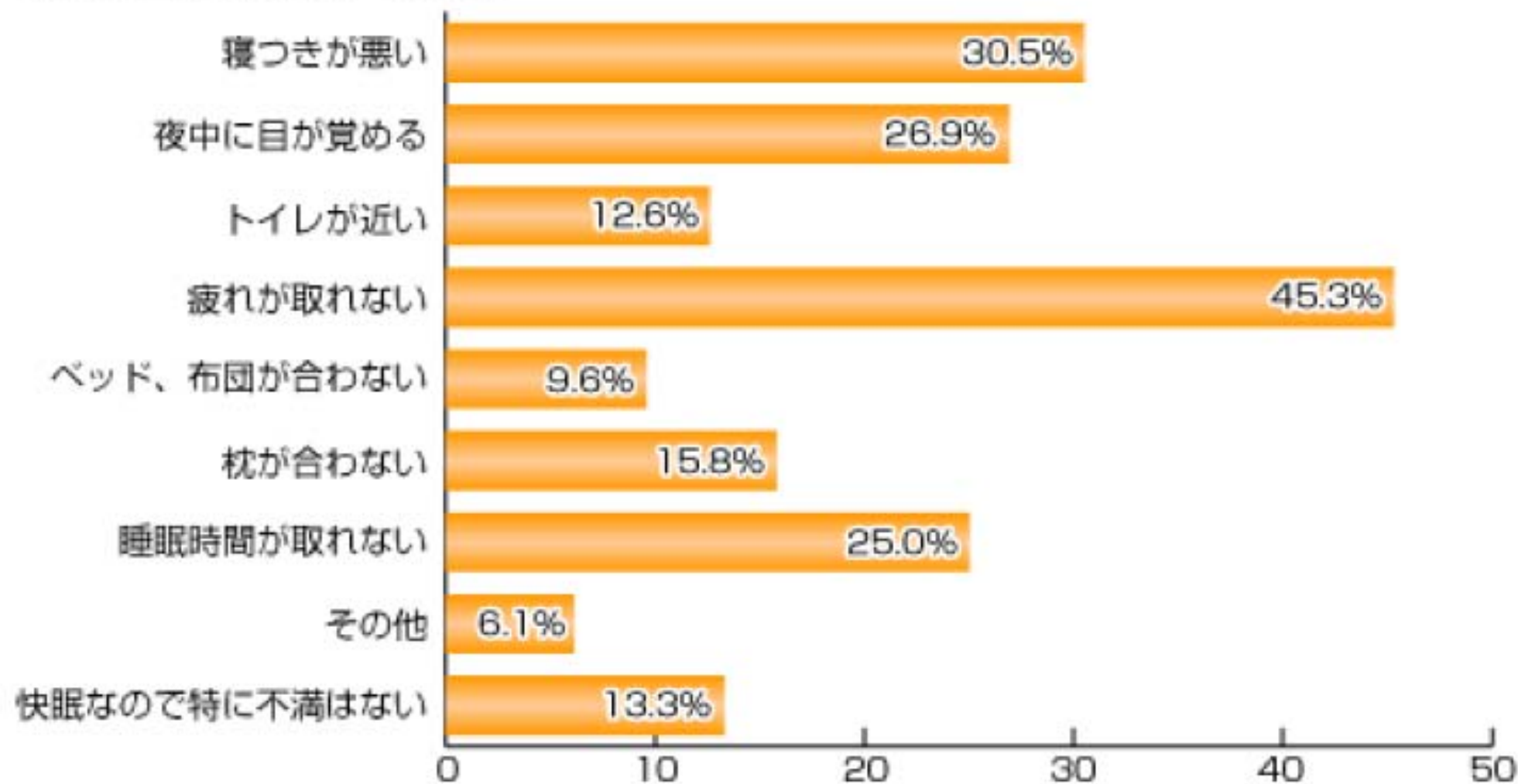
■Q3. 最近の睡眠について、満足度を教えてください。

※単一回答/全国男女(n=2581人)

| | |
|------------|-------|
| 大変満足している | 3.6% |
| まあ満足している | 33.0% |
| どちらともいえない | 17.5% |
| あまり満足していない | 37.4% |
| 全く満足していない | 8.6% |

睡眠について不満はありますか？

※複数回答 / 全国男女 (n=2581 人)



睡眠の心身への影響

睡眠の研究方法の問題点 4時間睡眠で6晩（8, 12時間睡眠と比較）

- 耐糖能低下（糖尿病）、夕方のコルチゾール低下不良（→肥満）、交感神経系活性上昇（高血圧）、ワクチンの抗体産生低下（免疫能低下）
- 老化と同じ現象

Impact of sleep debt on metabolic and endocrine function

Summary

Background Chronic sleep debt is becoming increasingly common and affects millions of people in more-developed countries. Sleep debt is currently believed to have no adverse effect on health. We investigated the effect of sleep debt on metabolic and endocrine functions.

Methods We assessed carbohydrate metabolism, thyrotropic function, activity of the hypothalamo-pituitary-adrenal axis, and sympathovagal balance in 11 young men after time in bed had been restricted to 4 h per night for 6 nights. We compared the sleep-debt condition with measurements taken at the end of a sleep-recovery period when participants were allowed 12 h in bed per night for 6 nights.

Findings Glucose tolerance was lower in the sleep-debt condition than in the fully rested condition ($p < 0.02$), as were thyrotropin concentrations ($p < 0.01$). Evening cortisol concentrations were raised ($p = 0.0001$) and activity of the sympathetic nervous system was increased in the sleep-debt condition ($p < 0.02$).

Interpretation Sleep debt has a harmful impact on carbohydrate metabolism and endocrine function. The effects are similar to those seen in normal ageing and, therefore, sleep debt may increase the severity of age-related chronic disorders.

Lancet 1999 **354**: 1435–39

アルツハイマーは睡眠不足から？...米研究チーム発表

【ワシントン＝山田哲朗】睡眠不足がアルツハイマー病を引き起こす可能性があるとの研究結果を、米ワシントン大などの研究チームが24日の米科学誌サイエンス電子版に発表した。

物忘れがひどくなるアルツハイマー病は、脳内に**アミロイドベータ(A β)**という異常なたんぱく質が蓄積するのが原因と考えられている。

研究チームは、遺伝子操作でアルツハイマー病にかかりやすくしたマウスの脳内を観察。A β が起きている時に増え、睡眠中に減ることに気づいた。さらに西野精治・スタンフォード大教授らが、**起きている時間が長いマウスではA β の蓄積が進む**ことを確認。不眠症の治療薬を与えるとA β の蓄積は大幅に減った。

研究チームは「十分な睡眠を取ればアルツハイマーの発症が遅れるかもしれない。慢性的な睡眠障害のある人が、高齢になって発症しやすいかどうか調べる必要がある」としている。

(2009年9月25日 読売新聞)

Science. 2009 Sep 24. [Epub ahead of print] Amyloid- β Dynamics Are Regulated by Orexin and the Sleep-Wake Cycle. Kang JE, Lim MM, Bateman RJ, Lee JJ, Smyth LP, Cirrito JR, Fujiki N, Nishino S, Holtzman DM.

毎日新聞

Arch Intern Med. 2009 Jan 12;169(1):62-7.

□ 1: [Arch Intern Med](#). 2009 Jan 12;169(1):62-7.

Sleep habits and susceptibility to the common cold.

[Cohen S](#), [Doyle WJ](#), [Alper CM](#), [Janicki-Deverts D](#), [Turner RB](#).

Department of Psychology, Carnegie Mellon University, Pittsburgh, PA 15213, USA. scohen@cmu.edu

BACKGROUND: Sleep quality is thought to be an important predictor of immunity and, in turn, susceptibility to the common cold. This article examines whether sleep duration and efficiency in the weeks preceding viral exposure are associated with cold susceptibility. METHODS: A total of 153 healthy men and women (age range, 21-55 years)

volunteered to participate in the study. For 14 consecutive days, they reported their sleep duration and sleep efficiency (percentage of time in bed actually asleep) for the previous night and whether they felt rested. Average scores for each sleep variable were calculated over the 14-day baseline. Subsequently, participants were quarantined, administered nasal drops containing a rhinovirus, and monitored for the development of a clinical cold (infection in the presence of objective signs of illness) on the day before and for 5 days after exposure. RESULTS: There was a graded association with average sleep duration: participants with less than 7 hours of sleep were 2.94 times (95% confidence interval [CI], 1.18-7.30) more likely to develop a cold than those with 8 hours or more of sleep. The association with sleep efficiency was also graded: participants with less than 92% efficiency were 5.50 times (95% CI, 2.08-14.48) more likely to develop a cold than those with 98% or more efficiency. These relationships could not be explained by differences in prechallenge virus-specific antibody titers, demographics, season of the year, body mass, socioeconomic status, psychological variables, or health practices. The percentage of days feeling rested was not associated with colds. CONCLUSION: Poorer sleep efficiency and shorter sleep duration in the weeks preceding exposure to a rhinovirus were associated with lower resistance to illness.

睡眠不足で風邪ひきやすくなる

睡眠不足だったり、眠りの質が悪いほど風邪をひきやすいたことが米カーネギーメロン大などの研究チームが実施した調査で分かり、今月の米医師会誌（JAMA）に掲載した。予防には日ごろから、十分な睡眠が必要と言われるが、それを裏付けたことになる。

調査は00～04年、公募に応じた健康な男女153人（21～55歳）を対象に実施した。睡眠時間のほかに、熟睡度を測るためにベッドで寝た時間を、2週間にわた

7時間未満…8時間以上の2.9倍

うたた寝「あり」…「ほとんどなし」の5.5倍

たって調べた。その後、風邪の原因ウイルスを含んだ点鼻薬を投与し、約1カ月後の症状や血液検査による感染状況を調べた。

その結果、睡眠が7時間

免疫力に影響？

研究チームは「風

未満の人では8時間以上の人に比べて風邪をひいた人の割合は2.9倍も高いことが分かった。また、ベッドで寝ている時間の割合が92%未満の人では大半をべ

ッドで就寝している人比べて5.5倍も多かった。体重や社会的地位などの因果関係は認められなかった。風邪をひきやすい状況になっても、十分に質の高い睡眠を取っていれば発症しにくいことをうかがわせた。

寝ないと 太る

Taheri S, Lin L, Austin D,
Young T, Mignot E.

Short sleep duration is associated with reduced leptin, elevated ghrelin, and increased body mass index.

PLoS Med. 2004
Dec;1(3):e62.

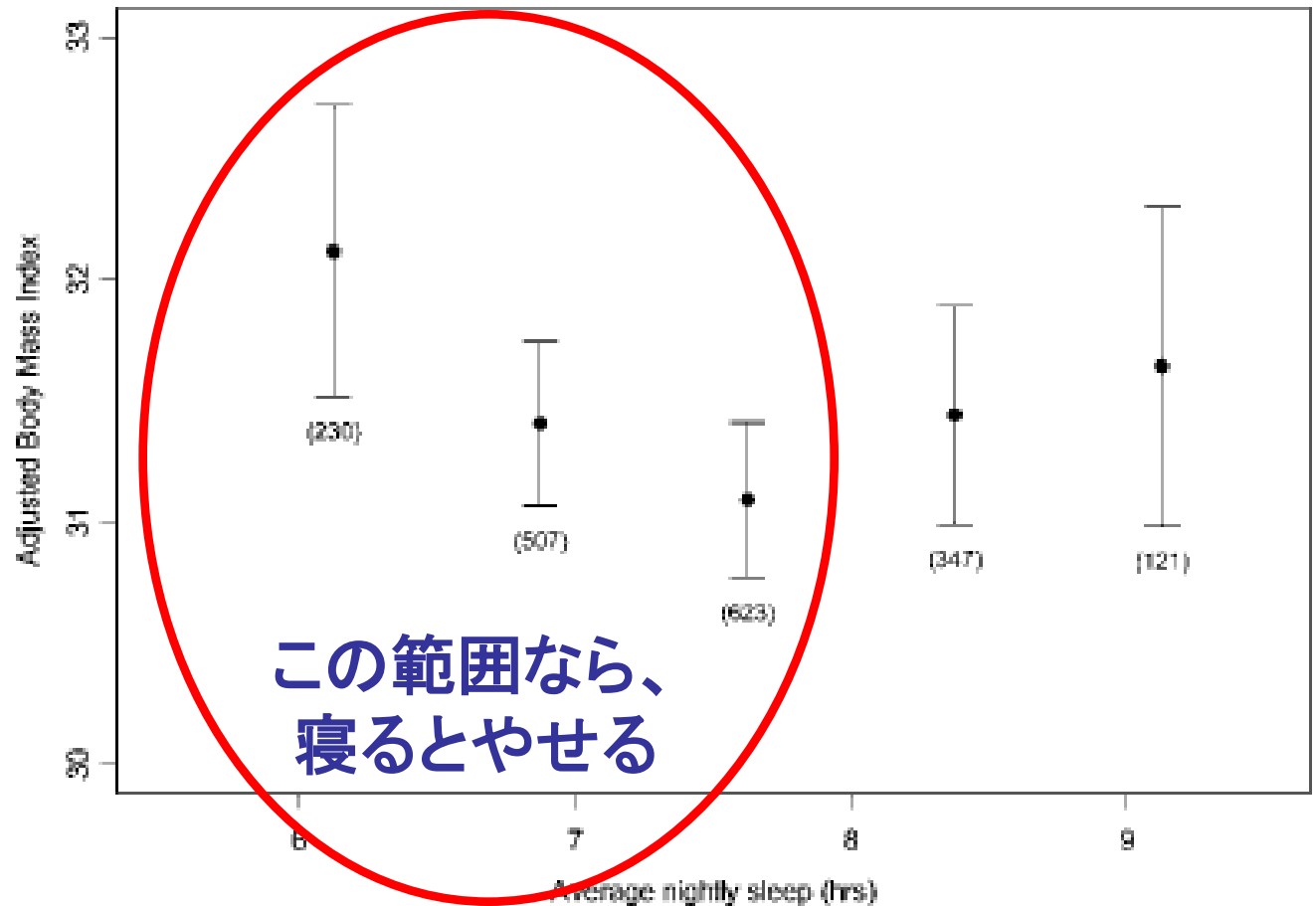
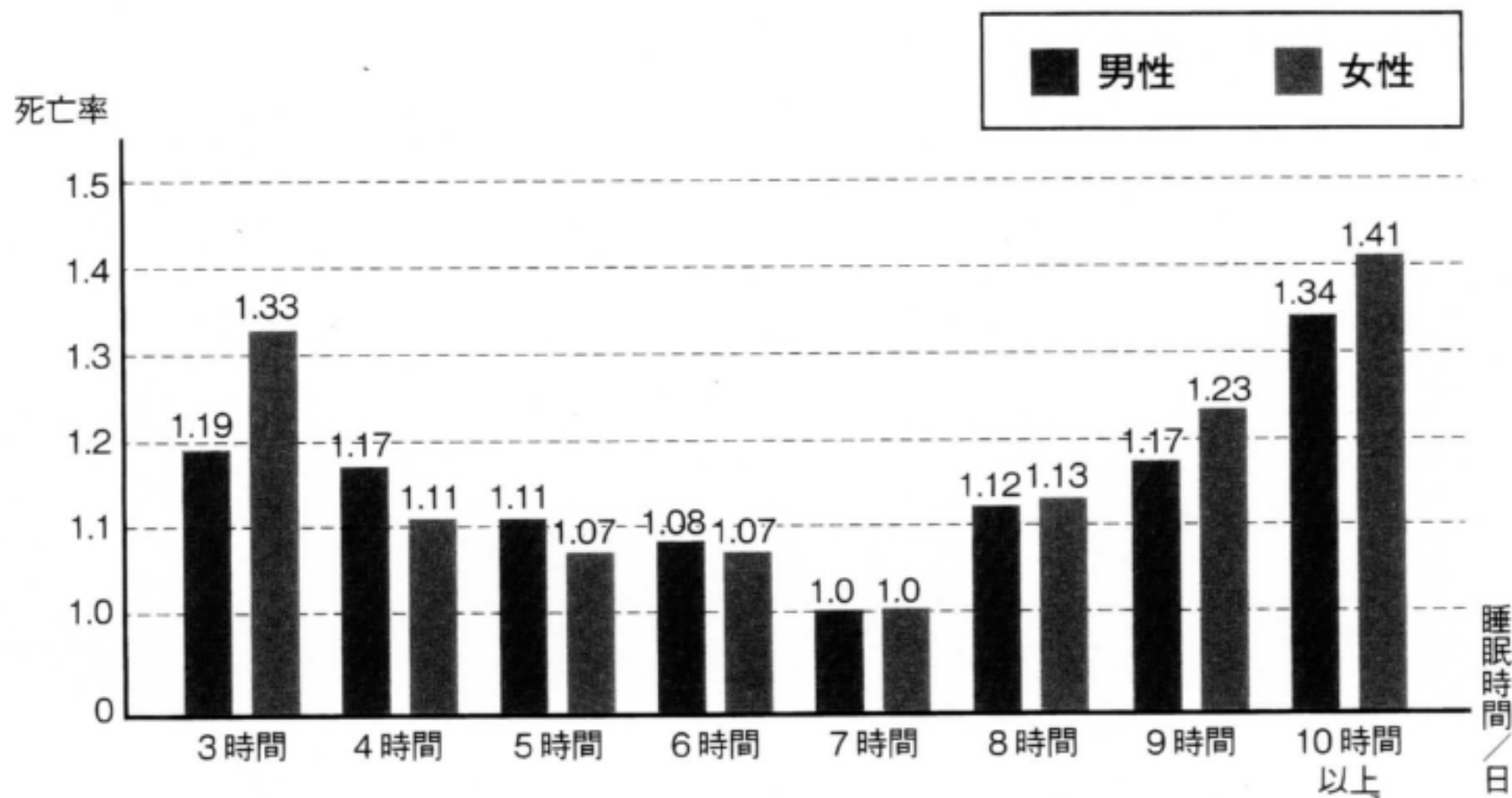


Figure 2. The Relationship between BMI and Average Nightly Sleep
Mean BMI and standard errors for 45-min intervals of average nightly sleep after adjustment for age and sex. Average nightly sleep values predicting lowest mean BMI are represented by the central group. Average nightly sleep values outside the lowest and highest intervals are included in those categories. Number of visits is indicated below the standard error bars. Standard errors are adjusted for within-subject correlation.

■ 図1 睡眠時間と死亡率の関係



米国で男性48万841人、女性63万6095人を6年間前向きに追跡。
7時間を1とした場合の各時間のハザード比（死亡の相対リスク）

考えることを知らない君たちへのヒント

- 20世紀(2000年)まで
- 成長社会
- 正解主義
- 暗記
- フランス革命は1789年
- ジグソーパズル
- ゲームをする
- ジャガランダの花は何色？
- 21世紀(2001年)から
- 成熟社会
- アイデア主義
- 創意工夫・発想
- フランス革命の意義は？
- レゴ
- ゲームをつくる
- 好きな色は何色？



寝ないと 太る

Taheri S, Lin L, Austin D,
Young T, Mignot E.

Short sleep duration is associated with reduced leptin, elevated ghrelin, and increased body mass index.

PLoS Med. 2004
Dec;1(3):e62.

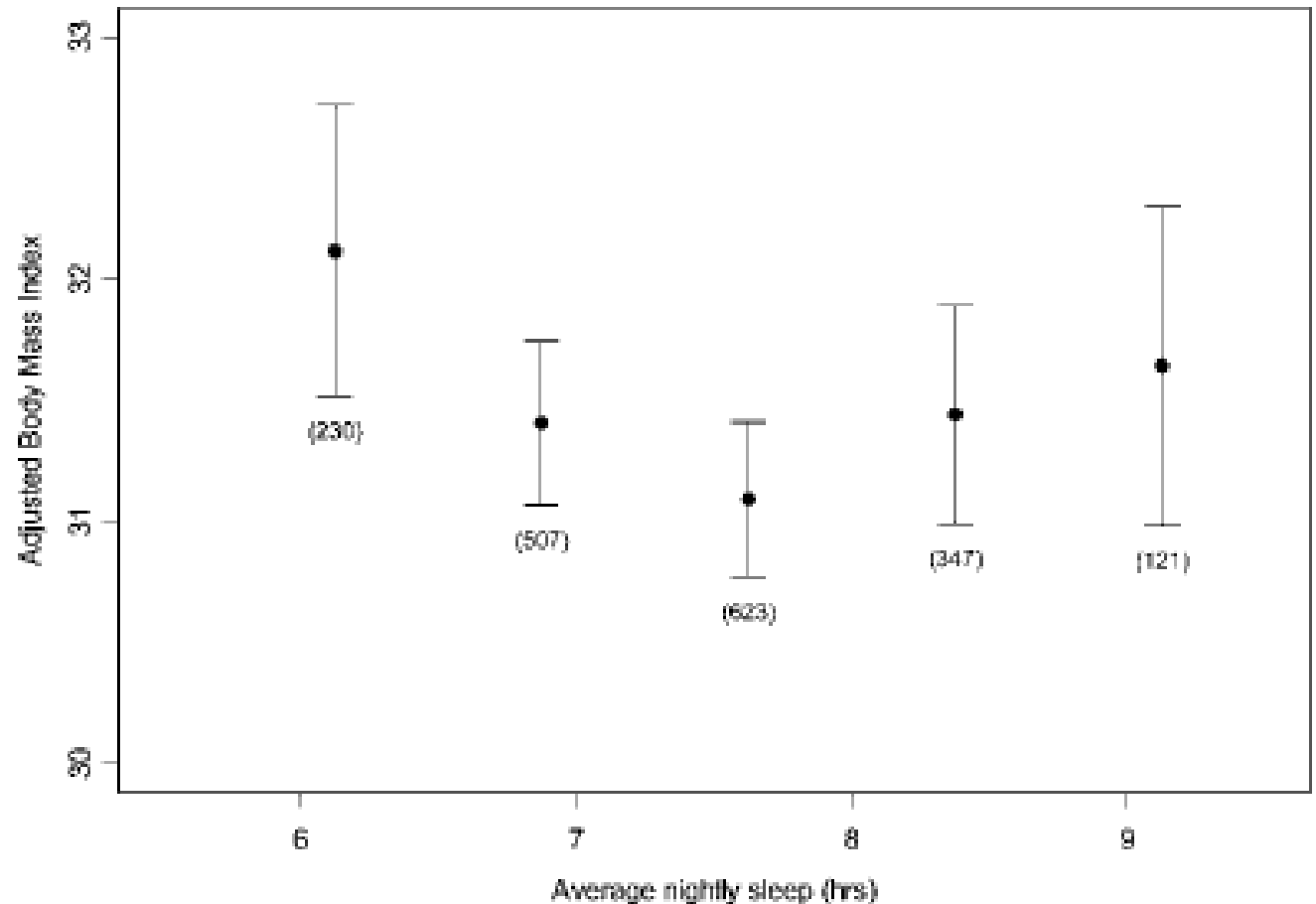


Figure 2. The Relationship between BMI and Average Nightly Sleep
Mean BMI and standard errors for 45-min intervals of average nightly sleep after adjustment for age and sex. Average nightly sleep values predicting lowest mean BMI are represented by the central group. Average nightly sleep values outside the lowest and highest intervals are included in those categories. Number of visits is indicated below the standard error bars. Standard errors are adjusted for within-subject correlation.

- 人間ならば誰にでも、現実のすべてが見えるわけではない。多くの人は、見たいと思う現実しかみていない。 ユリウス・カエサル

7) 子どものからだと心・連絡会議：子どものからだと心白書 2006

全体的に低下傾向であるが、特に小学生（11歳）の運動能力の著しい低下傾向が現れている。

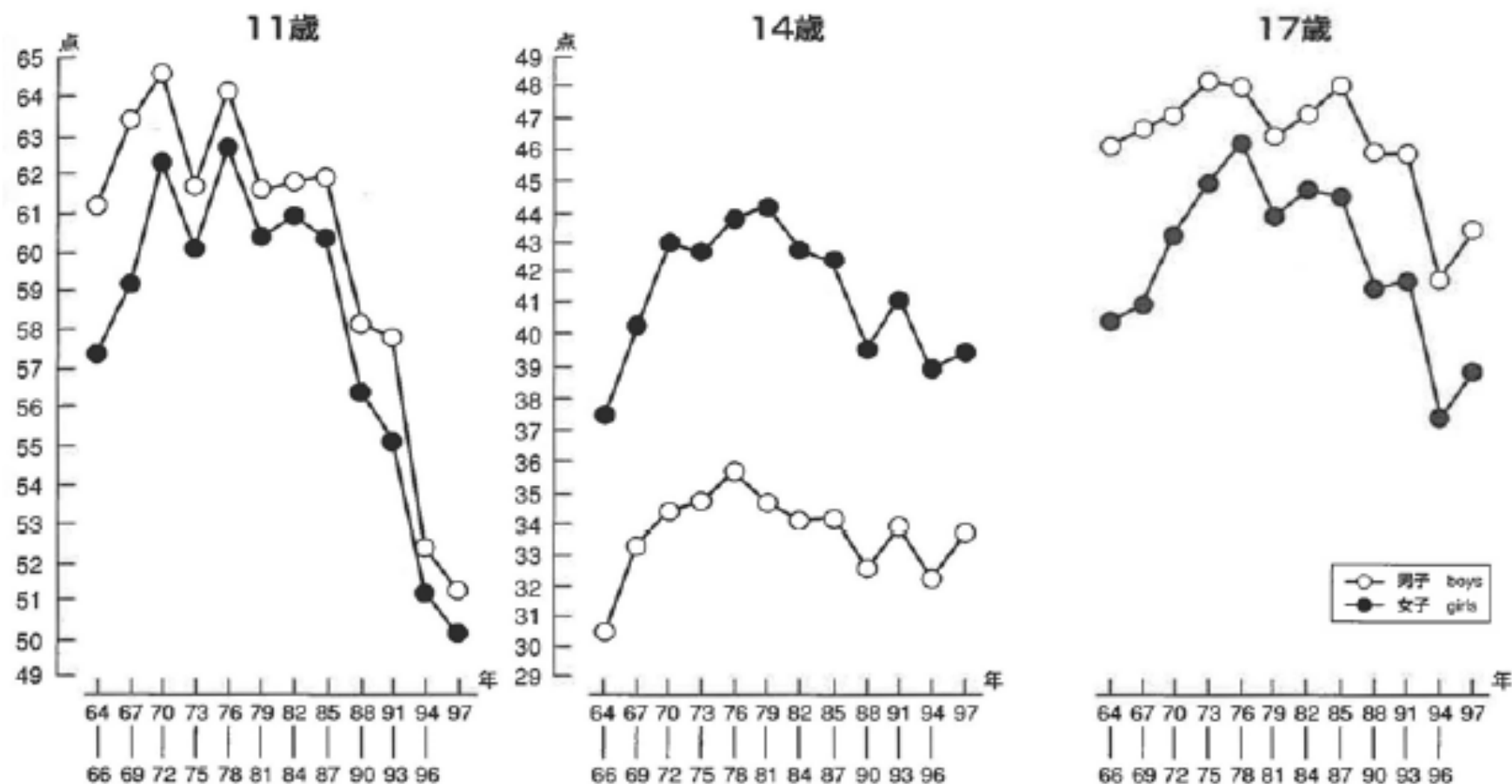
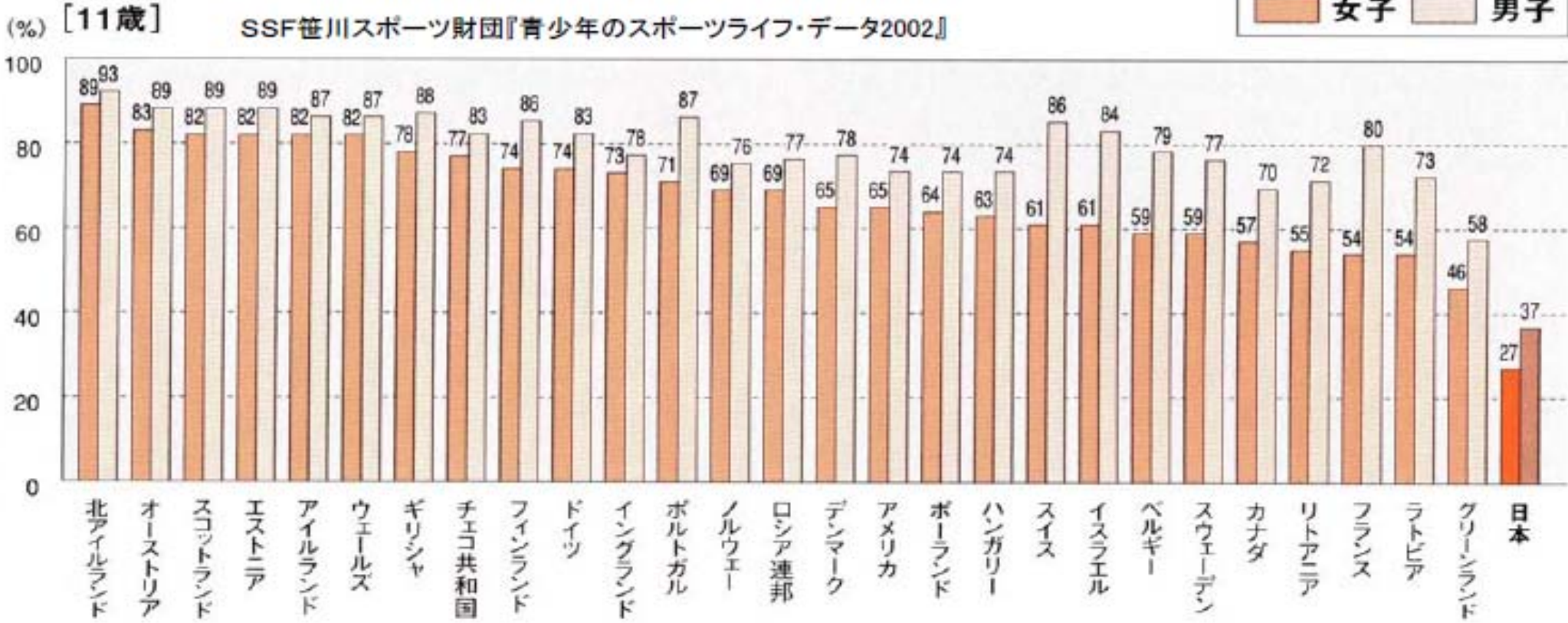


図 1-2-7)-1 スポーツテストにおける 11/14/17 歳の運動能力テスト合計点の年次推移
(文部省 (1997 年当時) 『体力・運動能力調査報告書』 から)

日本の子どもは世界で一番身体をうごかしていない

図1-9 「活動的な身体活動」週2回以上実施者の国際比較



週2回以上30分以上心拍数が120を越える運動

「言葉や情緒を扱う知育番組はありますが、体に関する番組がありません。作りたいんです」

「子供の体力低下が続いています。体の動かし方に焦点を当ててみる形にやりましょう」
2003年秋、教育番組を制作する東京・渋谷のNHKエデュケーショナル4階会議室。同社の吉田直久（ちむも）幼児部担当部長（現NHK衛星放送センターチーフプロデューサー）と、中村和彦・山梨大准教授は新番組の構想を練っていた。子供の「体」をテーマにした番組は世界初の試み。「からだであそぼ」（04年4月・昨年3月放映）が、産声を上げた瞬間だった。

甦れ!! ニッポン

第3部 子供の体力低下と向き合う ①

実態はさまざま。足が遅い以前に走り方がぎこちない。ボールを投げる際に腕を回せない。要は体の動かし方が身に付いていないのだ。人間の基本動作は学問的には84に分類される。長年、体の動きを研究する中村准教授は、NHK側の要望を受け、子供の運動場面の実証などを基に36にまとめた。2カ月かけて考察したこの36の動きは番組の根幹になった。

子供の体に危機感を抱いた放送関係者、研究者が思いを詰め込んだ番組は、日本の子供の現在を映す鏡でもあった。

5歳で3歳レベル
文部科学省が行った09年度の体力・運動能力調査では依然、小学生の体力は低迷中だ。男子の50メートル走は全国平均で9秒37。小中学生の体力がピークだったとされる1985年の9秒05より0秒32遅い。08年度より0秒09遅くなったものの、ソフトボール投げ、握力などともに24年前とは大きな差がある。女子も同じ傾向だ。
中村准教授は「体力テストの数値は、あくまで運動の結果。その結果を生む体の動かし方が大事になる」と指摘する。

85年と07年の2度の中村准教授が行った調査が興味深い。投げ、蹴球する、走る、なげ、の動作を5段階評価し、各動作を最高5点で数値化した。ソフトボールを投げるでは、1点（手投げ）、2点（足をひねっている）、3点（手と同じ側の足を出す）、4点（体をひねり、手と反対の足が出る）、5点（振りかぶって投げる）と設定。85年は3点が最多だったが、07年では1点と2点で全体の7割近くを占め、5点は0人だった。

「体の動かし方」知らない

世界一動かない国

日本は「世界一動かない子供がいる国」といわれる。週2回以上運動する10歳男子の割合は37%。豪州の88%、ドイツの83%を大きく下回る。遊び場所も20〜30年で劇的に変わった。小学生男子の半分近くが室内で遊ぶ。校庭、公園など屋外の人工的場所は37%、野山などの自然は10%に満たない。男女ともテレビゲームが1位になった。30代以上の大人は子供時代、

90%以上が野山や公園で追いかけて、野球、メノコをして仲間と遊んだ。室内で遊んだ人はわずか数%だ。
中村准教授は訴える。「遊びが成立する条件は時間、空間、仲間の『3間』。大人が『3間』を保障する必要があるんです」。



「からだであそぼ」の番組内で楽しそうに体を動かすケイン・コスギさんと子供たち（NHK提供）

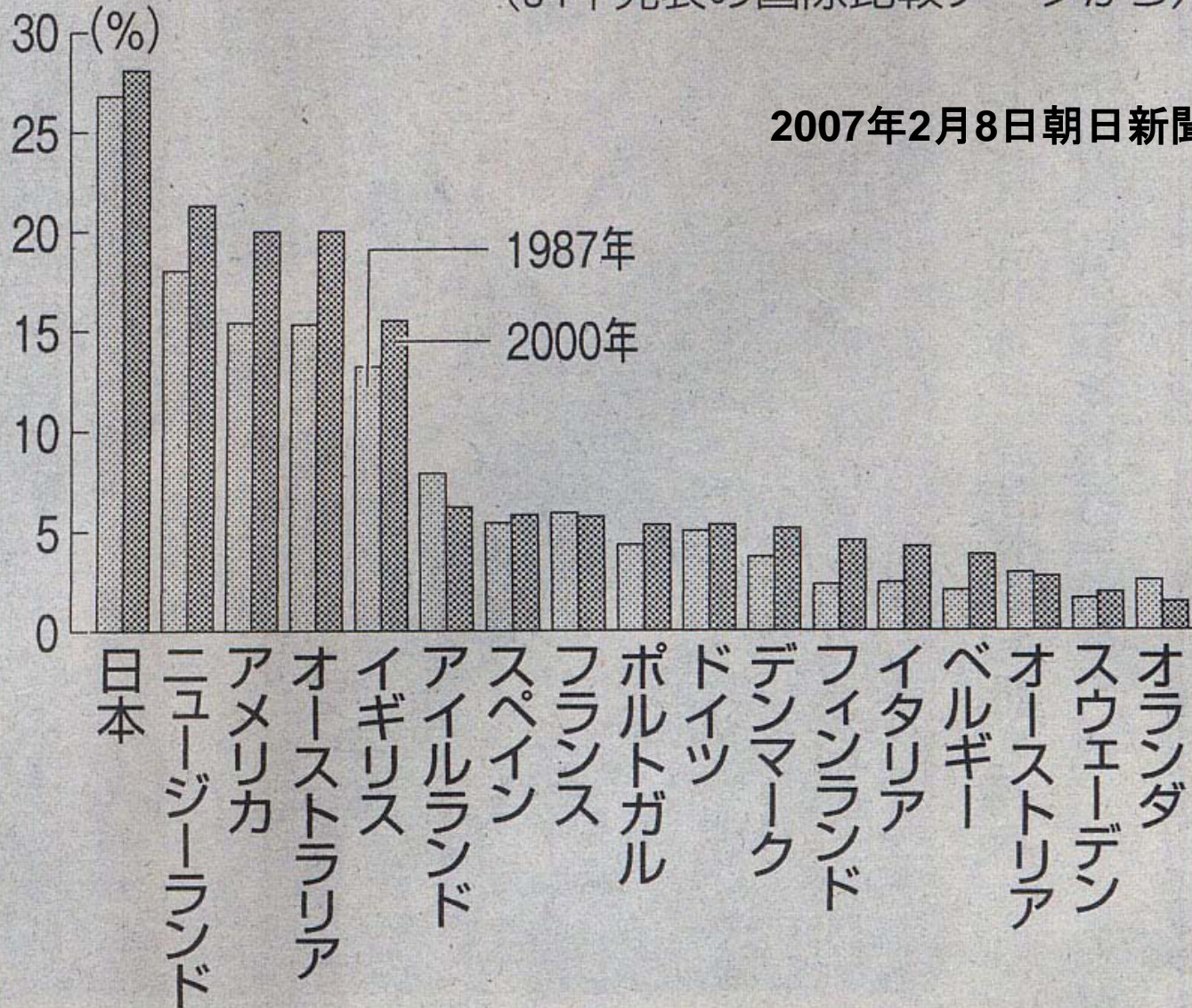
85年と07年の2度、中村准教授が行った調査が興味深い。投げぬ、捕球する、走る、なす、この動作を5段階評価し、各動作を数値5点で数値化した。ボールを投げる場合は、1点の手投げ、2点の体さひねりしている、3点の手と同じ側の足を出す、4点の体さひねり、手と反対の足が出る、5点の振りかまっで投げる、と設定。85年は「3」が最も多かったが、07年では「1」と「2」で全体の7割近くを占め、「5」は0人だった。

合計点を比べると「07年の5歳は85年の3歳、9-10歳は5歳程度だった」。体の動きがきこなくなってきた結果、体力テストの数値も伝送する構図が浮かび上がった。

週に50時間以上労働している就業者の比率

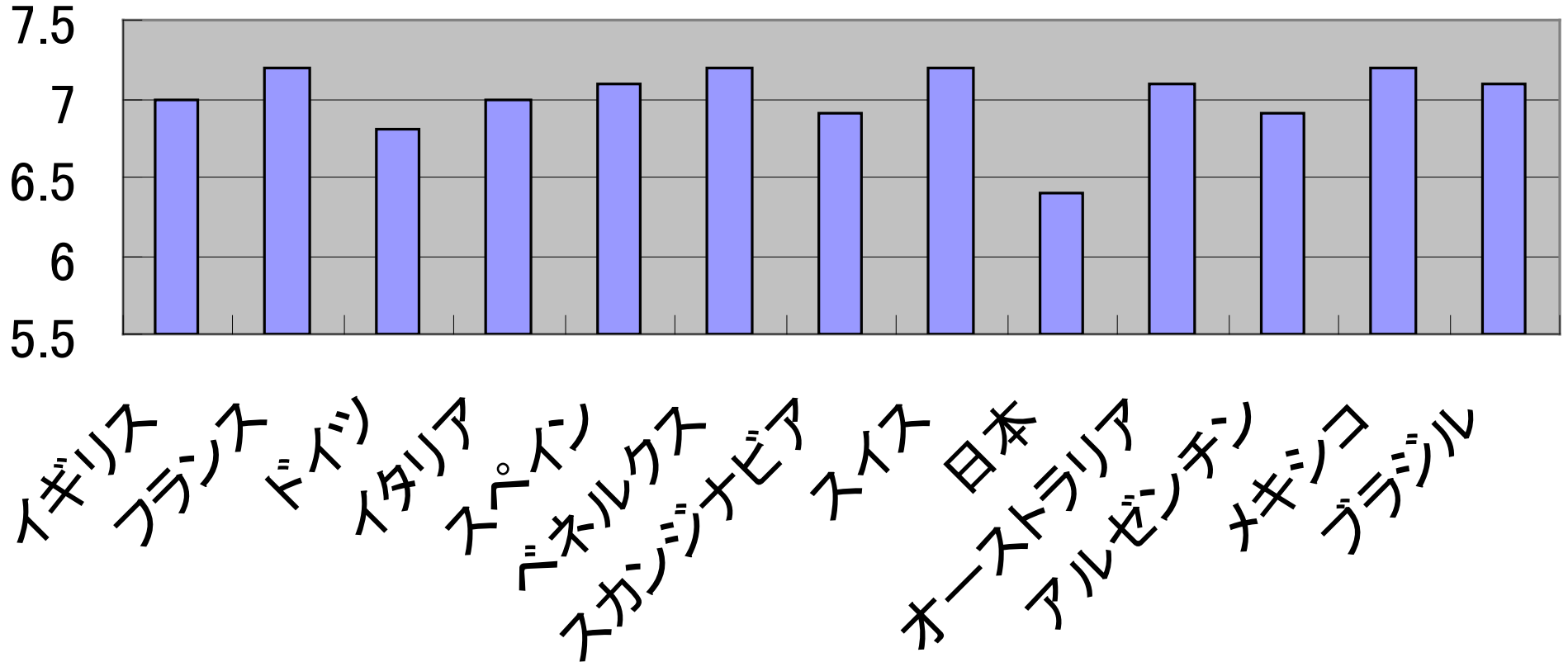
(04年発表の国際比較データから)

2007年2月8日朝日新聞



国・地域別の睡眠時間

時間

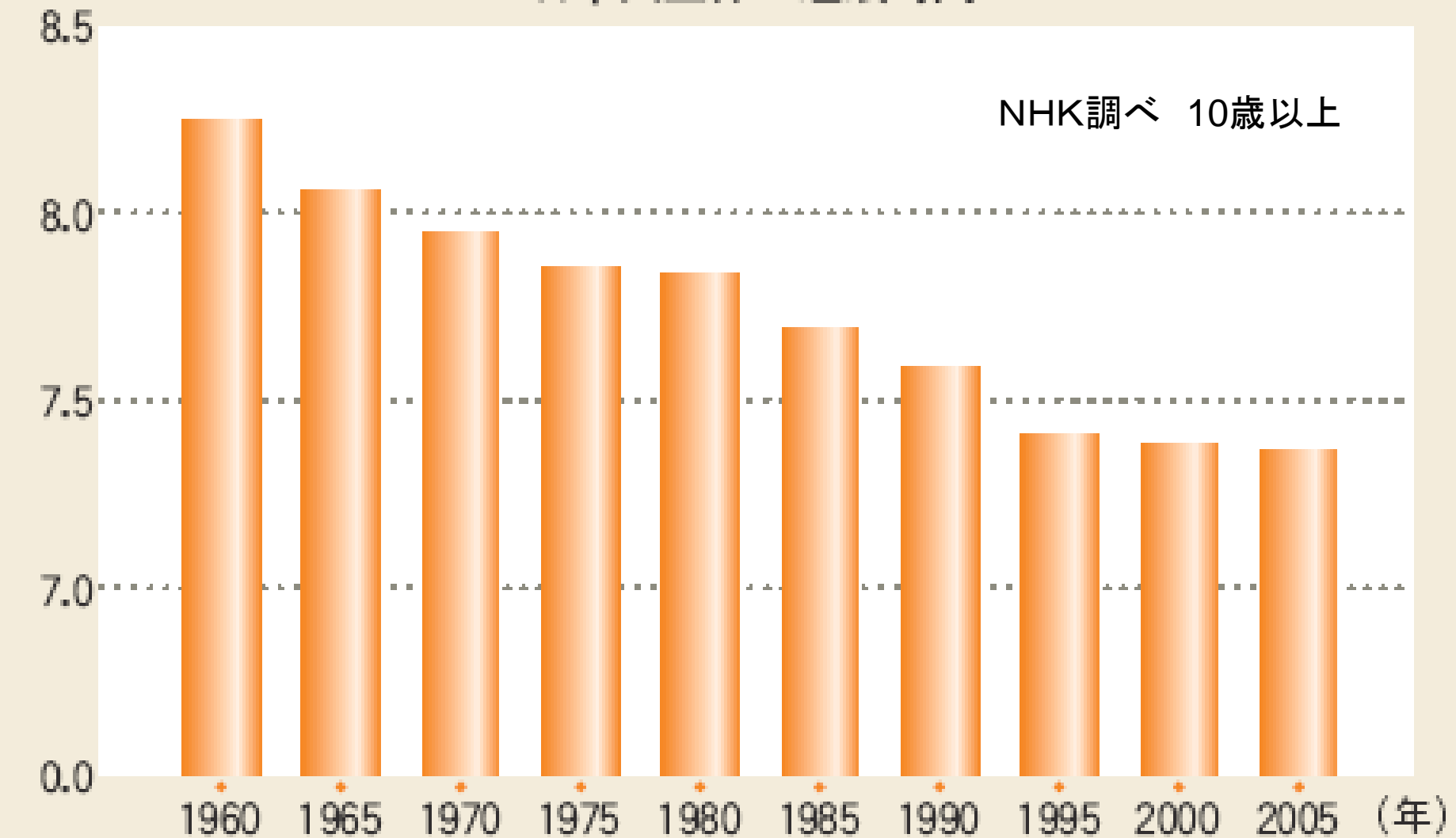


各地域500名 18-64歳 (2008年8月20日から9月1日の調査)

(時間)

日本人全体の睡眠時間

NHK調べ 10歳以上



出典：国民生活時間調査より

**1995年以降、睡眠時間は
これ以上減らせない下限に達した。**

(表1)世界銀行等のデータによる世界各国の労働生産性(2004年)

| 順 | 国名 | 労働生産性 | 順 | 国名 | 労働生産性 |
|----|---------|---------|----|------------|--------|
| 1 | ルクセンブルグ | 105,710 | 26 | マルタ | 50,978 |
| 2 | アイルランド | 86,025 | 27 | ニュージーランド | 46,937 |
| 3 | 米国 | 82,928 | 28 | 南アフリカ | 44,224 |
| 4 | ベルギー | 78,292 | 29 | スロベニア | 44,203 |
| 5 | ノルウェー | 77,600 | 30 | 韓国 | 43,696 |
| 6 | イタリア | 73,259 | 31 | ハンガリー | 43,574 |
| 7 | フランス | 71,849 | 32 | チェコ | 42,127 |
| 8 | オーストリア | 70,686 | 33 | ポルトガル | 40,240 |
| 9 | 英国 | 65,881 | 34 | スロバキア | 36,138 |
| 10 | フィンランド | 65,612 | 35 | ポーランド | 35,732 |
| 11 | オランダ | 65,016 | 36 | クロアチア | 34,656 |
| 12 | ドイツ | 64,673 | 37 | エストニア | 32,972 |
| 13 | 香港 | 64,480 | 38 | アルゼンチン | 32,916 |
| 14 | デンマーク | 63,412 | 39 | リトアニア | 31,351 |
| 15 | オーストラリア | 63,343 | 40 | モーリシャス | 30,480 |
| 16 | スウェーデン | 63,055 | 41 | チリ | 29,903 |
| 17 | カナダ | 62,455 | 42 | トリニダード・トバゴ | 28,206 |
| 18 | スペイン | 59,520 | 43 | アルジェリア | 27,398 |
| 19 | 日本 | 59,050 | 44 | ラトビア | 26,483 |
| 20 | アイスランド | 58,867 | 45 | マケドニア | 25,664 |
| 21 | スイス | 58,338 | 46 | マレーシア | 25,615 |
| 22 | シンガポール | 57,598 | 47 | トルコ | 24,946 |
| 23 | ギリシャ | 56,687 | 48 | メキシコ | 24,653 |
| 24 | キプロス | 55,725 | 49 | コスタリカ | 24,382 |
| 25 | イスラエル | 52,770 | 50 | ブルガリア | 21,454 |

単位:購買力平価換算ドル
(世界銀行換算レート)

「労働生産性」とは一定時間内に労働者がどれくらいのGDPを生み出すかを示す指標。2004年度の結果(米国を100)によるとユーロ圏87%、英83%、OECD (Organization for Economic Cooperation and Development, 経済協力開発機構)加盟国の平均75%だが、日本は71%。これはOECD加盟30カ国中第19位、主要先進7カ国間では最下位。

残業(睡眠時間が犠牲)
⇔ **低い労働生産性**

(表1)世界銀行等のデータによる世界各国の労働生産性(2004年)

| 順 | 国名 | 労働生産性 | 順 | 国名 | 労働生産性 |
|----|---------|---------|----|------------|--------|
| 1 | ルクセンブルグ | 105,710 | 26 | マルタ | 50,978 |
| 2 | アイルランド | 86,025 | 27 | ニュージーランド | 46,937 |
| 3 | 米国 | 82,928 | 28 | 南アフリカ | 44,224 |
| 4 | ベルギー | 78,292 | 29 | スロベニア | 44,203 |
| 5 | ノルウェー | 77,600 | 30 | 韓国 | 43,696 |
| 6 | イタリア | 73,259 | 31 | ハンガリー | 43,574 |
| 7 | フランス | 71,849 | 32 | チェコ | 42,127 |
| 8 | オーストリア | 68,100 | 33 | エストニア | 39,700 |
| 9 | 英 | 67,500 | 34 | リトアニア | 38,900 |
| 10 | フィンランド | 66,000 | 35 | スロバキア | 38,000 |
| 11 | オランダ | 65,016 | 36 | クロアチア | 34,656 |
| 12 | ドイツ | 64,673 | 37 | エストニア | 32,972 |
| 13 | 香港 | 64,480 | 38 | アルゼンチン | 32,916 |
| 14 | デンマーク | 63,412 | 39 | リトアニア | 31,351 |
| 15 | オーストラリア | 63,343 | 40 | モーリシャス | 30,480 |
| 16 | スウェーデン | 63,055 | 41 | チリ | 29,903 |
| 17 | カナダ | 62,455 | 42 | トリニダード・トバゴ | 28,206 |
| 18 | スペイン | 59,520 | 43 | アルジェリア | 27,398 |
| 19 | 日本 | 59,050 | 44 | ラトビア | 26,483 |
| 20 | アイスランド | 58,867 | | | |
| 21 | スイス | 58,338 | | | |
| 22 | シンガポール | 57,598 | | | |
| 23 | ギリシャ | 56,687 | | | |
| 24 | キプロス | 55,725 | | | |
| 25 | イスラエル | 52,770 | | | |

単位:購買力平価換算ドル
(世界銀行換算レート)

「労働生産性」とは一定時間内に労働者がどれくらいのGDPを生み出すかを示す指標。2004年度の結果(米国を100)にトスレュー口圏270% 並220%、

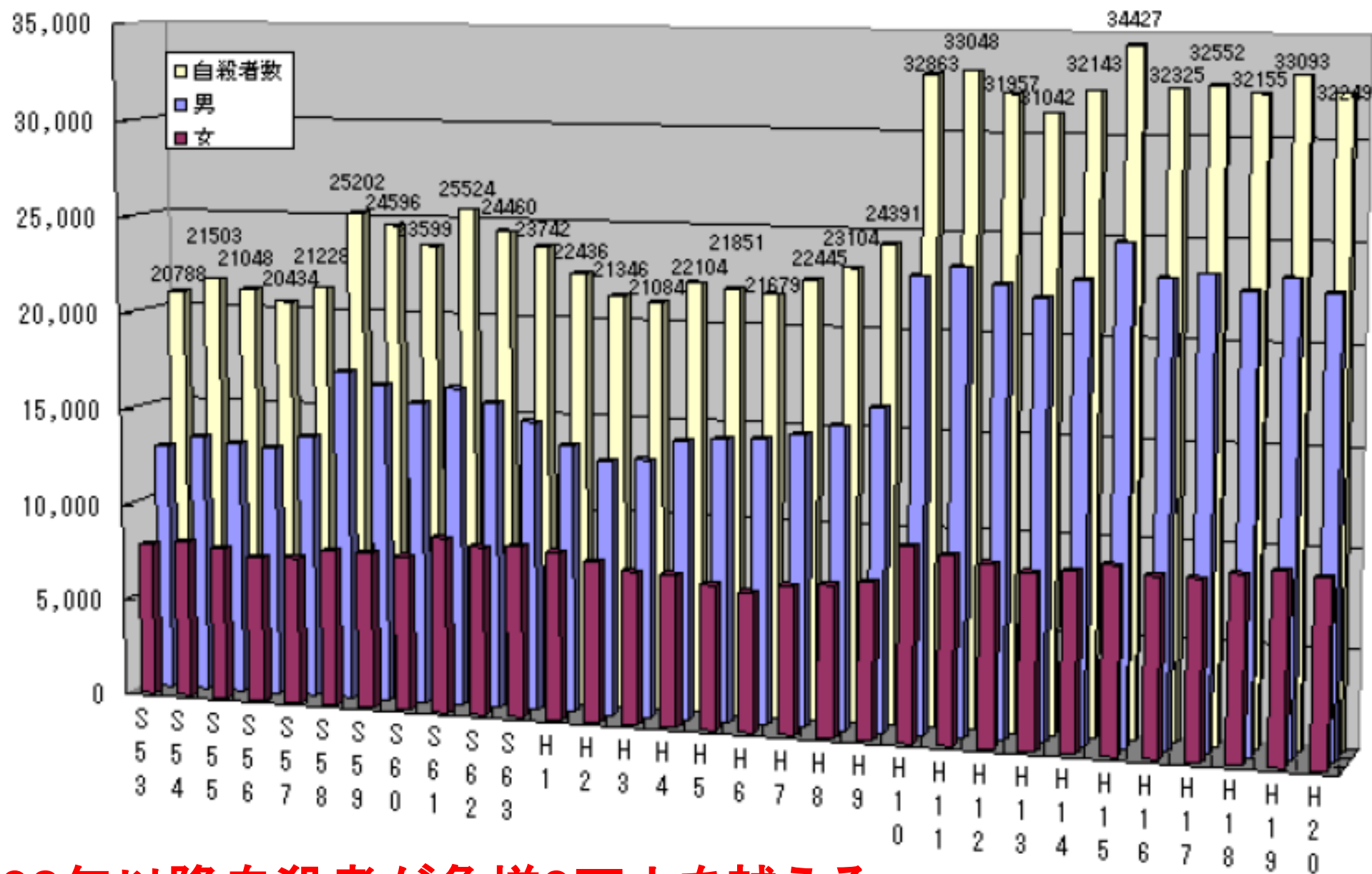
寝不足で懸命に働いている気になっている日本人

Economic Cooperation and Development, 経済協力開発機構)加盟国の平均75%だが、日本は71%。

これはOECD加盟30カ国中第19位、主要先進7カ国間では最下位。

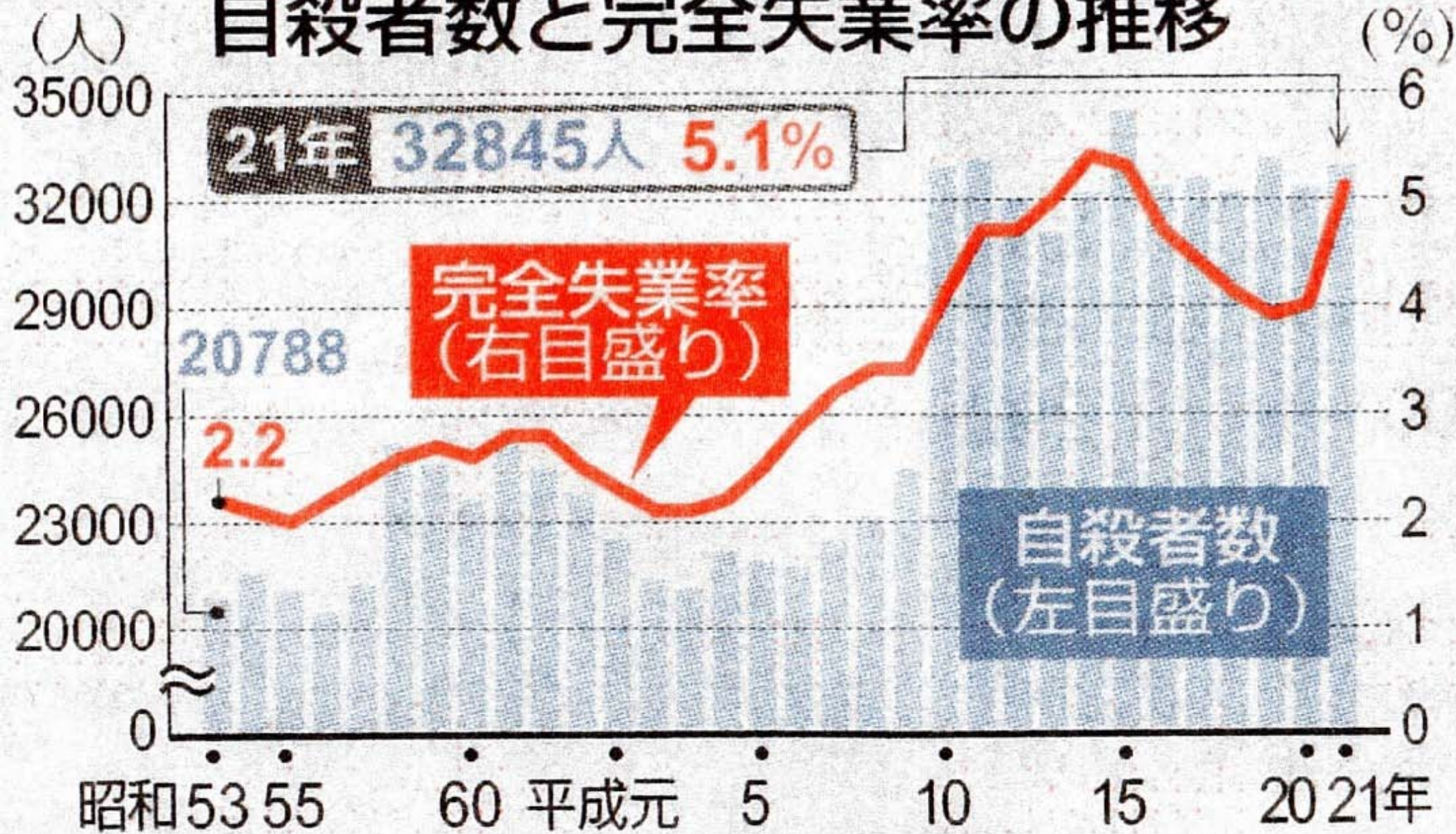
残業(睡眠時間が犠牲)
⇔ **低い労働生産性**

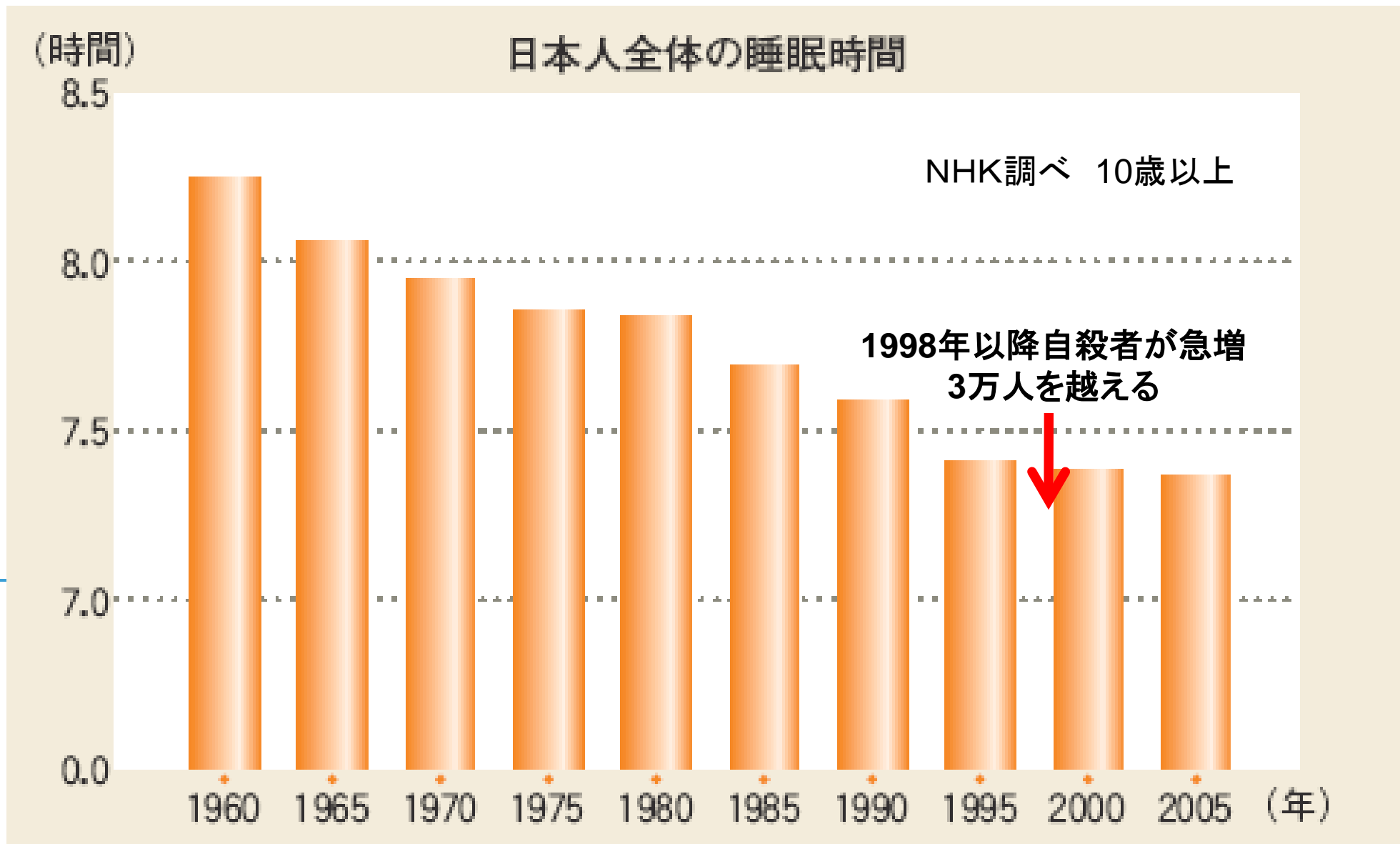
**時間をかければ
仕事が捗る
という幻想が
背景にある**



1998年以降自殺者が急増3万人を越える

自殺者数と完全失業率の推移





出典：国民生活時間調査より

Kohyama J. More sleep will bring more serotonin and less suicide in Japan. Med Hypo (in press)

セロトニンと自殺と睡眠不足

- セロトニンの働きはリズムカルな筋肉運動で高まる (Jacobs BL, Azmitia EC. 1992)。
- 夜ふかし朝寝坊、時差ボケ状態や睡眠不足では元気が出ず、リズムカルな筋肉運動どころではなくなり、セロトニンの働きが高まらないことを懸念。
- 脳内のセロトニン濃度が低いときには、短期の報酬予測回路がより強く活動 (Schweighofer N, et al. 2008)。
- 自殺した方の前頭前野ではセロトニンが減っている (Leyton M, et al. 2006)。
- 睡眠不足と自殺との関連が指摘 (Liu X. 2004)
- 睡眠不足では前頭前野が担っている衝動性を抑える機能が発揮されにくい (Yoo SS, et al. 2007)
- 前頭前野のセロトニンが足りないと、前頭前野が担っている衝動性を抑える機能が発揮されにくい (Tekin S, Cummings JL, 2002)

親子の読み聞かせは 「心の脳」に働きかける



泰羅雅登

東京医科歯科大学大学院

医歯学総合研究科

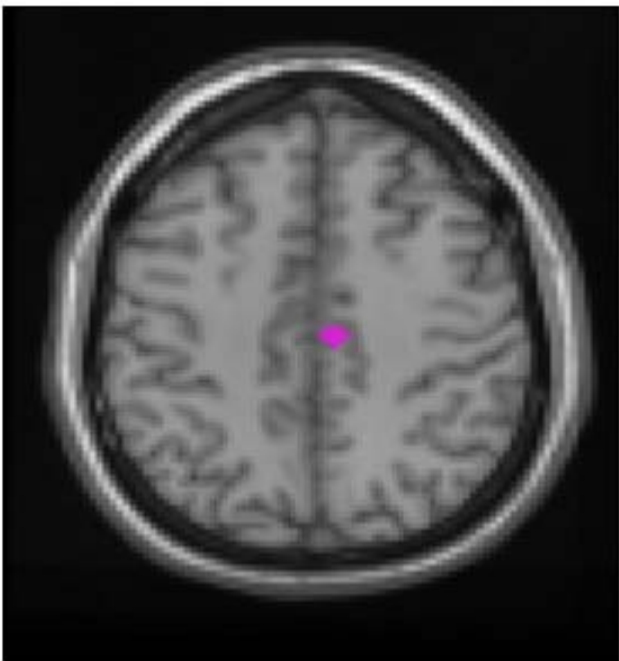
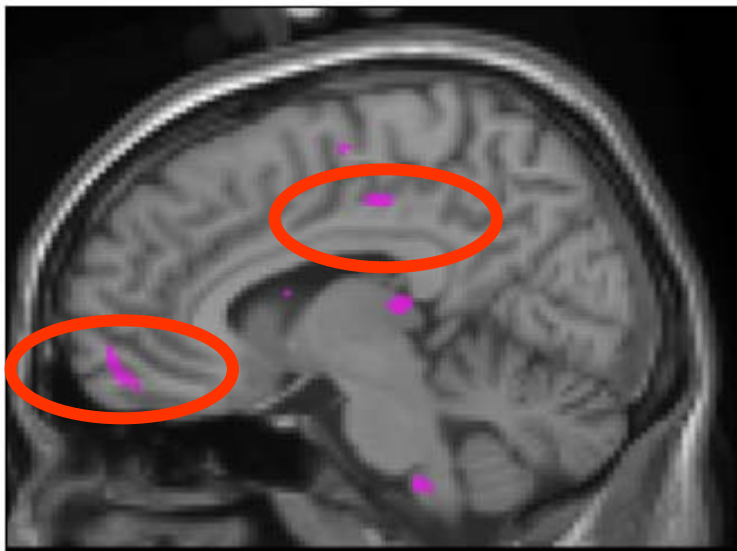
認知神経生物学分野 教授

子供の脳活動



Brain activity of the child.

お母さんの読み聞かせを
聞いているときの反応

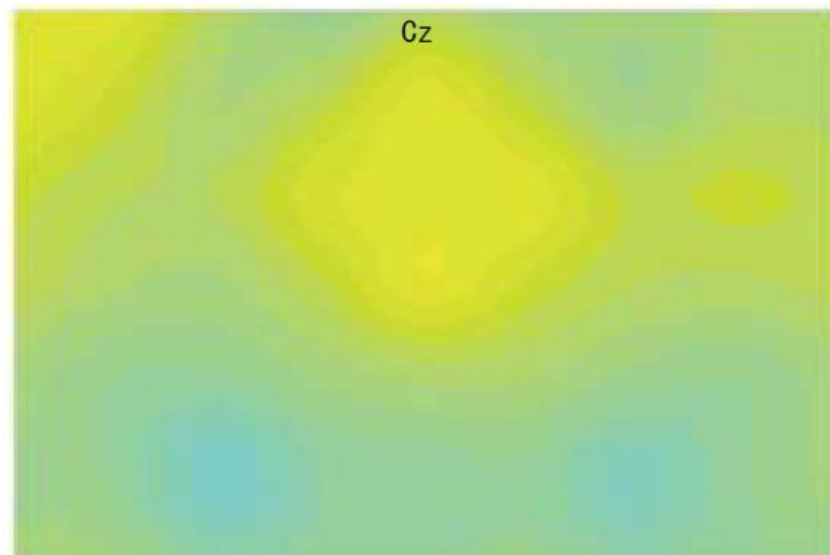


辺縁系に活動
感情・情動
に関わる脳
心の脳に活動

お母さんはどう？



前頭前野が活発に



音読



読み聞かせ

読み聞かせで前頭前野を活発にしよう

- 子どもに読み聞かせていると、親の前頭前野が活発になる。
- 前頭前野は自殺の衝動を抑える！
- お父さんに読み聞かせをしてもらおう！

身体はもっとも身近な自然

- ヒトは寝て食べて出して初めて脳と身体の働きが充実する昼行性の動物。
- 寝不足は万病のもと。
- 最も身近な自然であるあなた自身の身体の声に耳を傾け日々を過ごしてください。
- 身体を頭でコントロールすることは無理。
- 自分の身体を大事にしてください。
- 最も身近な自然である身体に、畏れと謙虚さとをもちかつ奢りを捨てて相対してください。