

毎日気持ちいいですか？

～生活リズムを整えよう～

江戸川区立瑞江中学校

生活リズム向上公開講座

2012年10月6日

公益社団法人地域医療振興協会
 東京ベイ浦安市川医療センター
 子どもの早起きをすすめる会発起人
 日本子ども健康科学会理事

神山 潤

Local sleep in awake rats

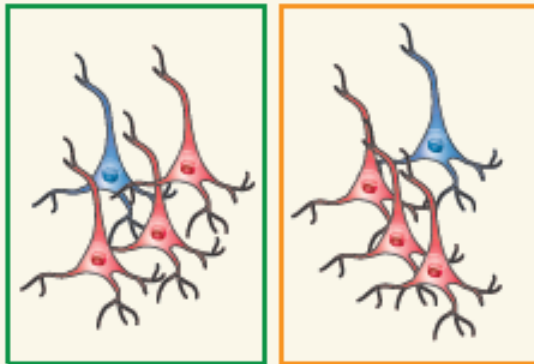
28 APRIL 2011 | VOL 472 | NATURE | 443

Sleepy neurons?

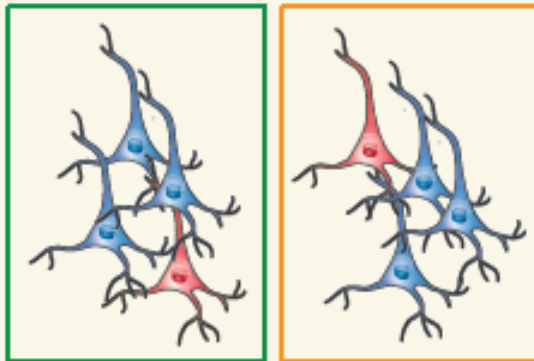
A study in rats suggests that individual neurons take a nap when the brain is forced to stay awake, and that the basic unit of sleep is the electrical activity of single cortical neurons. [SEE ARTICLE P.443](#)

28 APRIL 2011 | VOL 472 | NATURE | 427

a Awake
Sleep pressure low
Performance errors low



b Asleep
Sleep pressure reducing



c Forced awake
Sleep pressure high
Performance errors high



Motor cortex

Parietal cortex

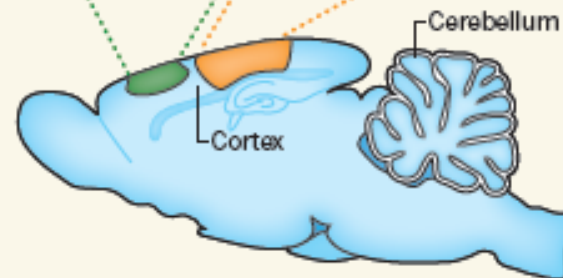


Figure 1 | Neuronal activity in the rat brain. **a**, In the awake brain, when the pressure to sleep is low, most neurons in the motor cortex and the parietal cortex are in the ON state (red), as defined by their electrical activity. Only a few are in the OFF electrical state (blue), which is associated with sleep. **b**, In the sleeping brain, the converse is true. **c**, Vyazovskiy *et al.*⁶ report that in awake, sleep-deprived rats, the number of cortical neurons in the OFF state correlates with the pressure to sleep, and that the rats make more errors than fully awake rats in performing a task associated with neurons in the motor cortex. The presence of neurons in the OFF state in the motor cortex did not correlate with the presence of such neurons in the parietal cortex, suggesting that the observed 'switching off' of individual neurons during sleep deprivation is not coordinated across the whole brain.

Local sleep in awake rats

28 APRIL 2011 | VOL 472 | NATURE | 443

Sleepy neurons?

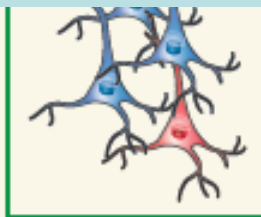
A study in rats suggests that individual neurons take a nap when the brain is forced to stay awake, and that the basic unit of sleep is the electrical activity of single cortical neurons. [SEE ARTICLE P.443](#)

a

起きているように
見えるラットも

b

(脳の一部)は寝ている



the presence of such neurons in the parietal cortex, suggesting that the observed 'switching off' of individual neurons during sleep deprivation is not coordinated across the whole brain.

4 27

a, In
low,
rietal
OFF
n
neurons
to sleep,
awake
rons
in the
te with

寝だめはきかない。借眠がまずい。

図4 短縮睡眠の作業能力に及ぼす蓄積的な影響⁵⁾

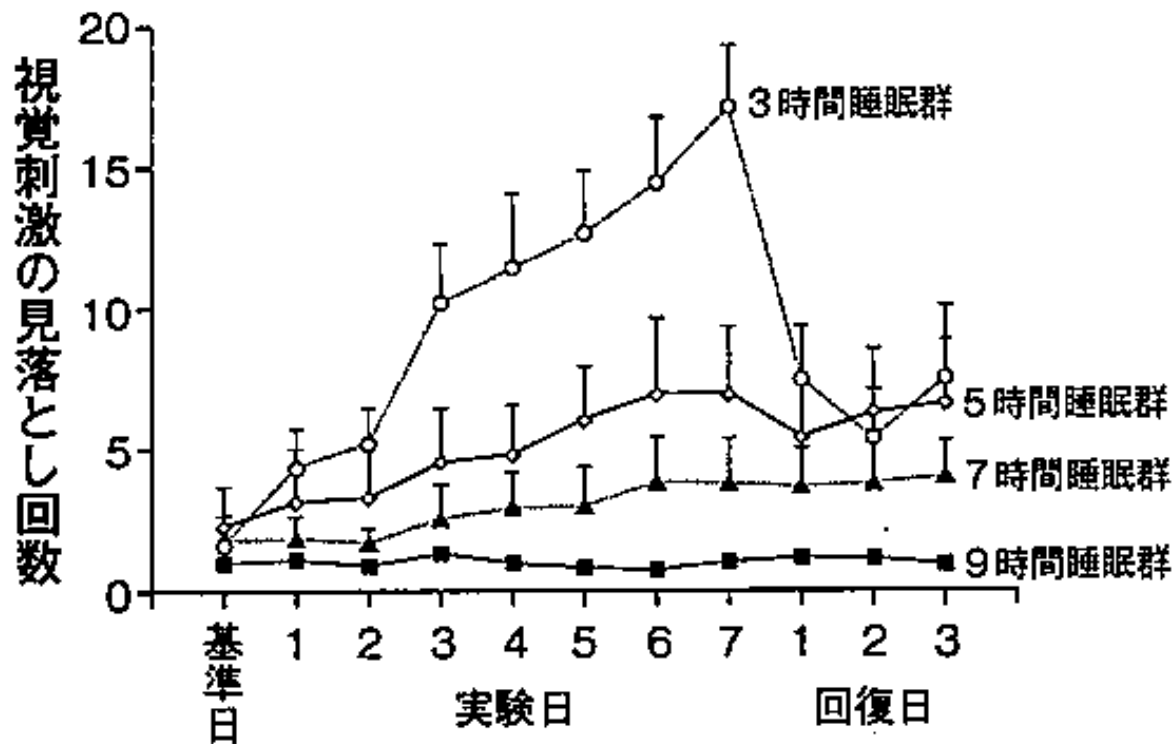
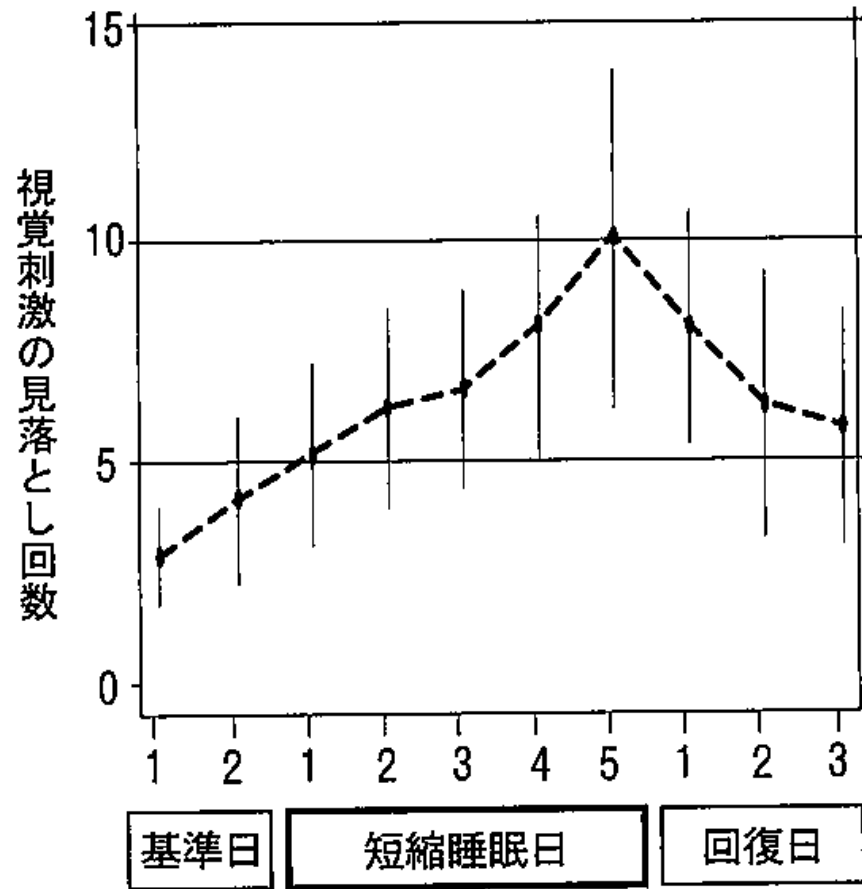


図5 短縮睡眠の前中後の作業能力⁶⁾



基準日(睡眠8時間)、実験日(各条件の睡眠時間)、回復日(睡眠8時間)。縦軸は視覚刺激が示されてから0.5秒たっても反応できなかった(見落とし)回数を表す

Belenkyら、2003

基準日(睡眠8時間)、短縮睡眠日(睡眠4時間)、回復日(睡眠8時間)

Axelssonら、2008

寝だめはきかない。借眠がまずい。

図4 短縮睡眠の作業能力に及ぼす蓄積的な影響⁵⁾

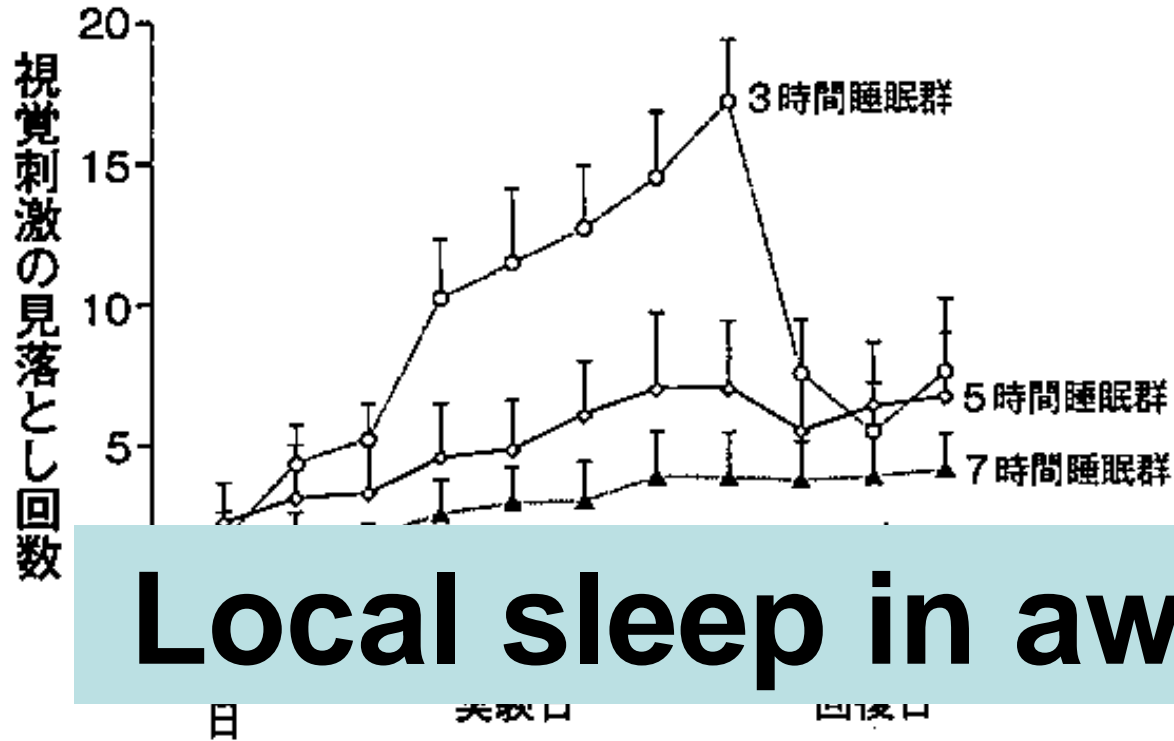
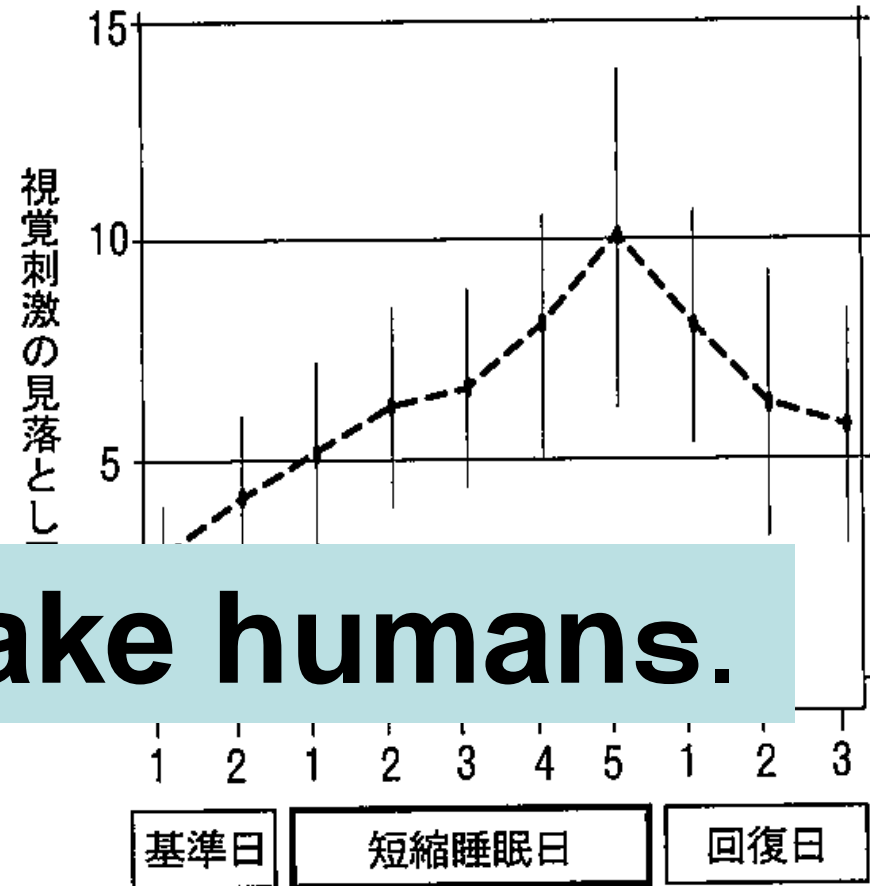


図5 短縮睡眠の前中後の作業能力⁶⁾



Local sleep in awake humans.

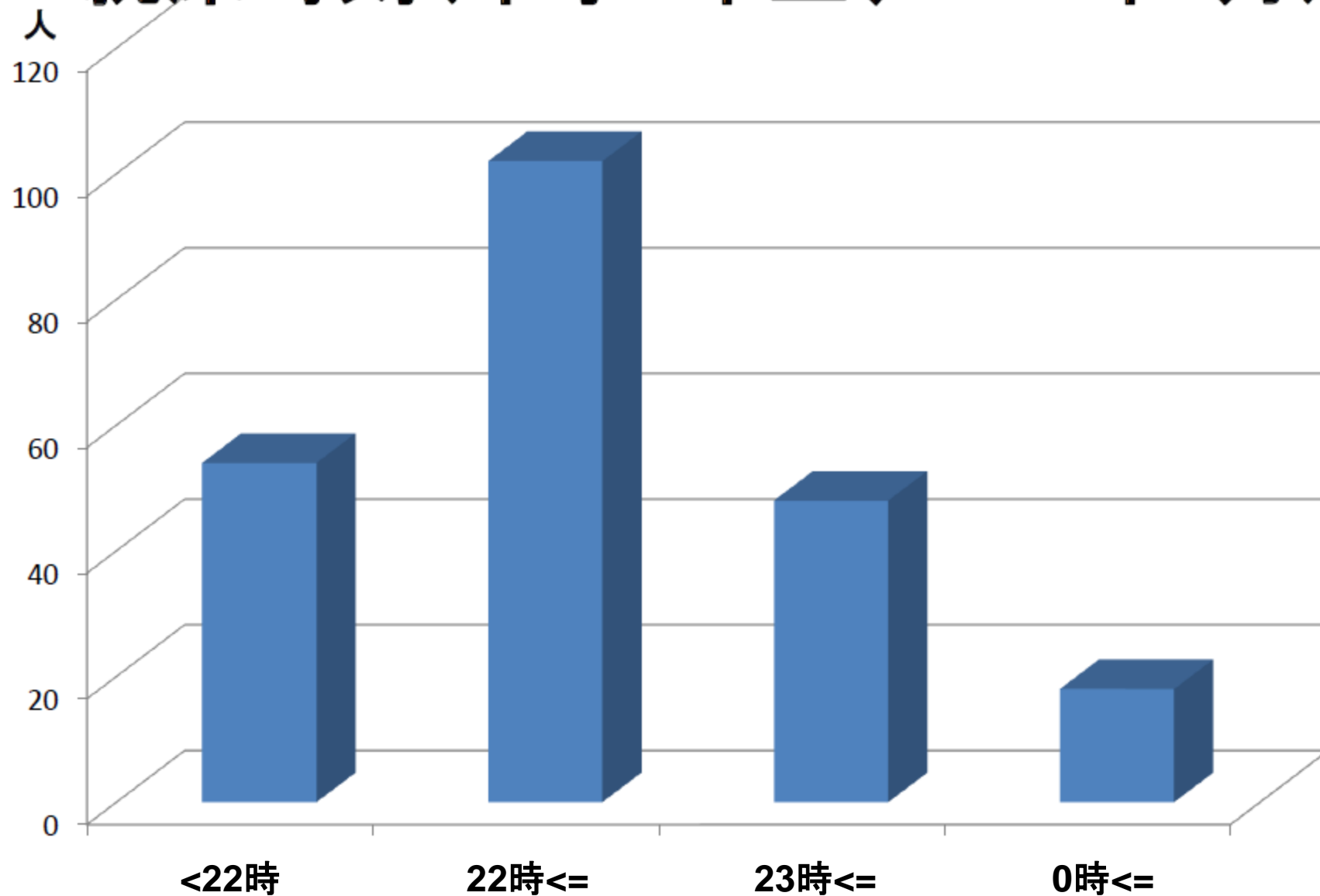
基準日(睡眠8時間)、実験日(各条件の睡眠時間)、回復日(睡眠8時間)。縦軸は視覚刺激が示されてから0.5秒たっても反応できなかった(見落とし)回数を表す

Belenkyら、2003

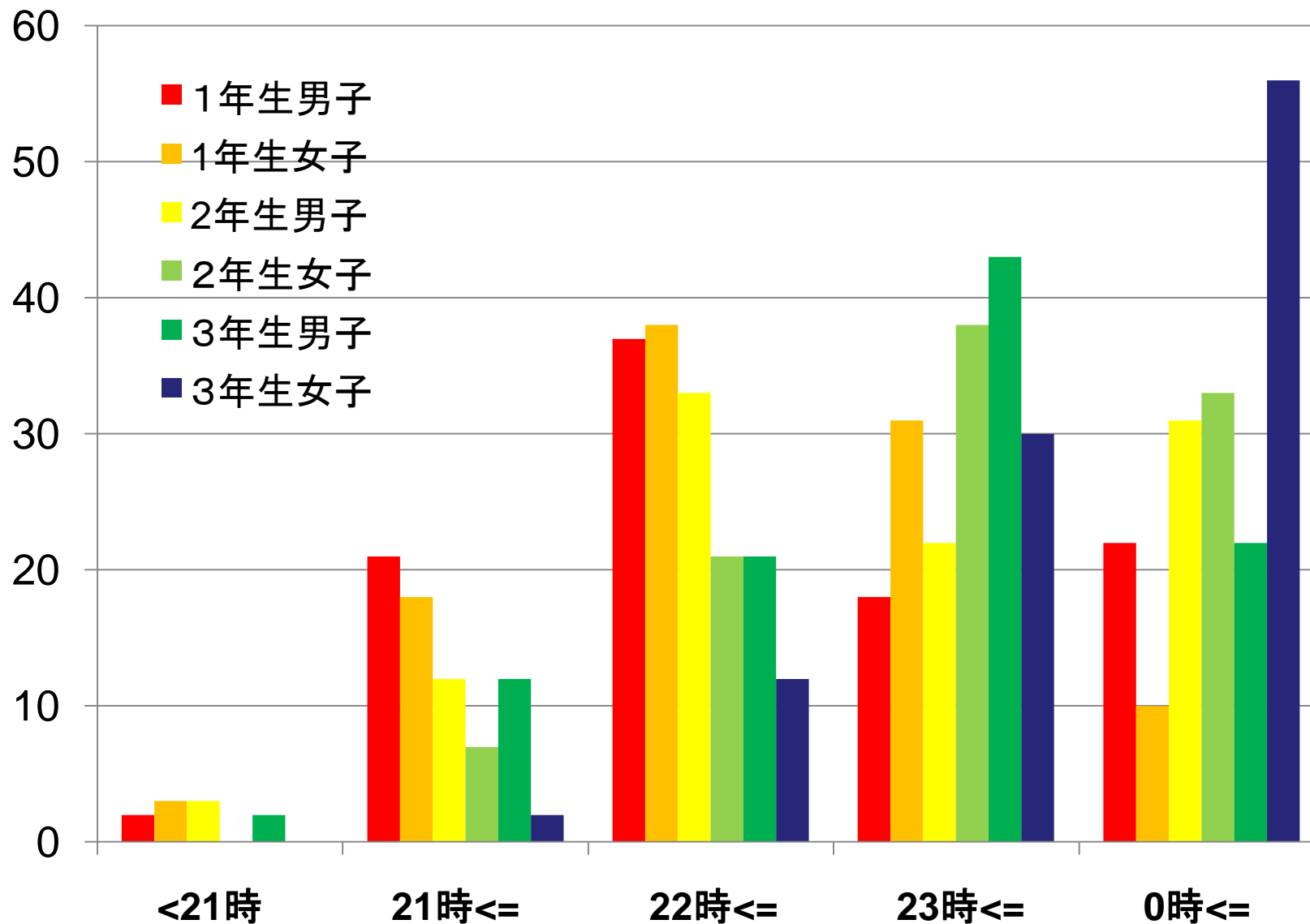
基準日(睡眠8時間)、短縮睡眠日(睡眠4時間)、回復日(睡眠8時間)

Axelssonら、2008

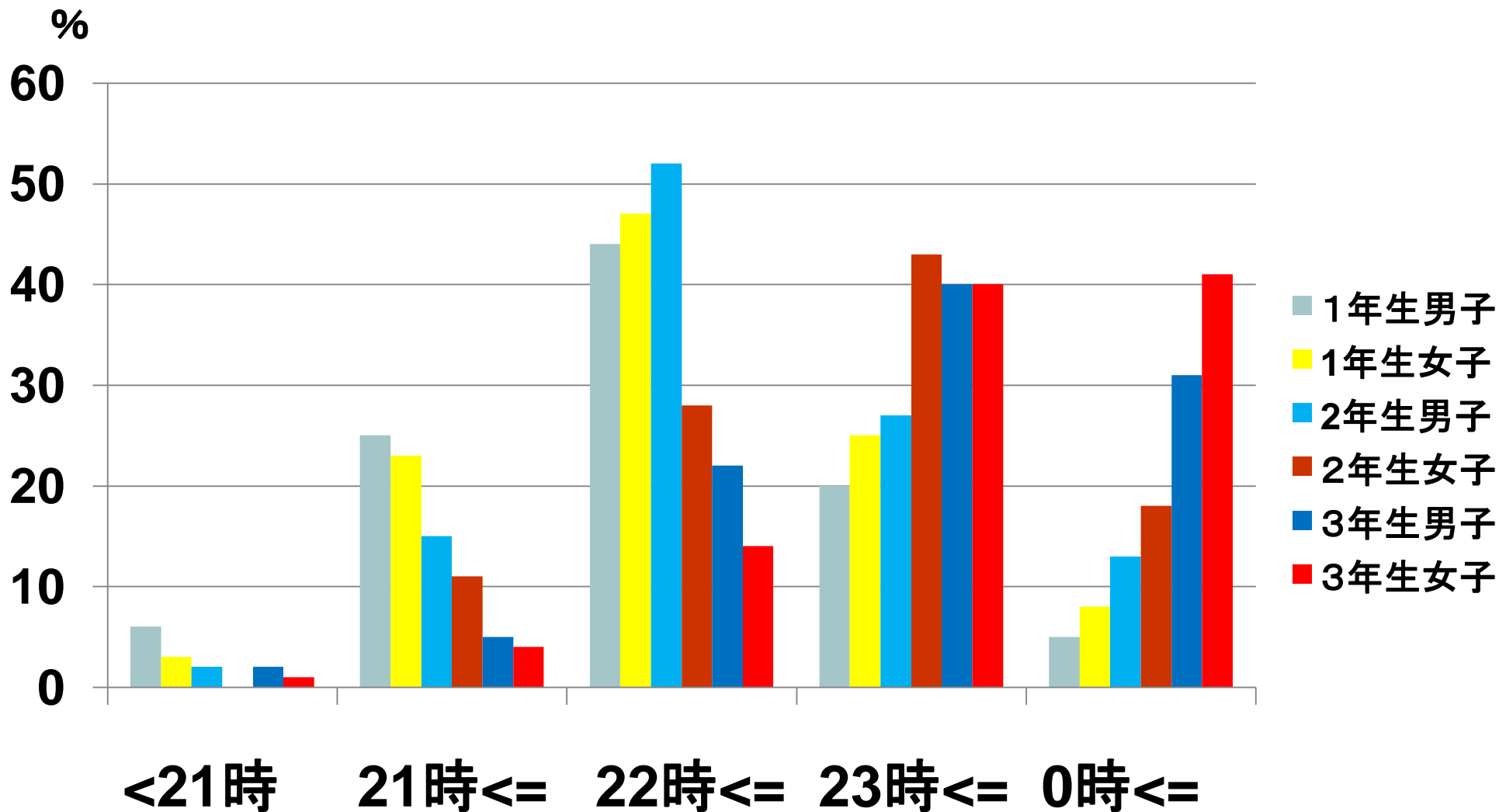
就床時刻(中学1年生、2012年7月)



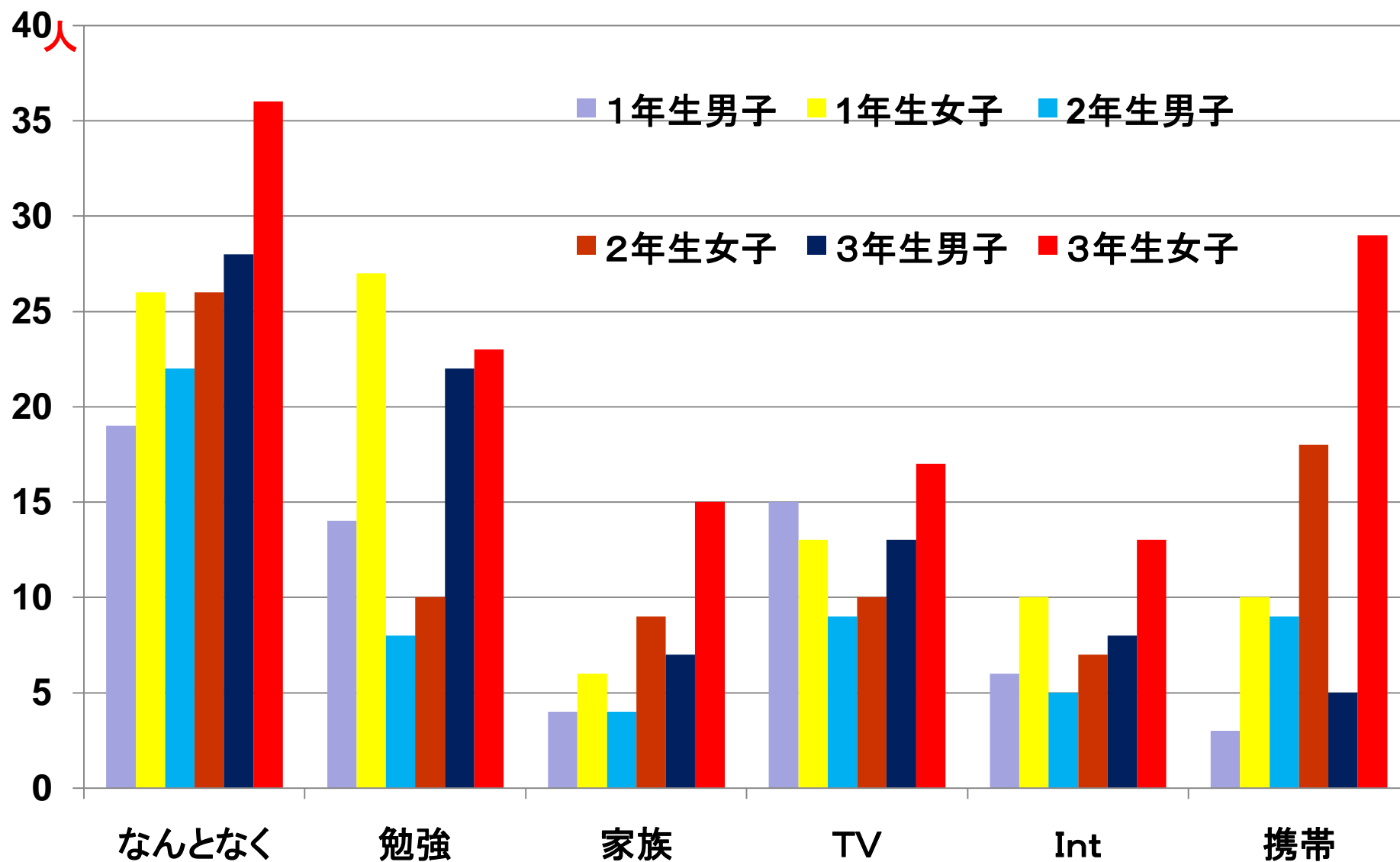
○江中学校生徒の就床時刻(2011年2月)



○典中学生徒の就床時刻(2011年10月)

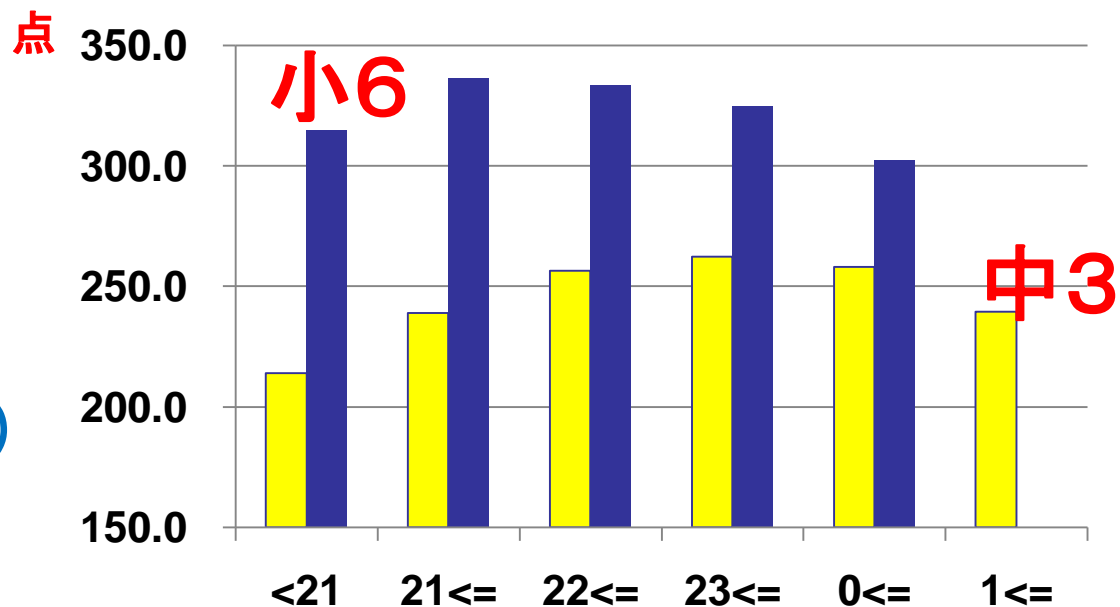


○□中学生徒の夜眠れない理由

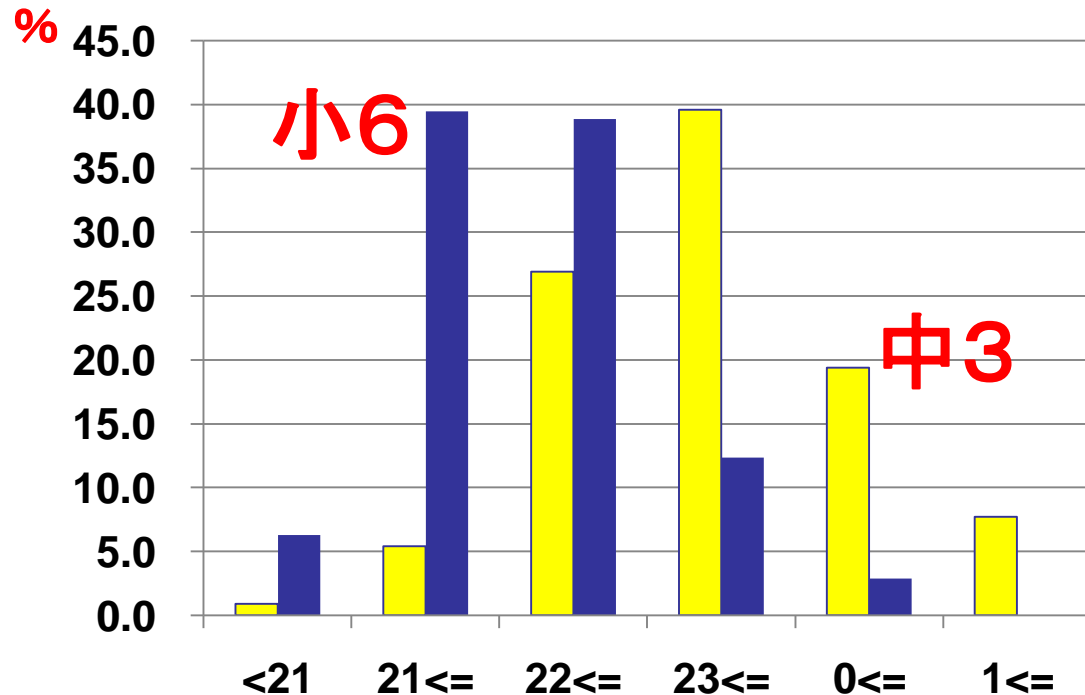


就床時刻 と合計点

(国語、算数
(数学)、理科)



就床時刻 の分布



平成24年度全国
学力・学習状況調
査の結果から

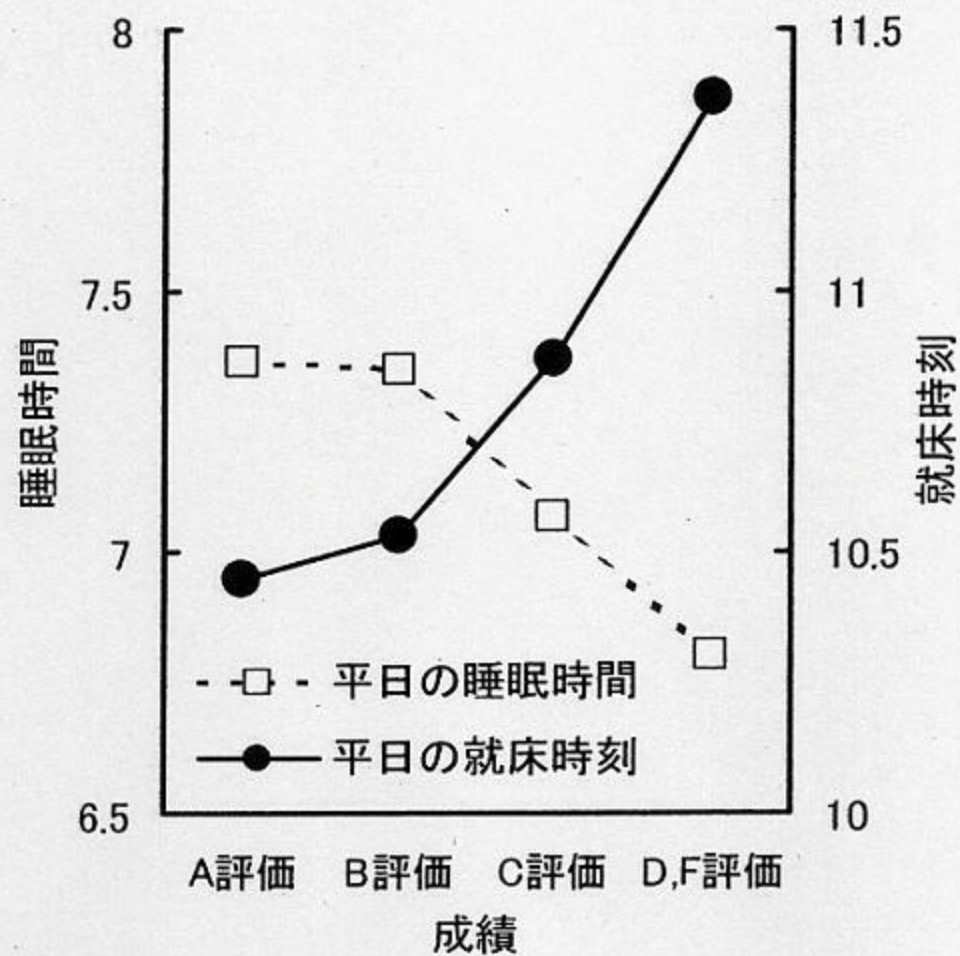


図7 睡眠習慣と成績の関係（アメリカの高校生のデータ；Wolfson & Carskadon, 1998に基づいて作図）⁽¹¹⁾

身体は自分の意志では どうにもコントロールできません。

徒競走のスタートラインに並ぶと
心臓がドキドキするのはどうしてでしょう？

あなたが心臓に「動け」と命令したから
心臓がドキドキしたのではありません。

ほかにどんな例がありますか？

自律神経が心と身体の状態を調べて、
うまい具合に調整するからです。

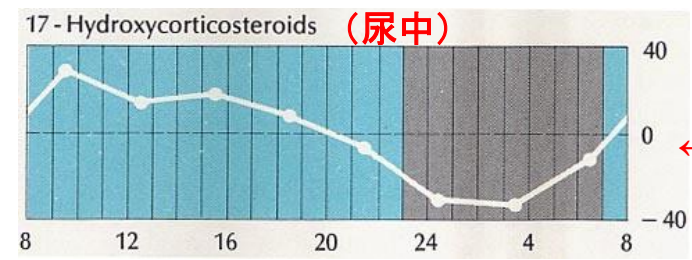
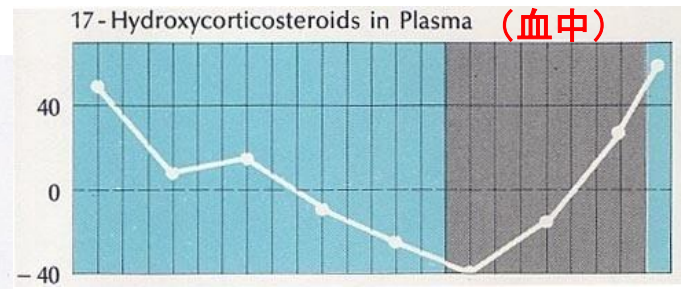
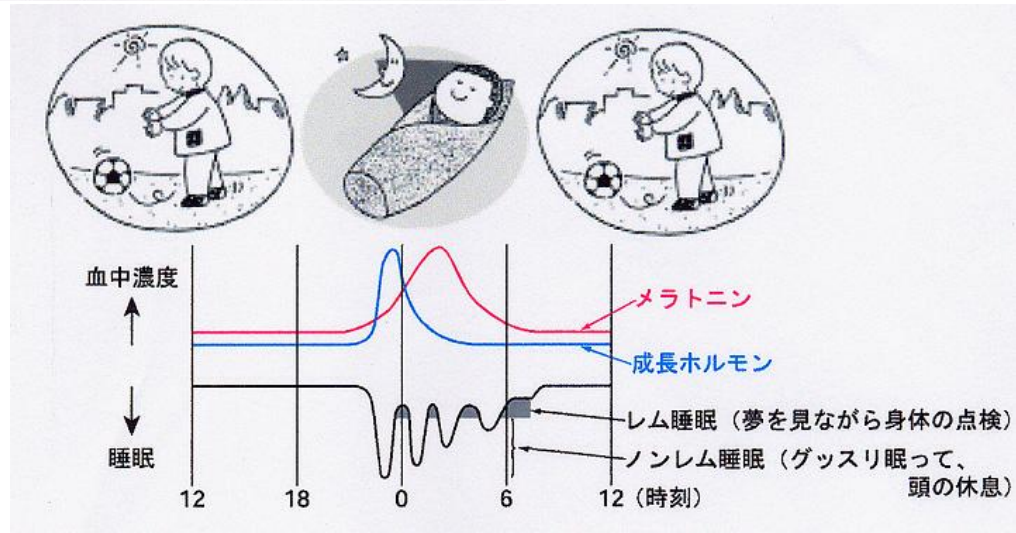
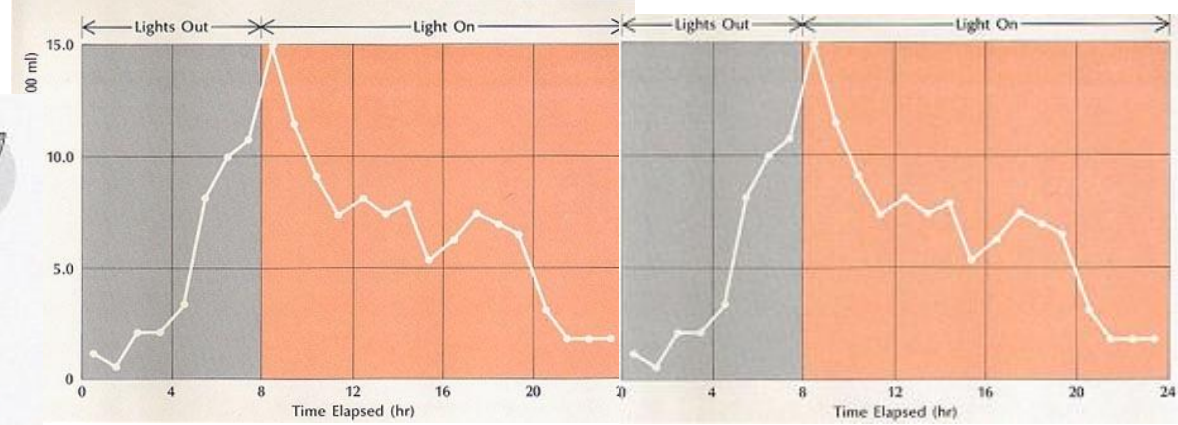
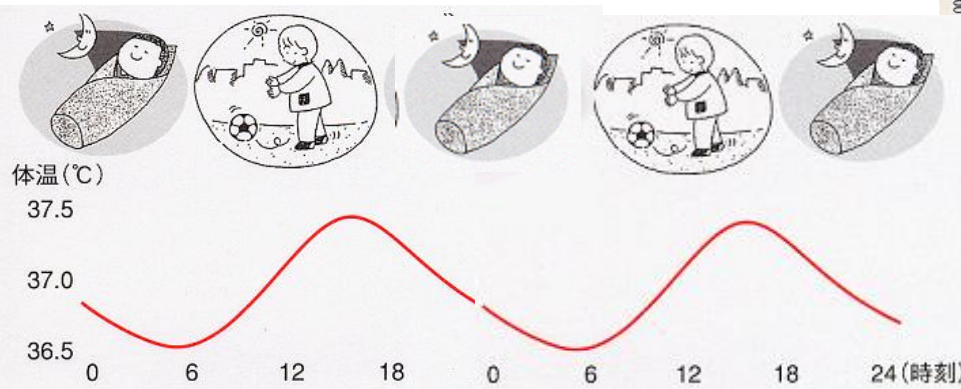
ヒトは24時間いつでも同じに動いているロボットではない。

自律神経には
昼間に働く交感神経と、夜に働く副交感神経とがあります。

	昼間働く 交感神経	夜働く 副交感神経
心臓	どきどき	ゆっくり
血液	脳や筋肉	腎臓や消化器
黒目	拡大	縮小

ヒトは24時間いつでも同じに動いているロボットではないのです。

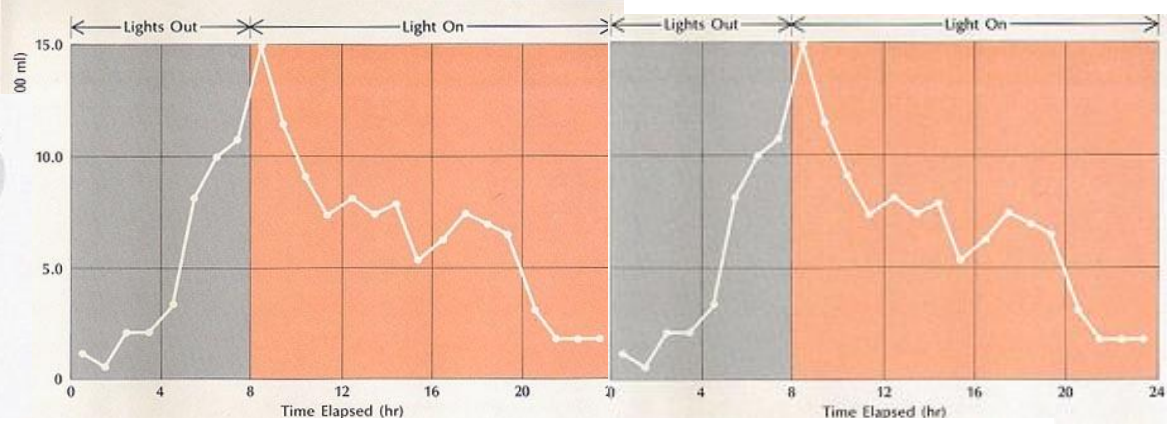
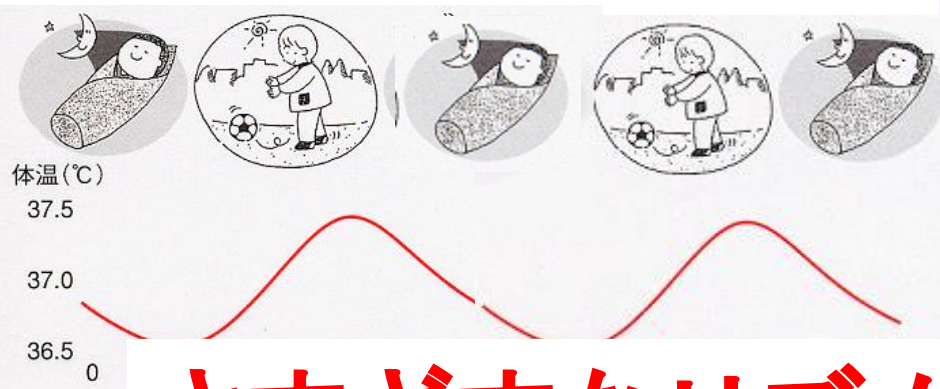
様々な概日リズム(睡眠・覚醒、体温、ホルモン)の相互関係



朝の光で周期24.5時間の生体時計は
毎日周期24時間にリセット

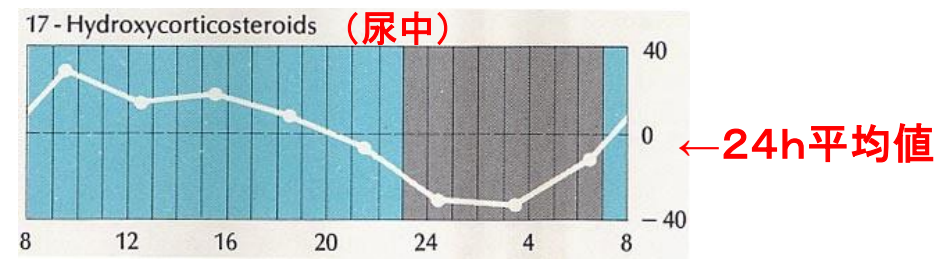
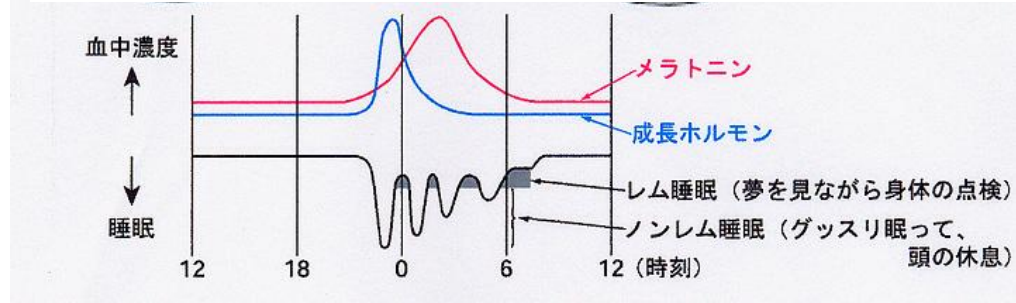
コルチコステロイドの日内変動
↓
朝高く、夕方には低くなるホルモン

様々な概日リズム(睡眠・覚醒、体温、ホルモン)の相互関係



さまざまなリズムを調節しているのが
生体時計 です。

均値

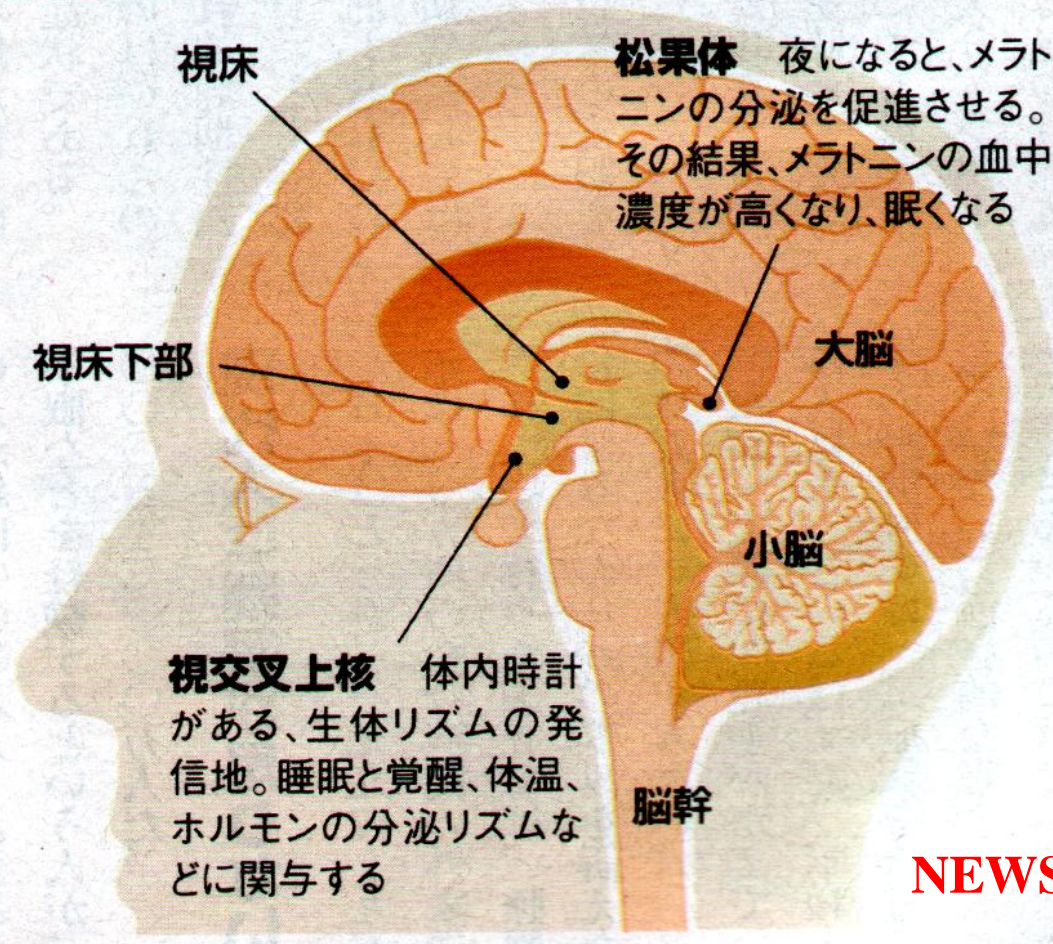


朝の光で周期24.5時間の生体時計は
毎日周期24時間にリセット

コルチコステロイドの日内変動
↓
朝高く、夕方には低くなるホルモン

「目覚まし時計」は脳にある

人間の生体リズムをコントロールする体内時計は、1日約**24.5時間**のサイクルになっている。そのため脳の視交叉上核が毎朝、太陽の光を視覚で認識することによって生体リズムを1日24時間に調整している。



NEWSWEEK 1998. 9. 30

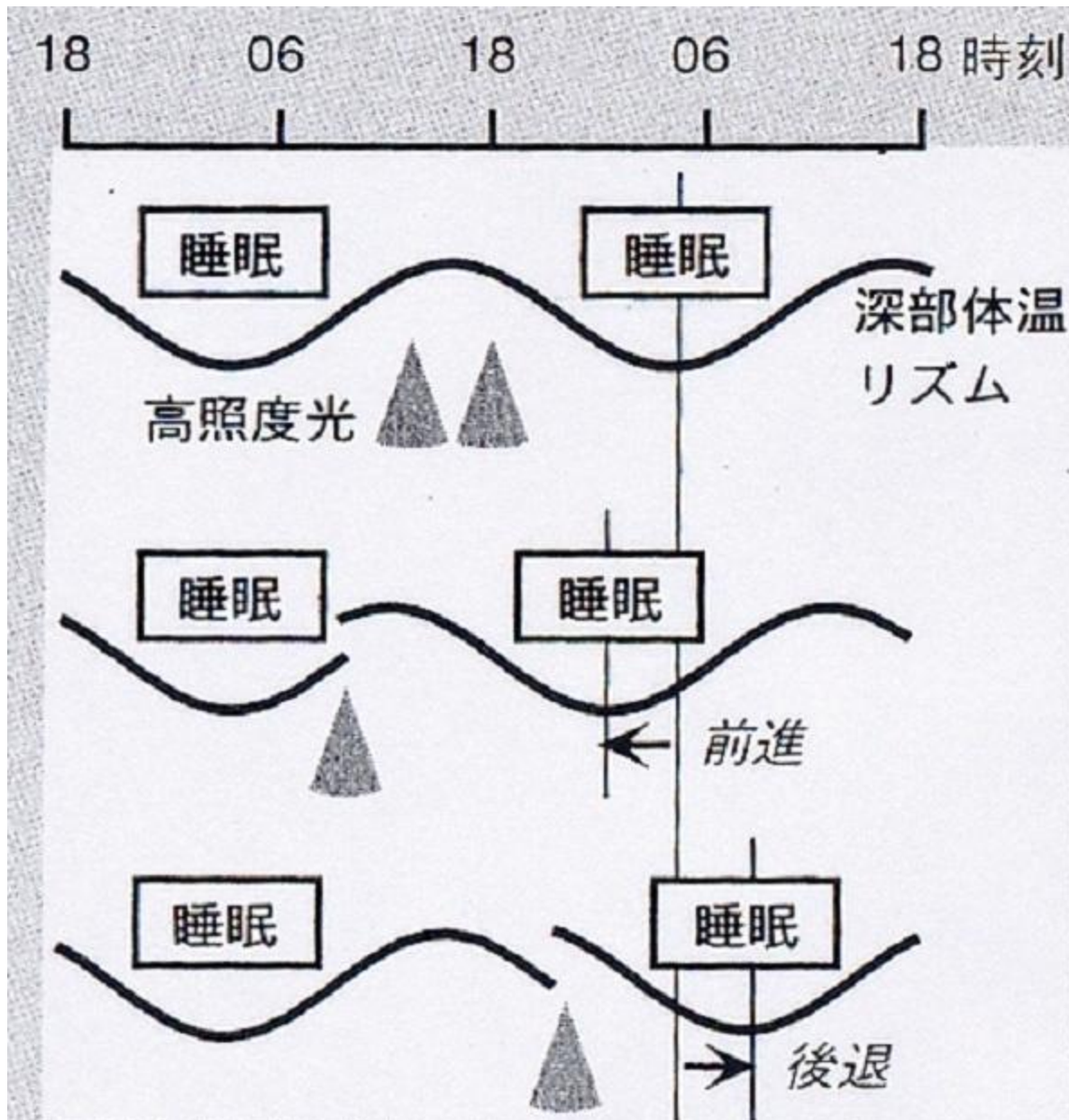
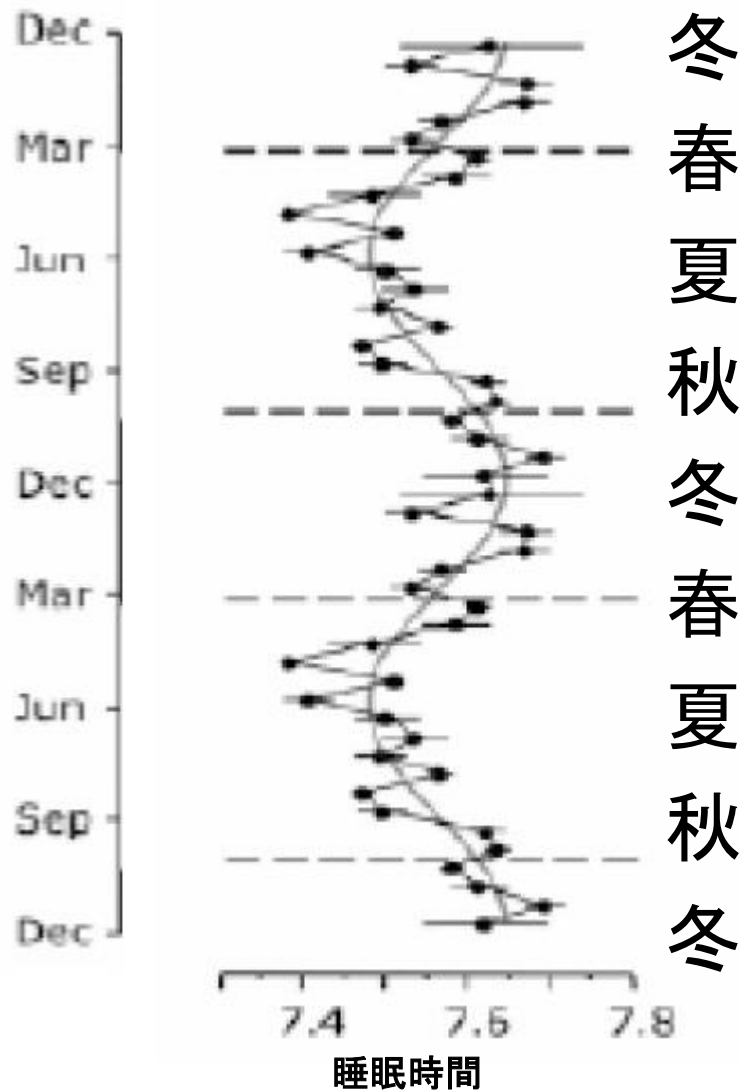


図1 光によるヒト生物リズムの位相反応

日中の時間帯の高照度光は位相反応をおこさない(上段)。早朝の時間帯に高照度光を照射すると、深部体温および睡眠相が早まる(中段)。前夜の就寝時刻前後に高照度光を照射すると深部体温および睡眠相が遅れる(下段)。



**実際
睡眠時間は
冬に長く、夏に短い。
冬は朝寝坊で、
夏は早起き。**

Current Biology 17, 1996-2000, 2007 Report

The Human Circadian Clock's
Seasonal Adjustment Is Disrupted
by Daylight Saving Time

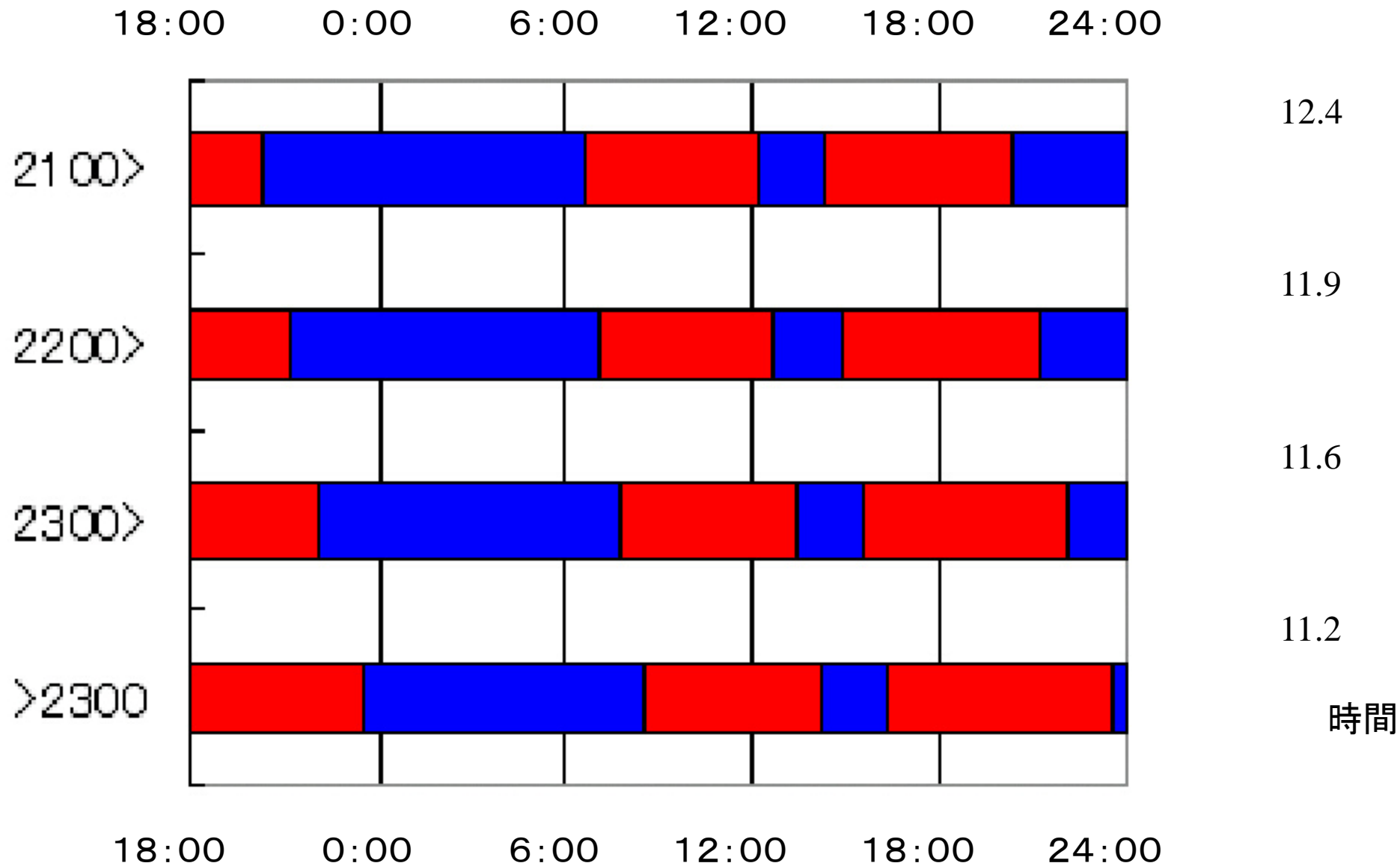
Thomas Kantermann,¹ Myriam Juda,¹ Martha Merrow,²
and Till Roenneberg^{1,*}

¹Ludwig-Maximilian-University
Goethestrasse 31
D-80336 Munich
Germany

²Department of Chronobiology
University of Groningen
9750AA Haren
The Netherlands

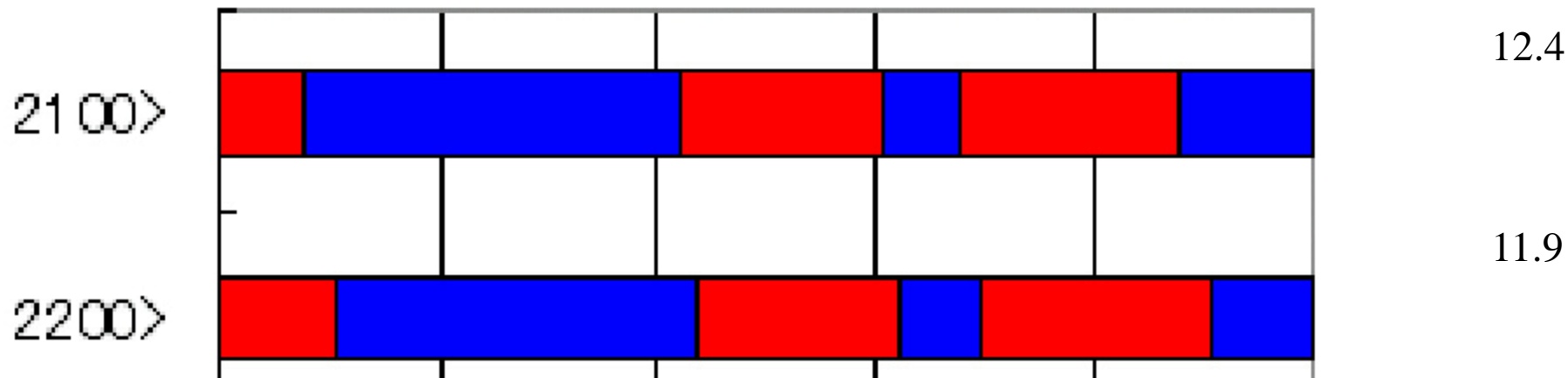
報告者(報告年)	対象	夜型では……
Yokomakuら (2008)	東京近郊の4-6歳 138名	問題行動が高まる可能性
Giannottiら (2002)	イタリアの高校生6631人	注意力が悪く、成績が悪く、イライラしやすい。
Wolfson ら (2003)	中学生から大学生	夜ふかし朝寝坊で 学力低下 。
Gauら (2004)	台湾の4-8年生1572人	moodiness (気難しさ、むら気、不機嫌) との関連が男子で強い。
原田 (2004)	高知の中学生613人	「 落ち込む 」と「 イライラ 」の頻度が高まる。
Caciら (2005)	フランスの学生552人	度合いが高いほど 衝動性 が強い。
Gainaら (2006)	富山の中学生638人	入眠困難、短睡眠時間、 朝の気分の悪さ、日中の眠気 と関連。
Gauら (2007)	台湾の12-13歳1332人	行動上・感情面での問題点が多く、 自殺企図、薬物依存 も多い。
Susman ら (2007)	米国の8-13歳111人	男児で 反社会的行動、規則違反、注意に関する問題、行為障害 と関連し、 女兒は攻撃性 と関連する。
国際がん研究 機関 2006		発がん性との関連を示唆

1歳6ヶ月児の睡眠覚醒リズム

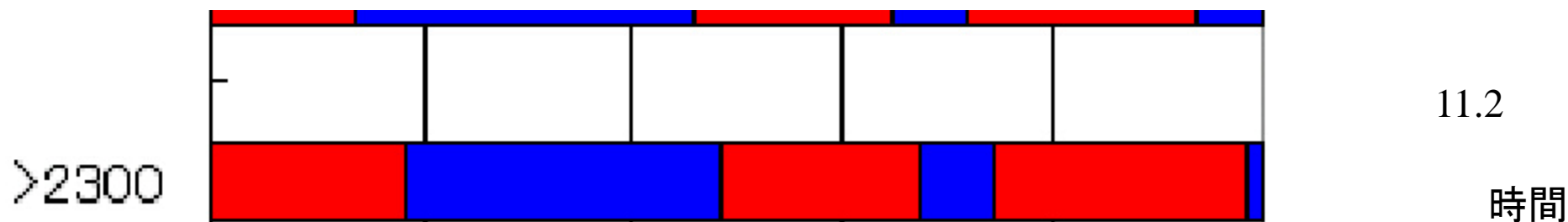


1歳6ヶ月児の睡眠覚醒リズム

18:00 0:00 6:00 12:00 18:00 24:00



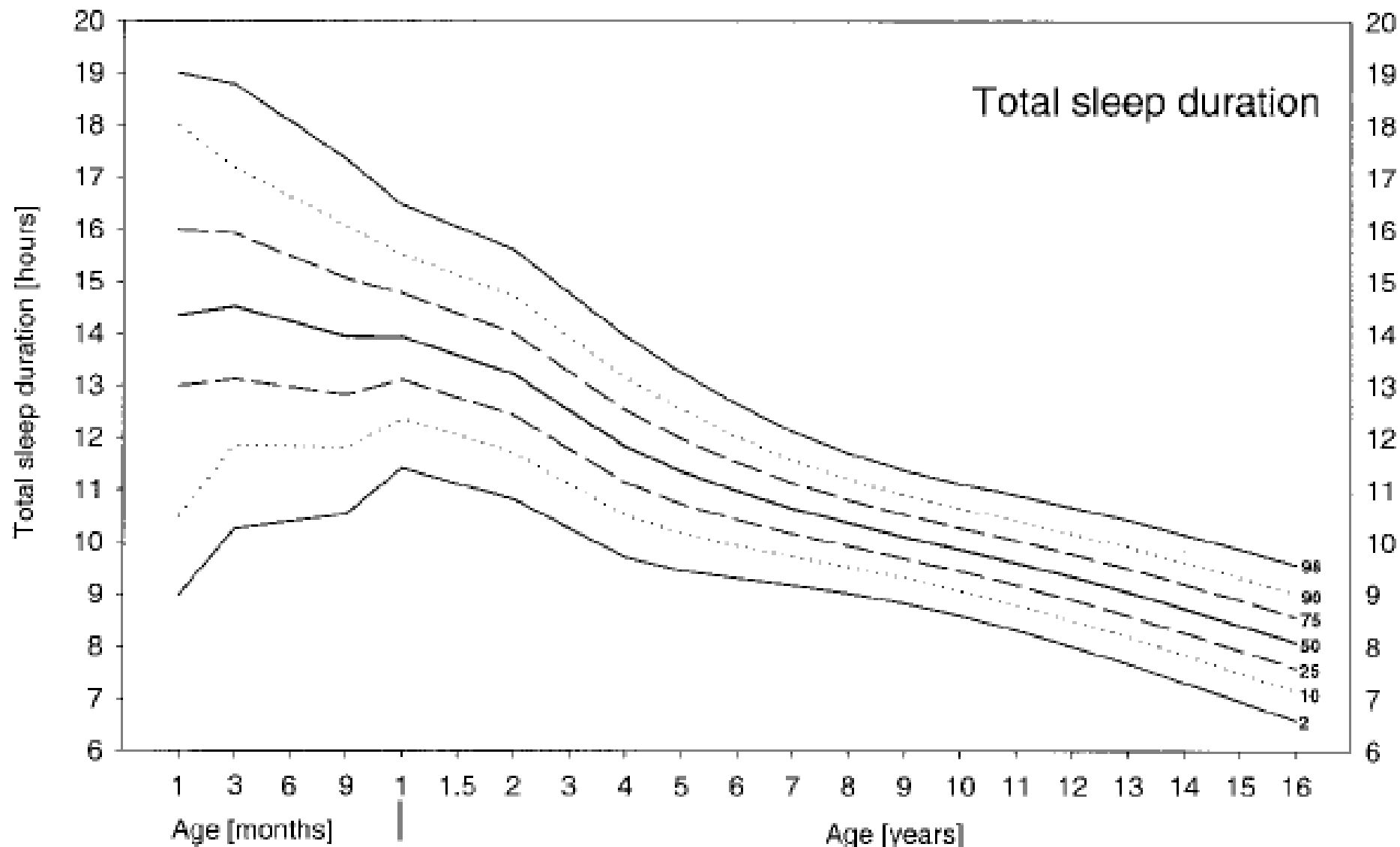
夜ふかしでは睡眠時間が減る



ヒトは昼間は寝にくい昼行性の動物！夜行性じゃない！

18:00 0:00 6:00 12:00 18:00 24:00

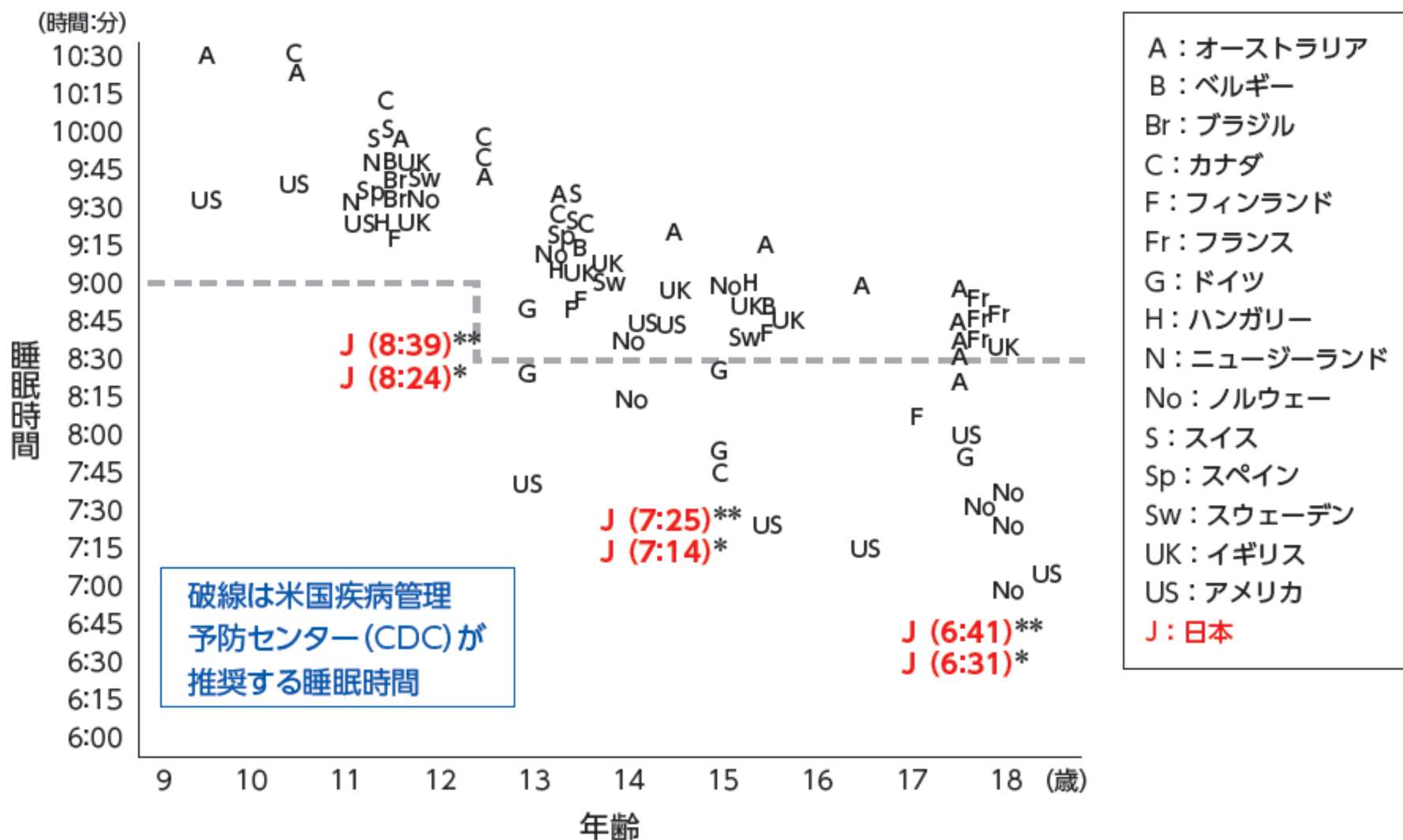
時間



Sleep Duration From Infancy to Adolescence: Reference Values and Generational Trends

Ivo Iglowstein, Oskar G. Jenni, Luciano Molinari and Remo H. Largo
Pediatrics 2003;111;302-307

図5-4 世界各国の思春期前後の睡眠時間



Olds T, et, al. *Sleep*. 2010 ;33(10):1381-8. より一部改変

* 全国養護教員会「平成18年度 児童・生徒の生活と睡眠に関する調査」より

** 財団法人 日本学校保健会「平成20年度 児童生徒の健康状態サーベイランス調査報告書」より

睡眠の心身への影響

睡眠の研究方法の問題点 **4時間睡眠で6晩** (8, 12時間睡眠と比較)

→ 耐糖能低下 (糖尿病)、夕方のコルチゾール低下不良 (→肥満)、
交感神経系活性上昇 (高血圧)、ワクチンの抗体産生低下 (免疫能低下)

→ **老化と同じ現象**

Impact of sleep debt on metabolic and endocrine function

Summary

Background Chronic sleep debt is becoming increasingly common and affects millions of people in more-developed countries. Sleep debt is currently believed to have no adverse effect on health. We investigated the effect of sleep debt on metabolic and endocrine functions.

Methods We assessed carbohydrate metabolism, thyrotropic function, activity of the hypothalamo-pituitary-adrenal axis, and sympathovagal balance in 11 young men after time in bed had been restricted to 4 h per night for 6 nights. We compared the sleep-debt condition with measurements taken at the end of a sleep-recovery period when participants were allowed 12 h in bed per night for 6 nights.

Findings Glucose tolerance was lower in the sleep-debt condition than in the fully rested condition ($p < 0.02$), as were thyrotropin concentrations ($p < 0.01$). Evening cortisol concentrations were raised ($p = 0.0001$) and activity of the sympathetic nervous system was increased in the sleep-debt condition ($p < 0.02$).

Interpretation Sleep debt has a harmful impact on carbohydrate metabolism and endocrine function. The effects are similar to those seen in normal ageing and, therefore, sleep debt may increase the severity of age-related chronic disorders.

Lancet 1999 **354**: 1435–39

アルツハイマーは睡眠不足から？...米研究チーム発表

【ワシントン＝山田哲朗】睡眠不足がアルツハイマー病を引き起こす可能性があるとの研究結果を、米ワシントン大などの研究チームが24日の米科学誌サイエンス電子版に発表した。

物忘れがひどくなるアルツハイマー病は、脳内にアミロイドベータ(A β)という異常なたんぱく質が蓄積するのが原因と考えられている。

研究チームは、遺伝子操作でアルツハイマー病にかかりやすくしたマウスの脳内を観察。A β が起きている時に増え、睡眠中に減ることに気づいた。さらに西野精治・スタンフォード大教授らが、起きている時間が長いマウスではA β の蓄積が進むことを確認。不眠症の治療薬を与えるとA β の蓄積は大幅に減った。

研究チームは「十分な睡眠を取ればアルツハイマーの発症が遅れるかもしれない。慢性的な睡眠障害のある人が、高齢になって発症しやすいかどうか調べる必要がある」としている。

(2009年9月25日 読売新聞)

Science. 2009 Sep 24. [Epub ahead of print] Amyloid- β Dynamics Are Regulated by Orexin and the Sleep-Wake Cycle. Kang JE, Lim MM, Bateman RJ, Lee JJ, Smyth LP, Cirrito JR, Fujiki N, Nishino S, Holtzman DM.

毎日新聞

Arch Intern Med. 2009 Jan 12;169(1):62-7.

□ 1: [Arch Intern Med](#). 2009 Jan 12;169(1):62-7.

Sleep habits and susceptibility to the common cold.

[Cohen S](#), [Doyle WJ](#), [Alper CM](#), [Janicki-Deverts D](#), [Turner RB](#).

Department of Psychology, Carnegie Mellon University, Pittsburgh, PA 15213, USA. scohen@cmu.edu

BACKGROUND: Sleep quality is thought to be an important predictor of immunity and, in turn, susceptibility to the common cold. This article examines whether sleep duration and efficiency in the weeks preceding viral exposure are associated with cold susceptibility. METHODS: A total of 153 healthy men and women (age range, 21-55 years)

volunteered to participate in the study. For 14 consecutive days, they reported their sleep duration and sleep efficiency (percentage of time in bed actually asleep) for the previous night and whether they felt rested. Average scores for each sleep variable were calculated over the 14-day baseline. Subsequently, participants were quarantined, administered nasal drops containing a rhinovirus, and monitored for the development of a clinical cold (infection in the presence of objective signs of illness) on the day before and for 5 days after exposure. RESULTS: There was a graded association with average sleep duration: participants with less than 7 hours of sleep were 2.94 times (95% confidence interval [CI], 1.18-7.30) more likely to develop a cold than those with 8 hours or more of sleep. The association with sleep efficiency was also graded: participants with less than 92% efficiency were 5.50 times (95% CI, 2.08-14.48) more likely to develop a cold than those with 98% or more efficiency. These relationships could not be explained by differences in prechallenge virus-specific antibody titers, demographics, season of the year, body mass, socioeconomic status, psychological variables, or health practices. The percentage of days feeling rested was not associated with colds. CONCLUSION: Poorer sleep efficiency and shorter sleep duration in the weeks preceding exposure to a rhinovirus were associated with lower resistance to illness.

睡眠不足で風邪ひきやすくなる

睡眠不足だったり、眠りの質が悪いほど風邪をひきやすいことが米カーネギーメロン大などの研究チームが実施した調査で分かり、今月の米医師会誌（JAMA）に掲載した。予防には日ごろから、十分な睡眠が必要と言われるが、それを裏付けたことになる。

調査は00～04年、公募に応じた健康な男女153人（21～55歳）を対象に実施した。睡眠時間のほかに、熟睡度を測るためにベッドで寝た時間を、2週間にわた

7時間未満…8時間以上の2.9倍

うたた寝「あり」…「ほとんどなし」の5.5倍

たって調べた。その後、風邪の原因ウイルスを含んだ点鼻薬を投与し、約1カ月後の症状や血液検査による感染状況を調べた。

その結果、睡眠が7時間

免疫力に影響？

かがわせた。研究チームは「風

未済の人では8時間以上の人に比べて風邪をひいた人の割合は2・9倍も高いことが分かった。また、ベッドで寝ている時間の割合が92%未満の人では大半をへる。

ッドで就寝している人に比べて5・5倍も多かった。体重や社会的地位などの因果関係は認められなかった。風邪をひきやすい状況になっても、十分に質の高い睡眠を取っていれば発症しにくいことをう

寝ないと 太る

Taheri S, Lin L, Austin D,
Young T, Mignot E.

Short sleep duration is associated with reduced leptin, elevated ghrelin, and increased body mass index.

PLoS Med. 2004
Dec;1(3):e62.

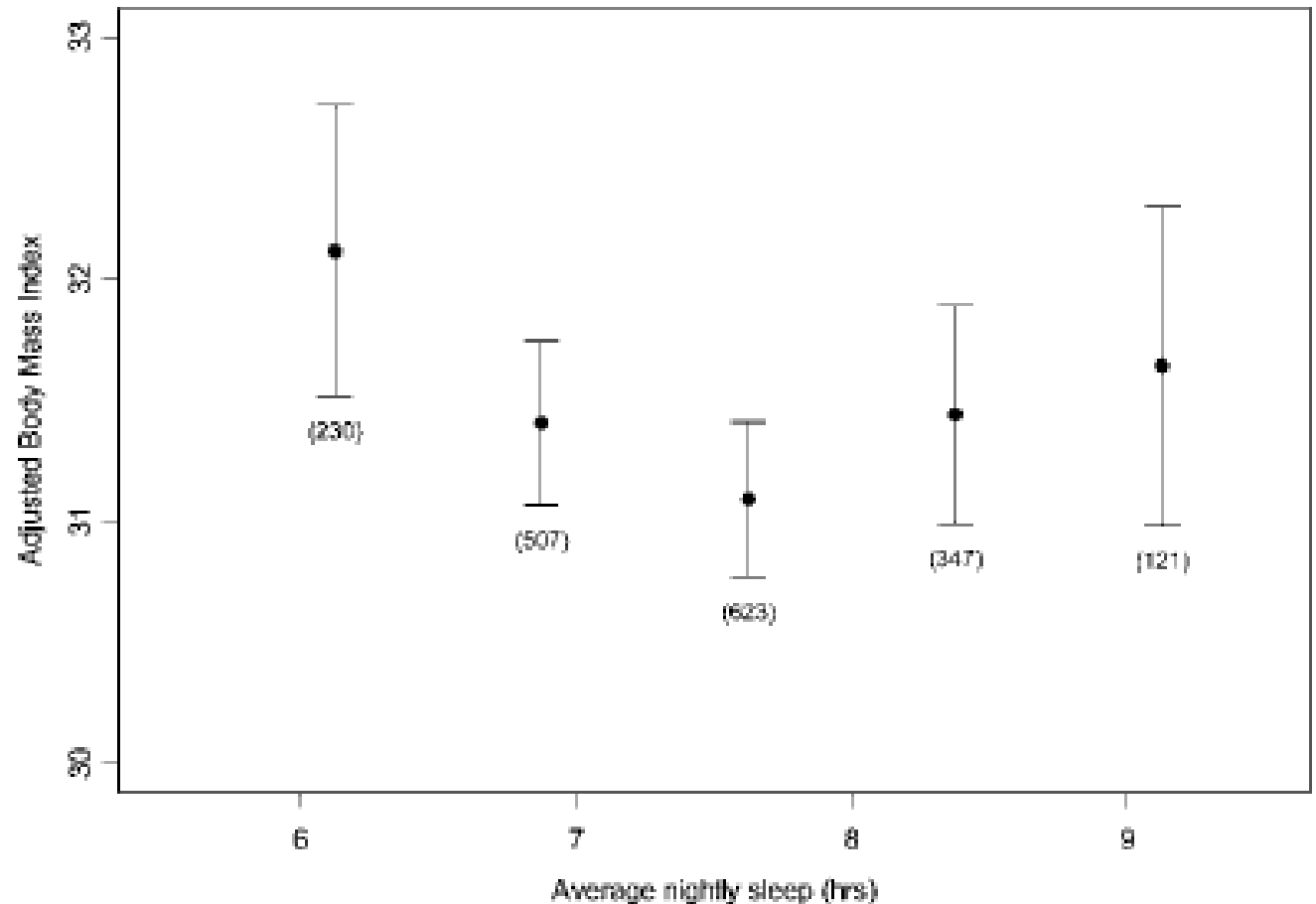
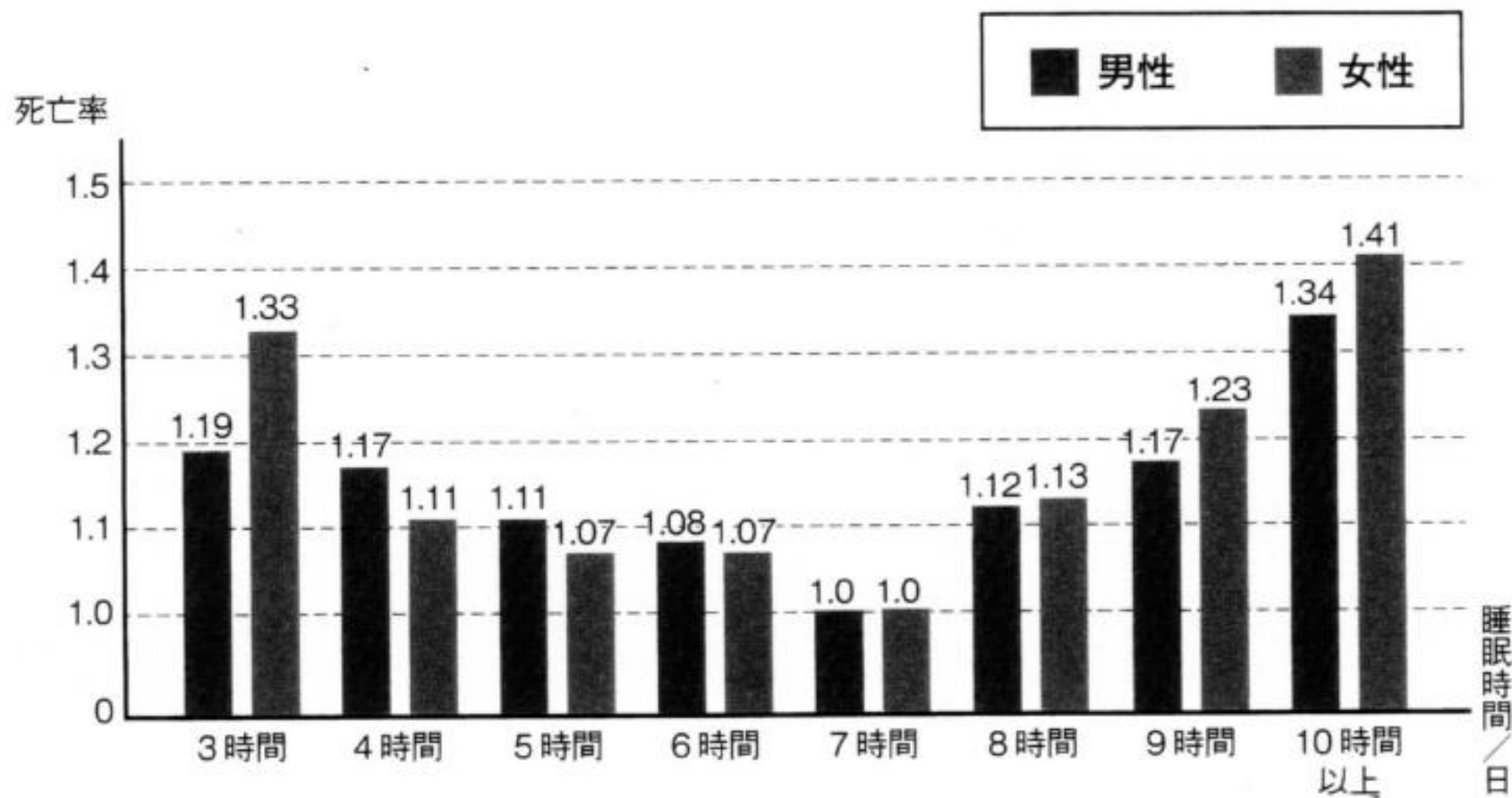


Figure 2. The Relationship between BMI and Average Nightly Sleep
Mean BMI and standard errors for 45-min intervals of average nightly sleep after adjustment for age and sex. Average nightly sleep values predicting lowest mean BMI are represented by the central group. Average nightly sleep values outside the lowest and highest intervals are included in those categories. Number of visits is indicated below the standard error bars. Standard errors are adjusted for within-subject correlation.

■図1 睡眠時間と死亡率の関係



米国で男性48万841人、女性63万6095人を6年間前向きに追跡。
7時間を1とした場合の各時間のハザード比（死亡の相対リスク）

考えることを知らない君たちへのヒント

- 20世紀(2000年)まで
- 成長社会
- 正解主義
- 暗記
- フランス革命は1789年
- ジグソーパズル
- ゲームをする
- ジャガランダの花は何色？
- 21世紀(2001年)から
- 成熟社会
- アイデア主義
- 創意工夫・発想
- フランス革命の意義は？
- レゴ
- ゲームをつくる
- 好きな色は何色？



早起き早寝(朝の光、昼の活動、夜の闇) が大切なわけ 理論武装の参考に

	朝の光	昼間の活動	夜の光
<p>大多数のヒトで 周期が24時間 よりも長い生体 時計</p>	<p>生体時計の周期短 縮 地球時間に同調。</p>		<p>生体時計の周期延 長 地球時間とのズレ 拡大。</p>
<p>こころを穏やか にする神経伝達 物質— セロトニン</p>	↑	<p>リズムカルな筋肉運動(歩 行、咀嚼、呼吸)で↑</p>	
<p>酸素の毒性から 細胞を守り、眠 気をもたらすホ ルモン— メラトニン</p>		<p>昼間の光で ↑</p>	↓

では対策は？

• スリープヘルス

基本は4+α

- 朝の光を浴びること
 - 昼間に活動すること
 - 夜は暗いところで休むこと
 - 規則的な食事をとること
 - 眠気を阻害する嗜好品(カフェイン、アルコール、ニコチン)、過剰なメディア接触を避けること
- 「眠れません」
「では睡眠薬を」
から「では1日の
様子を伺わせて
ください。」に。*

早起きサイト



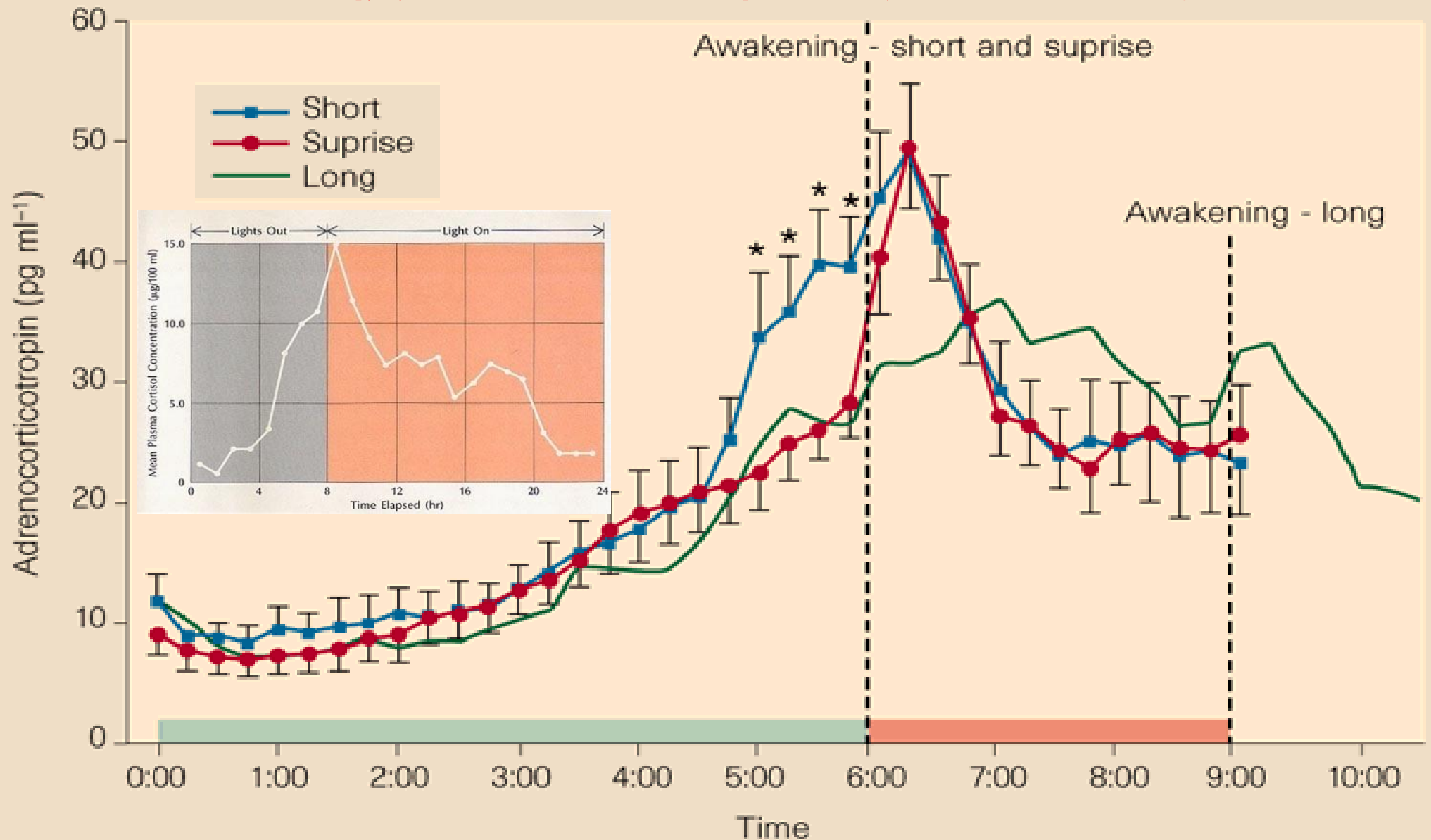
「子どもの早起きをすすめる会」 結成しました！

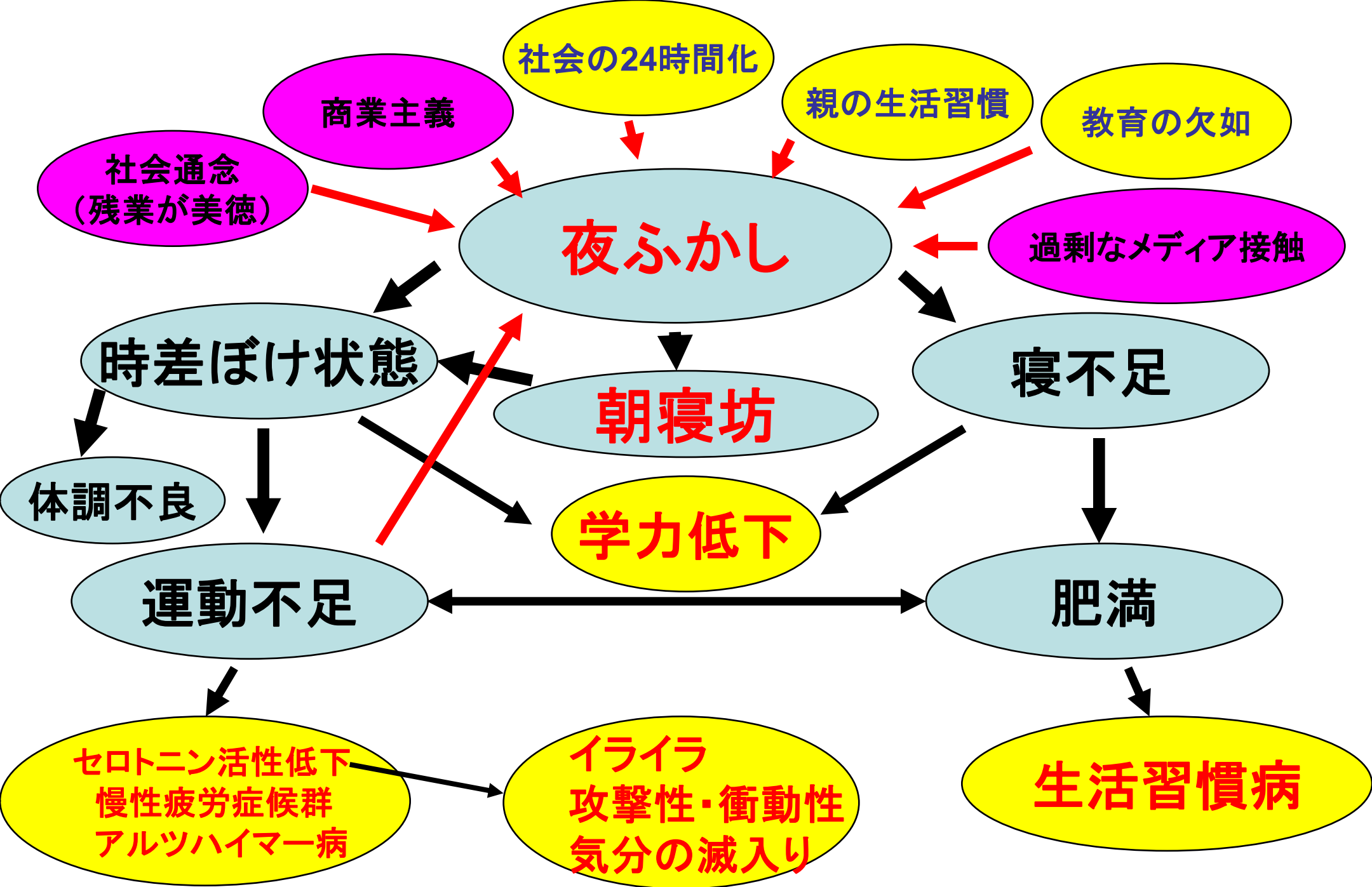
～朝陽をあびて 昼間は活躍 バタンきゅう～



<http://www.hayaoki.jp>

コルチコステロイド分泌を促すACTHは、朝起きたい時間の前から分泌が始まる。



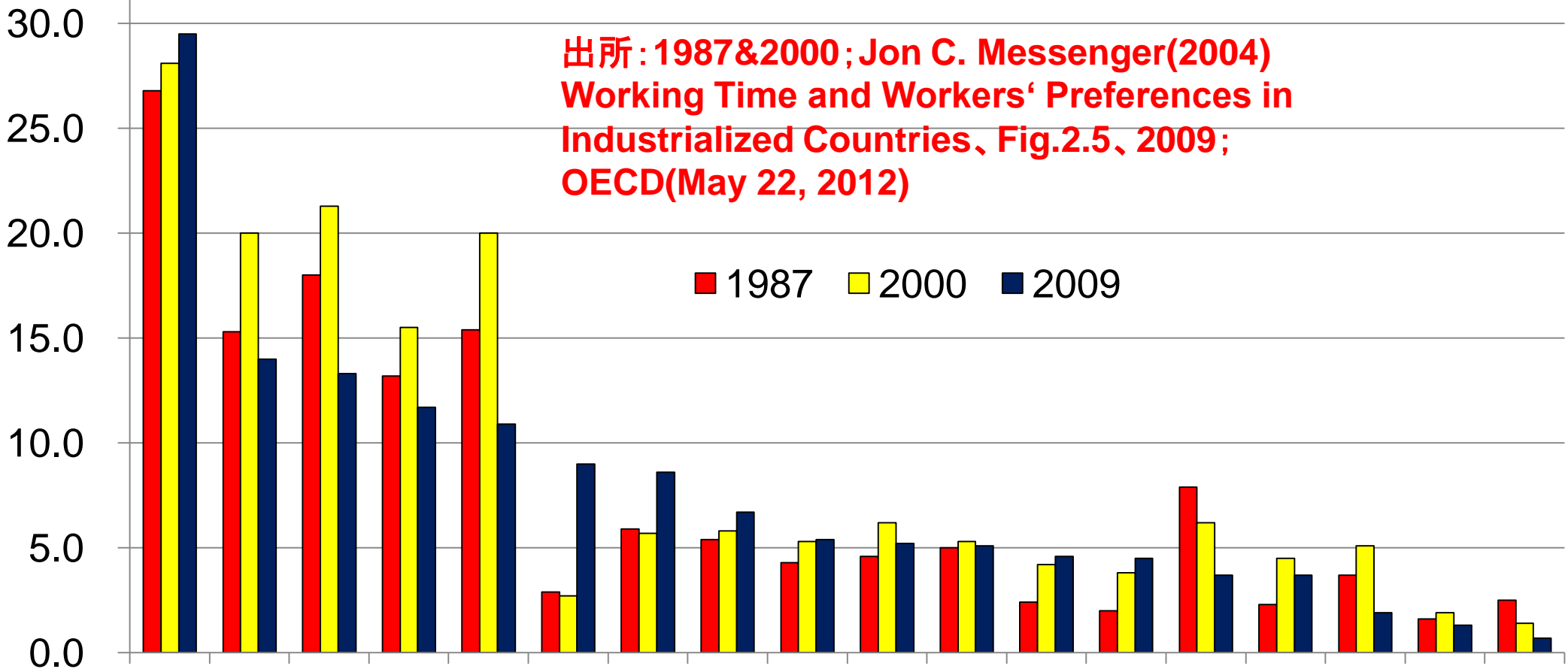


週に50時間以上労働している就業者の比率(%)

出所: 1987&2000; Jon C. Messenger(2004)
Working Time and Workers' Preferences in
Industrialized Countries、Fig.2.5、2009;
OECD(May 22, 2012)

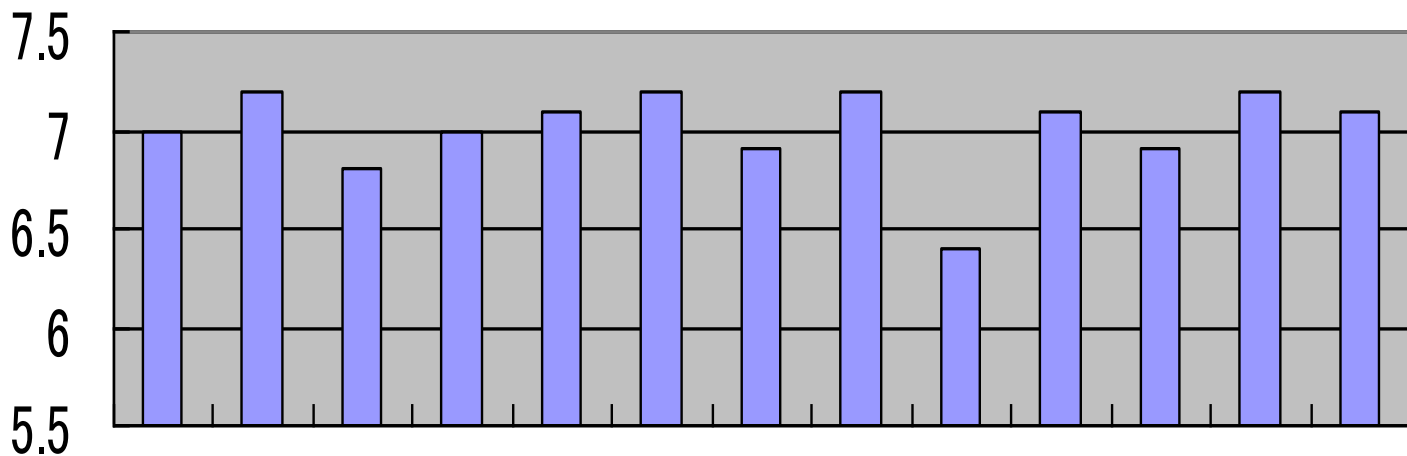
■ 1987 ■ 2000 ■ 2009

日本
オーストラリア
ニュージーランド
イギリス
アメリカ
オーストリア
フランス
スペイン
ポルトガル
ギリシャ
ドイツ
イタリア
ベルギー
アイルランド
フィンランド
デンマーク
スウェーデン
オランダ



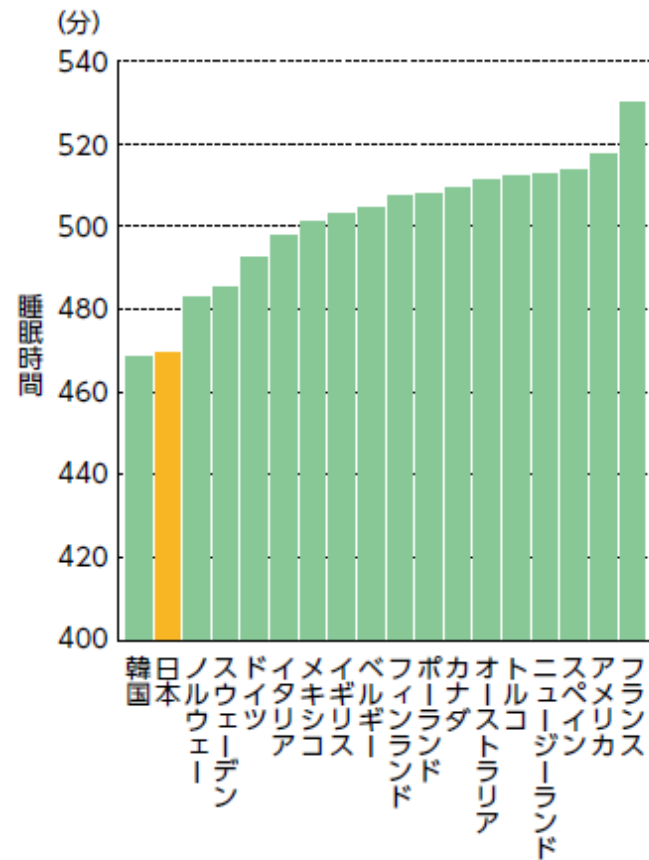
国・地域別の睡眠時間

時間



イギリス フランス ドイツ イタリア スペイン オランダ スイス 日本 オーストラリア アルゼンチン メキシコ ブラジル

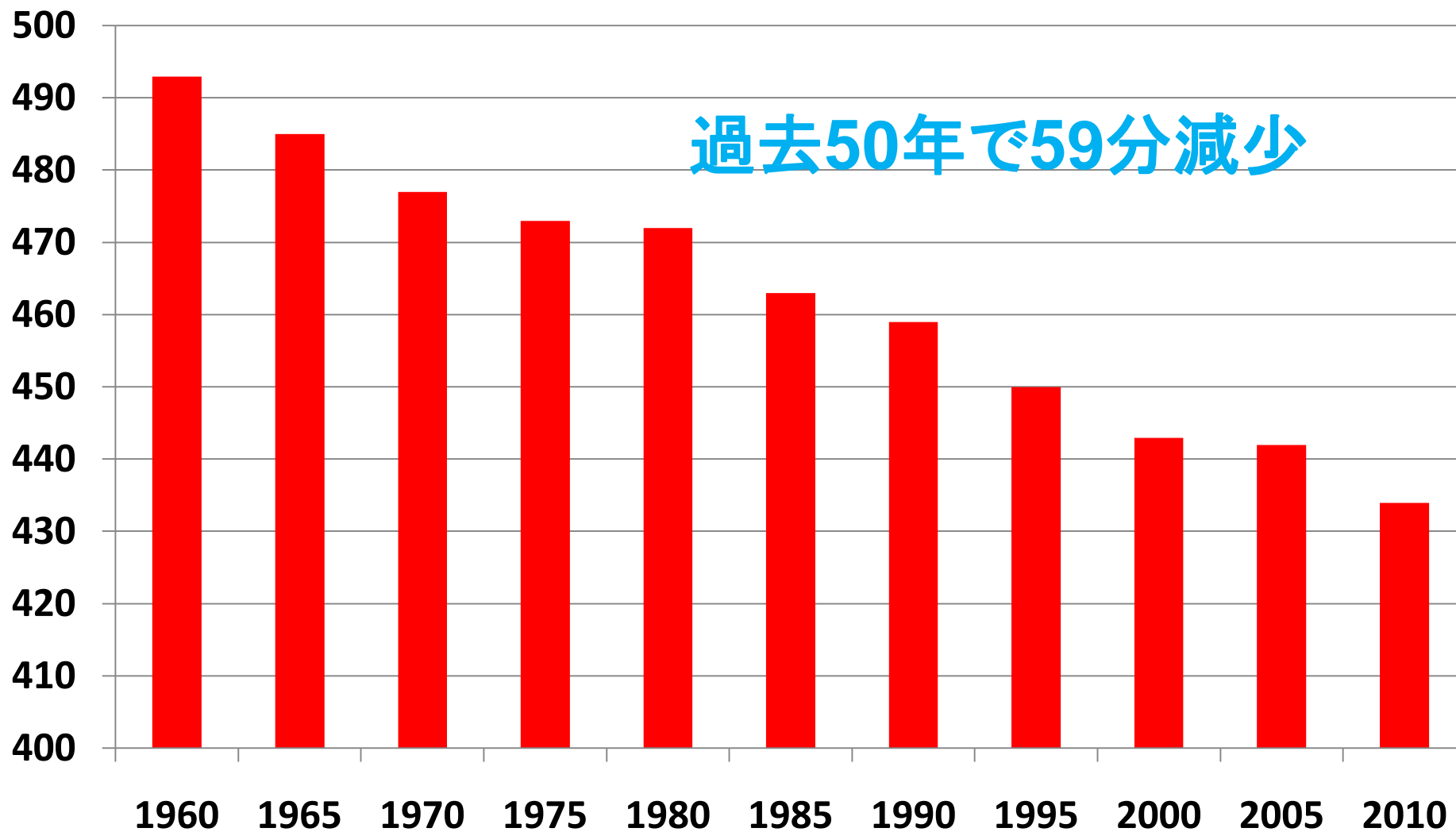
図5-2 国・地域別の睡眠時間
(日本人 [15歳以上] の睡眠時間は2005年の調査による)



OECD報告書 [Society at a Glance 2009]

各地域500名 18-64歳 (2008年8月20日から9月1日の調査)

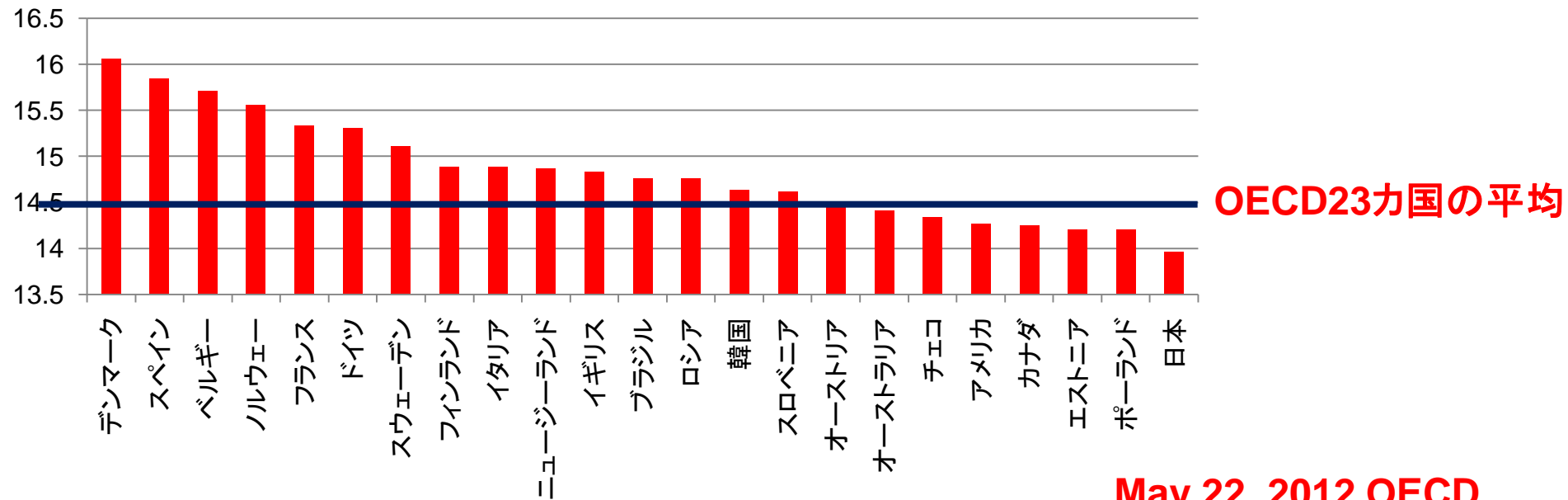
日本人(10歳以上)の 平日の睡眠時間(分)の推移(NHK調べ)



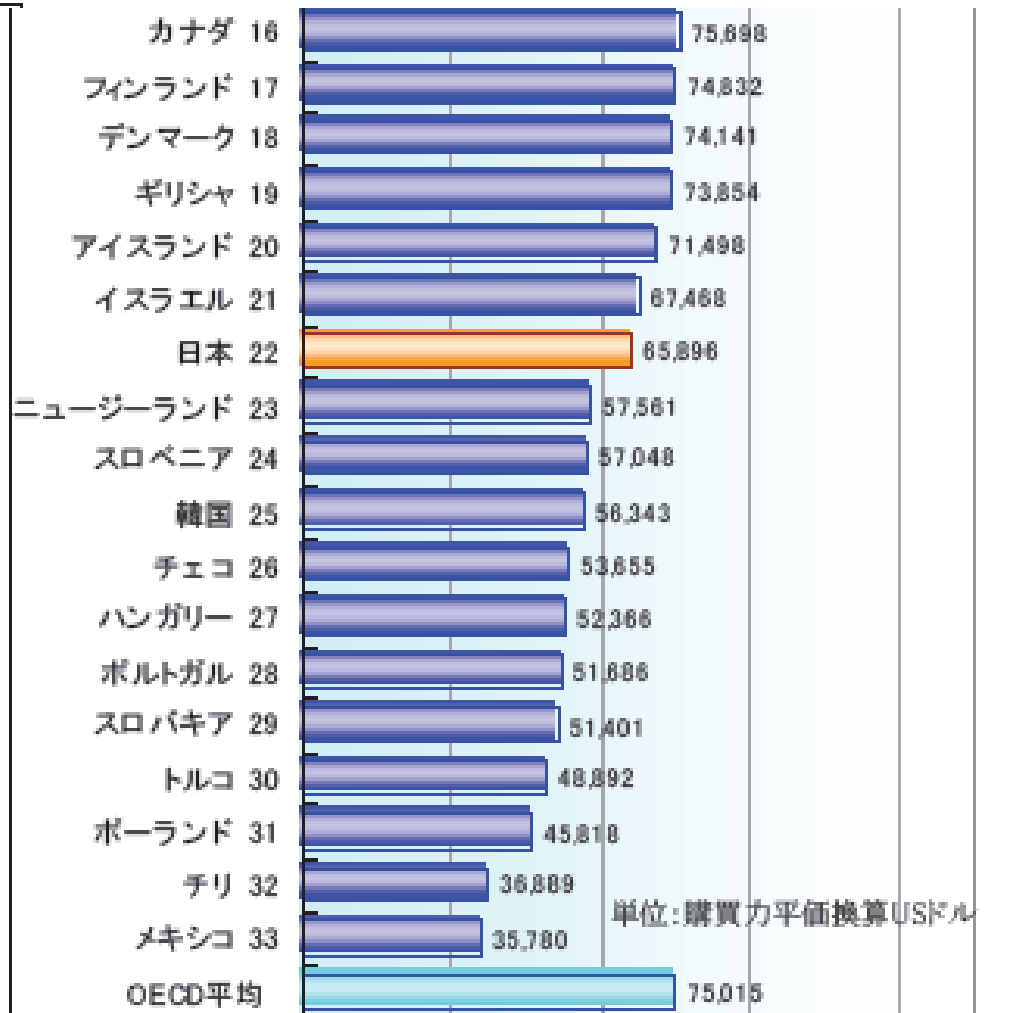
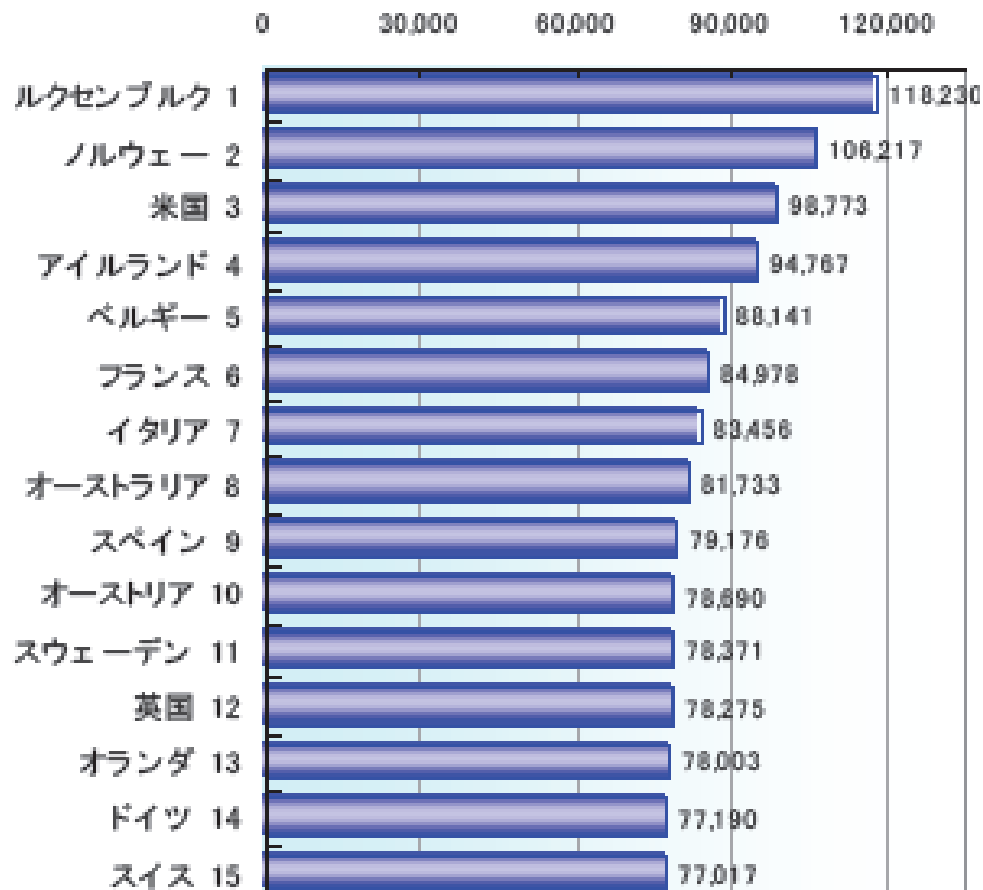
日本の幸福度 (BLI; better life index) 36力国中21位

(2011年は19位)

- 「安全」1位、「教育」2位。
- 「住居」25位、「生活の満足度」27位。
- 「仕事と生活の両立」34位。
- レジャー、睡眠含み**個人的に使う時間**。調査できた23力国中最下位(平均は14.76時間に対し13.96時間)。



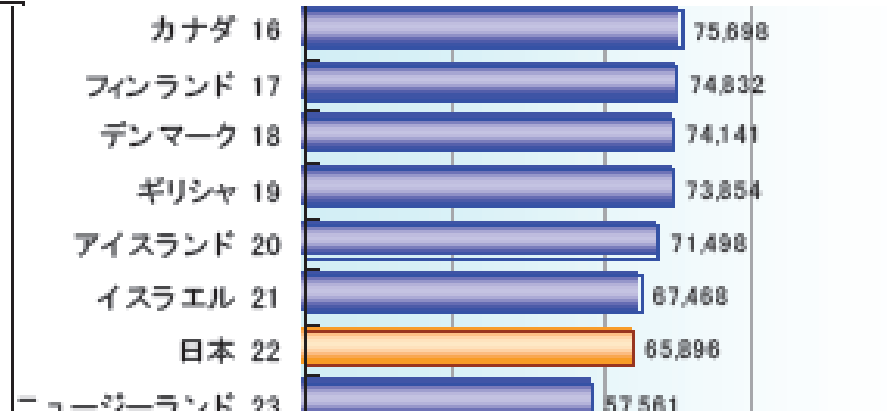
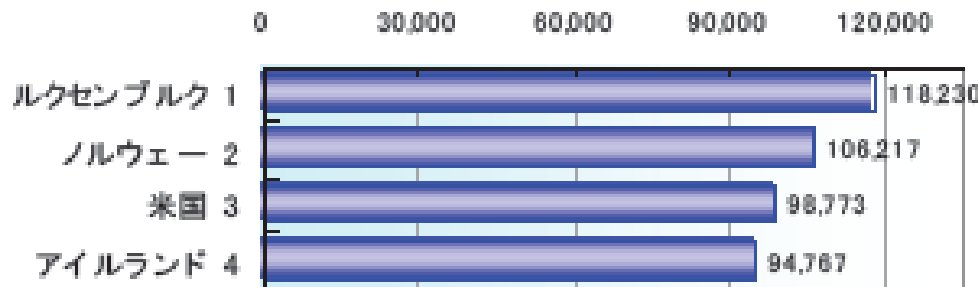
(図1)OECD加盟諸国の労働生産性
(2009年/33カ国比較)



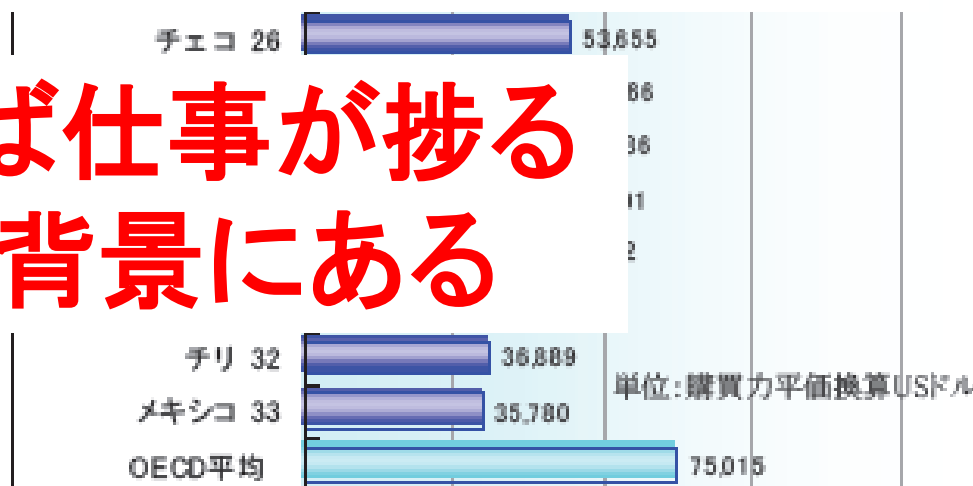
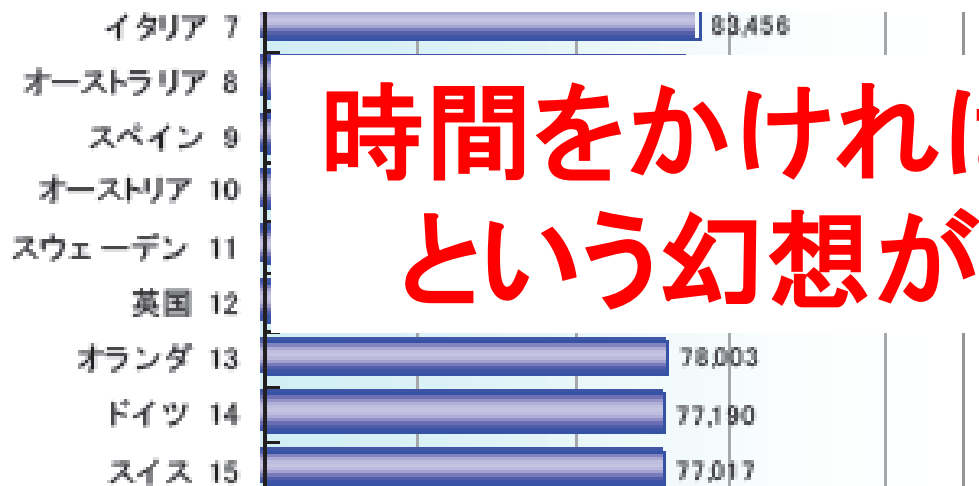
「労働生産性」とは一定時間内に労働者がどれくらいのGDPを生み出すかを示す指標。OECD (Organization for Economic Cooperation and Development, 経済協力開発機構)加盟33カ国の平均以下で第22位。主要先進7カ国では1994年以降16年連続最下位。

残業(睡眠時間が犠牲)
⇔ 低い労働生産性、低い幸福度

(図1)OECD加盟諸国の労働生産性
(2009年/33カ国比較)



寝不足で懸命に働いている気になっている日本人



**時間をかければ仕事が捗る
という幻想が背景にある**

「労働生産性」とは一定時間内に労働者がどれくらいのGDPを生み出すかを示す指標。OECD (Organization for Economic Cooperation and Development, 経済協力開発機構) 加盟33カ国の平均以下で第22位。主要先進7カ国では1994年以降16年連続最下位。

**残業(睡眠時間が犠牲)
⇔ 低い労働生産性、低い幸福度**

ファミリーレスでビデオ店で **深夜23時** 幼児はこんなに街にいる

2003年7月



ゲームセンター 23:01
 ファミリーレストランで食事をした後、兄妹の幼児ふたりと父親は隣のゲームセンターでひと盛り上がり。

キレル子

痴呆



日付が変わっても、

コンビニエンスストア 24:13
 夜も更けたが、自転車に乗った小学生らしき男児と背中に幼い子をおぶった父親が来店。

街には子供が...



スーパー内フードコート 23:35
 大人でも女性ひとりで出歩くには警戒する時間帯。母親の買い物待つ間、女の子がひとりで菓子を食べる姿に、思わずこちらもハラハラしてしまった。

生活習慣病



コンビニエンスストア 23:56
 母親とコンビニから出てきた男の子。こんなに遅い時間なのにとっても元気だった。

ファミリーレストランでビデオ店で **深夜23時** 幼児はこんなに街にいる

2003年7月



ゲームセンター 23:01
 ファミリーレストランで食事をした後、兄妹の幼児ふたりと父親は隣のゲームセンターでひと盛り上がり。

キレル子

痴呆



コンビニエンスストア 24:13
 夜更けかたさ、自転車に乗った小学生らしき男児と背中に幼い子をおぶった父親が来店。



スーパー内フードコート 23:35
 大人でも女性ひとりで出歩くには警戒する時間帯。母親の買い物をつつ間、女の子がひとりで菓子を食べる姿に、思わずこちらもハラハラしてしまった。

生活習慣病

早起き 早寝 朝ごはん
それに 朝ウンチ



23:56
 の子。こんなに遅い

うんちっち!のうた CD 発売中

ネットショップ、ファックスでご購入できます。下記必要事項を記入の上、お申込みください。

必要事項 ①希望数 ②氏名 ③送付先の住所 ④電話番号 ⑤メールアドレス

ネットショップ <http://www.toilet.or.jp/uta/> FAX 03-3580-7176

ネットショップで
試聴もできるよ!



お問合せ：日本トイレ研究所 〒105-0001 東京都港区虎ノ門1-11-7 第2文成ビル3F TEL03-3580-7487

うんちっち!のうた

ワンコビ

うんちっち体験
イラスト付



子どもの健康は、
うんちから。

うんちからの健康教育
を提案します！みんなで
トイレを好きになっていい
うんちをしよう！

定価¥1,000 (税別¥953)

収録曲

1. うんちっち!のうた
2. Poo-Poo song
3. カラオケ

Labo.
JAPAN TOILET CARE

日本トイレ研究所

ひと

「うんち王子」がトイレを変える

かとう あつし
加藤 篤 さん(36)

「トイレや健康の大切な話をします」。王冠にマント姿の「うんち王子」に変身すると、子どもたちは「えーっ」と大喜び。良いうんちを

当した。活動に賛同する自治体や企業が増え、08年、協会から社会事業を引き継いで研究所ができた。

当てるクイズでは、競って手を挙げる。小学校低学年向けの出前教室で「朝1杯の水を飲む」といった排便のコツや、和式便所での足の置き方を伝授してきた。トイレ環境の改善に取り組む民間団体「日本トイレ研究所」（東京）の所長を務める。

「暗くて臭いイメージの学校トイレを楽しく変えたい」と頭をひねる。今春、出前教室の内容を日本語と英語で歌にしたCD「うんちっち！のうた」を発売し、歌に合わせて「元気なうんちを出せるように」と体操を踊る。出前教室とセットで学校トイレを改修する試みも始めた。

名古屋出身で、大学では建築を専攻した。96年に設計事務所就職したが、建物より住環境に興味向き、死ぬまで暮らしたくないトイレに「生活の鍵がある」と考えた。97年、研究者らが有志で作った「日本トイレ協会」に転職し、出前教室や災害トイレ車の開発などを担

「変身」するきっかけは昨年、言葉の通じない東ティモールでの活動だった。夢は、様々な国籍の子どもを招いてトイレ教室を開き、体操を踊ること。「体操楽しかった」「トイレをきれいに使えね」。子どもたちの手紙が王子の宝物だ。

文・見市紀世子 写真・福岡亜純



うんちのいろいろ



げんきな、うんち。

ぼくは、げんきいっぱいのうんち、キラキラプリンスくん。
げんきいっぱいのうんちは、きいろっぽいちゃいろをしているよ。
においもくさくないんだよ！するっとでてるのがとくちょうだ。



かたい、うんち。

ぼくは、カチカチプリンスくん。
ちからをいれても、なかなかでてこないよ。
すいぶんがすくなくて、こげちゃいろをしているのがとくちょう。



やわらかい、うんち。

ぼくは、ドロドロプリンスくん。
とてもくさくて、おなかがいたくなるのがとくちょうだよ。
どろどろしていて、トイレに行くのをがまんできないんだ。



ほそながい、うんち。

ぼくは、ヒョロヒョロプリンスくん。
やわらかくて、だしてもおなかがすっきりしないんだ。
とくちょうは、ほそいかたちだよ。

1. まず、上のボタンからカレンダーを表示して、印刷しましょう。



2. 印刷したカレンダーに名前を書き込みましょう。



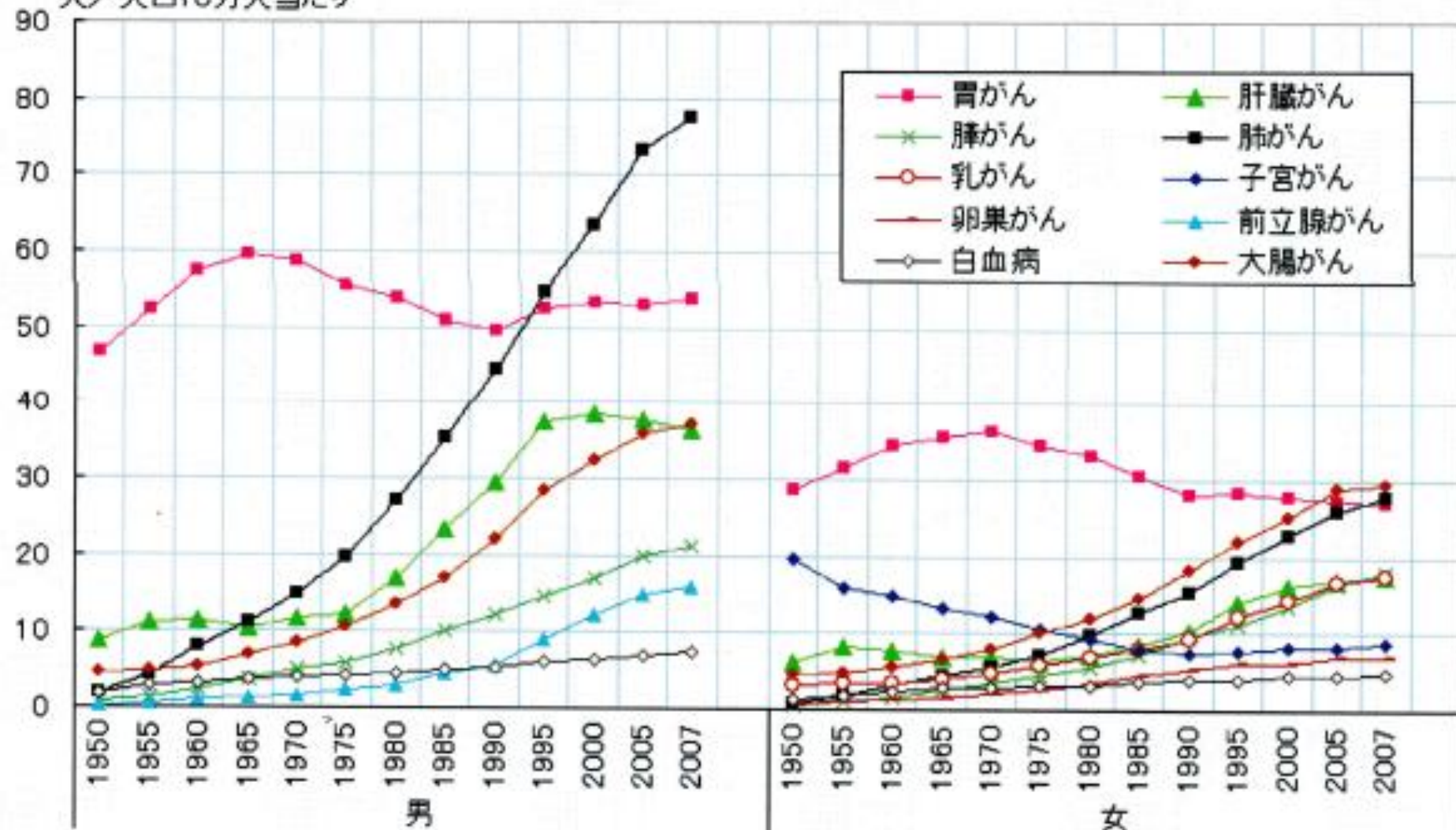
3. あとは、毎日のうんちの状態と回数をカレンダー上に書き込みましょう。



4. メモスペースに、うんちの特徴や食べたものも書いておくとうんちと食べものとの関係がよくわかります。

主な部位別がん死亡率の推移

人／人口10万人当たり



(注) 肺がんは気管、気管支のがんを、子宮がんは子宮頸がんを含む。大腸がんは結腸と直腸S状結腸移行部及び直腸のがんの計。

(資料) 厚生労働省「人口動態統計」

Morning luxury time を

- あと30分早起きして、
- ゆっくり朝食、
- そしてゆっくりのトイレタイムを。

- でも早起きだけでは睡眠不足に。

- そのためにあと30分、いや1時間の早寝も是非！

気合と根性

- 神山は中学時代陸上部。駅伝にも出ました。
- 気合と根性を叩き込まれました。
- 駅伝観戦は大好きです。
- 箱根駅伝の柏原君。

気合と根性の素晴らしさを感じさせてくれました。

- でも……。
- 気合と根性だけではどうにもならないことがあることも神山は知っているつもりです。



がんぐりたい、朝に。



眠打
眠打

負けられない、昼に

眠
眠
打破



乗り降りしたい、夜に。



眠 眠 打破





24HOUR TELEVISION

24時間テレビ 愛は地球を救う

"24HOUR TELEVISION / LOVE SAVES THE EARTH"



24時間テレビコンテンツ

24時間テレビ35

24時間テレビ35 スペシャルドラマ

「車イスで翼は空を飛び」

旅の未来企画

健介・北沢ファミリーが挑戦! 史上初!

24時間家族でルーマラン!

世界遺産・屋久島登山生中継!

右足を失った少女が織文社を目指す

速攻! 世界記録1万6000羽の挑戦!

全長3kmの夢を乗せて

その他メイン企画

特別発表

チャリティーイベント in 横浜・日産グローバル本社ギャラリー

デー放送

24時間テレビ - チャリティー -

24時間テレビ
「愛は地球を救う」

参加の方法

取組むチャリティーネットワーク

ボランティア参加について

24



8.25 ^{Sat} 18:30 → 26 ^{Sun} 21:09 ON AIR!!

24時間テレビ35「愛は地球を救う」 人間はパワーだ。
24HOUR TELEVISION - 未来 みらい -

睡眠軽視社会から
睡眠重視社会へ

身体はもっとも身近な自然

- ヒトは寝て食べて出して初めて脳と身体の働きが充実する昼行性の動物。
- 寝不足は万病のもと。
- 最も身近な自然であるあなた自身の身体の声に耳を傾け日々を過ごしてください。
- 身体を頭でコントロールすることは無理。
- 自分の身体を大事にしてください。
- 最も身近な自然である身体に、畏れと謙虚さとをもちかつ奢りを捨てて相対してください。

時間は有限

- 限られた中で行為に優先順位を。
- ヒトは寝て食べて出して活動する動物。
- 寝る間を惜しんで仕事をしてても、仕事の充実は得られません。
- **眠り**、そして**morning luxury time**の優先順位を今より挙げて!

子どもの眠りは 大人の眠りを写す鏡

子どもの眠りを大切にするには
まずはあなたが自身が眠りを
大切にすることが何より大切。

すすすめ

神山潤 編

Kohyama Jun

子どもの「快眠・快食・快便・快動」を取り戻す



四快の

よんがい

ねむり学入門

神山潤
KOHYAMA Jun

よく眠り、
よく生きるための
16章



よく眠ることは、よき生につながる
睡眠をめぐる「脳・こころ・身体・生活」の科学

新曜社

眠る門には福来たる

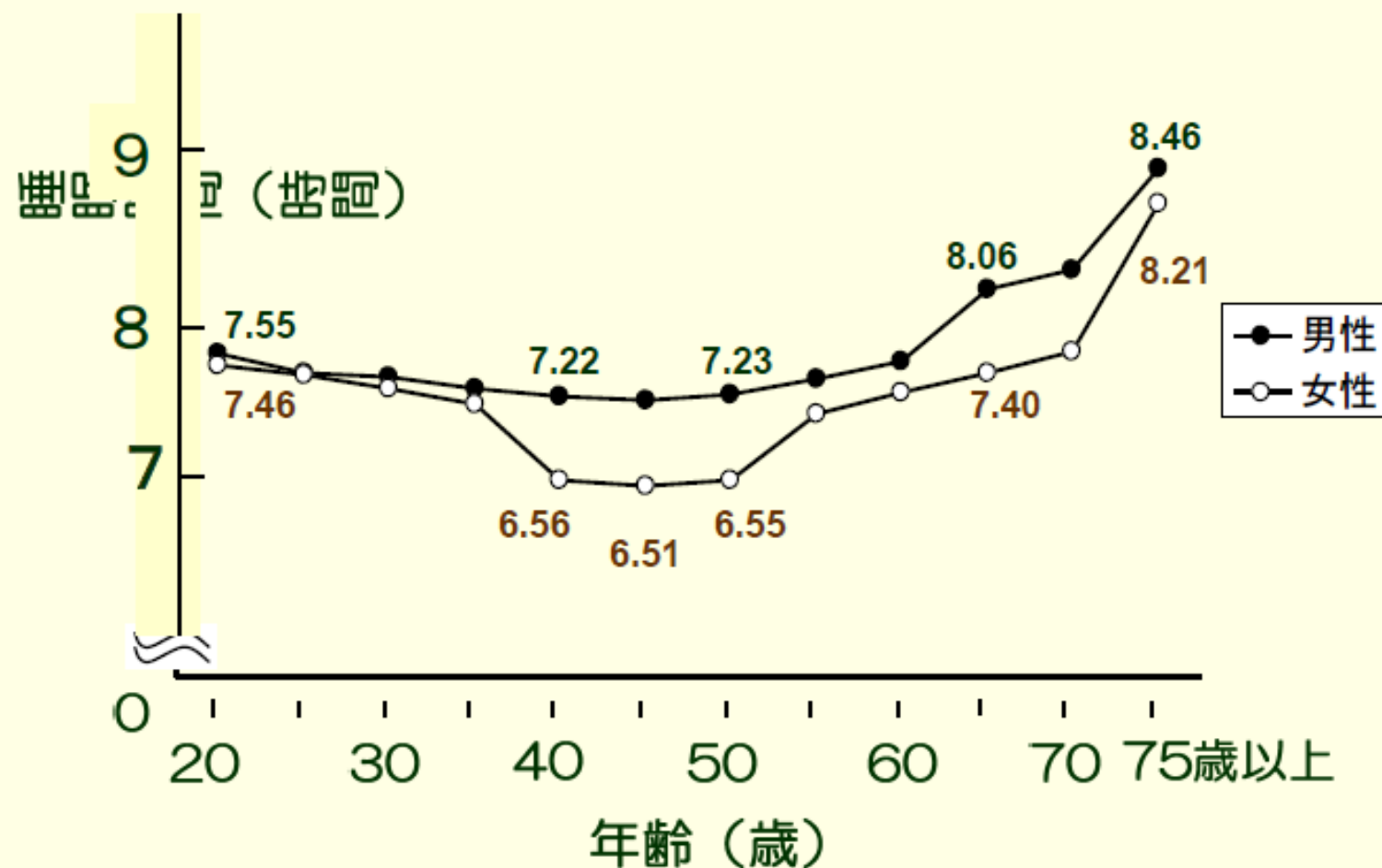
「快」より始めよ!

時代がいかに変わっても「ヒト」は動物。
「身体にいいこと」を忘れてしまった子どもたち親たちへ。

睡眠・食事・運動・排泄など異分野・異業種の研究者・活動家・実践者が結集、
子どもの未来を考える「カッサンドラの会」メンバーによる渾身のメッセージ!

新曜社

日本人の平均睡眠時間(男女)



平成18年社会生活基本調査(総務省)
兼板 (2012)



Dr.Kohyama

Official Web Site

<http://www.j-kohyama.jp>

いのち、気持ち、人智

[トップページへ](#)

[PROFILE](#)

[レポート・資料](#)

[お問い合わせ](#)

New Arrival Report **NEW!**

2008/07/24 [+ 江戸川区立新堀小学校での講演](#)

2008/07/22 [+ 早起きには気合いが大切!](#)

2008/07/17 [+ 朝型 vs 夜型](#)

2008/07/10 [+ 生体時計を考慮した生き方 \(Biological clock-oriented life style\)。](#)

2008/07/03 [+ 夜スベは生体時計を無視している。](#)

新着のレポート、資料を5件表示致します。
全てのレポートをご覧いただくには、上部メニューの「[レポート・資料](#)」をクリックしてください。



Short Message & Column 

>> [過去のショートメッセージ一覧](#) <<

2008/07/24 [電球型蛍光灯](#)

2008/07/25 [メディア業界は子どもに寝てもらっては困る。](#)

2008/07/22 [ひらめきは眠りから](#)