

睡眠は心と体と頭脳の栄養

千葉県神崎町講演会

2012年11月26日

公益社団法人地域医療振興協会
 東京ベイ浦安市川医療センター
 子どもの早起きをすすめる会発起人
 日本子ども健康科学会理事

神山 潤

Local sleep in awake rats

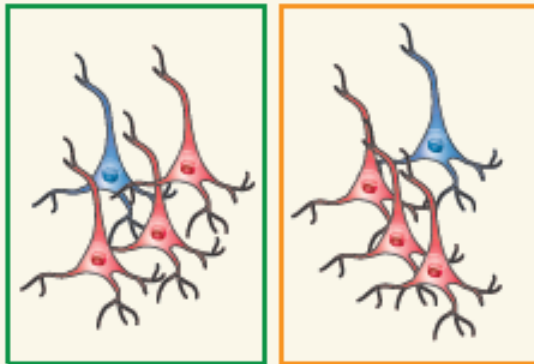
28 APRIL 2011 | VOL 472 | NATURE | 443

Sleepy neurons?

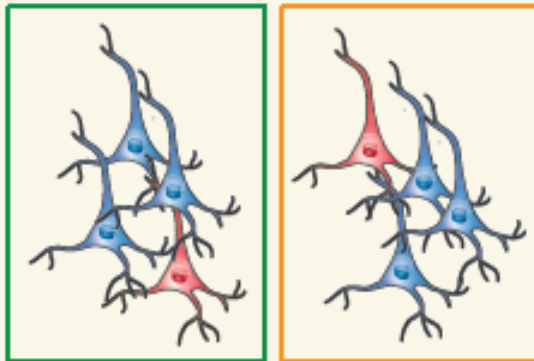
A study in rats suggests that individual neurons take a nap when the brain is forced to stay awake, and that the basic unit of sleep is the electrical activity of single cortical neurons. [SEE ARTICLE P.443](#)

28 APRIL 2011 | VOL 472 | NATURE | 427

a Awake
Sleep pressure low
Performance errors low



b Asleep
Sleep pressure reducing



c Forced awake
Sleep pressure high
Performance errors high



Motor cortex

Parietal cortex

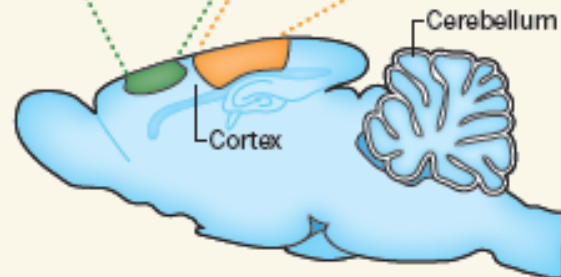


Figure 1 | Neuronal activity in the rat brain. **a**, In the awake brain, when the pressure to sleep is low, most neurons in the motor cortex and the parietal cortex are in the ON state (red), as defined by their electrical activity. Only a few are in the OFF electrical state (blue), which is associated with sleep. **b**, In the sleeping brain, the converse is true. **c**, Vyazovskiy *et al.*⁶ report that in awake, sleep-deprived rats, the number of cortical neurons in the OFF state correlates with the pressure to sleep, and that the rats make more errors than fully awake rats in performing a task associated with neurons in the motor cortex. The presence of neurons in the OFF state in the motor cortex did not correlate with the presence of such neurons in the parietal cortex, suggesting that the observed 'switching off' of individual neurons during sleep deprivation is not coordinated across the whole brain.

Local sleep in awake rats

28 APRIL 2011 | VOL 472 | NATURE | 443

Sleepy neurons?

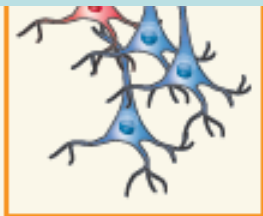
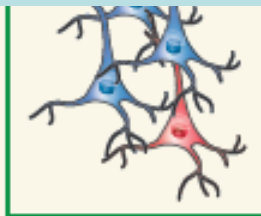
A study in rats suggests that individual neurons take a nap when the brain is forced to stay awake, and that the basic unit of sleep is the electrical activity of single cortical neurons. [SEE ARTICLE P.443](#)

a

起きているように
見えるラットも

b

(脳の一部)は寝ている



the presence of such neurons in the parietal cortex, suggesting that the observed 'switching off' of individual neurons during sleep deprivation is not coordinated across the whole brain.

4 27

a, In
low,
rietal
OFF
n
neurons
to sleep,
awake
rons
in the
te with

寝だめはきかない。借眠がまずい。

図4 短縮睡眠の作業能力に及ぼす蓄積的な影響⁵⁾

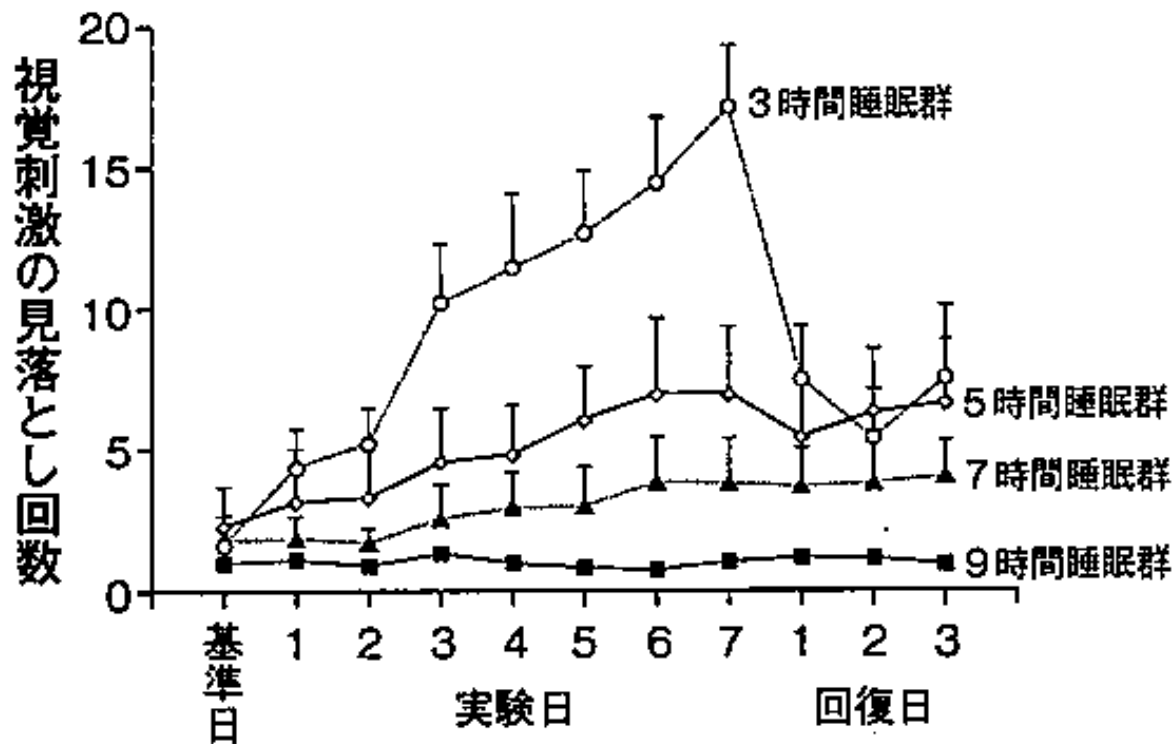
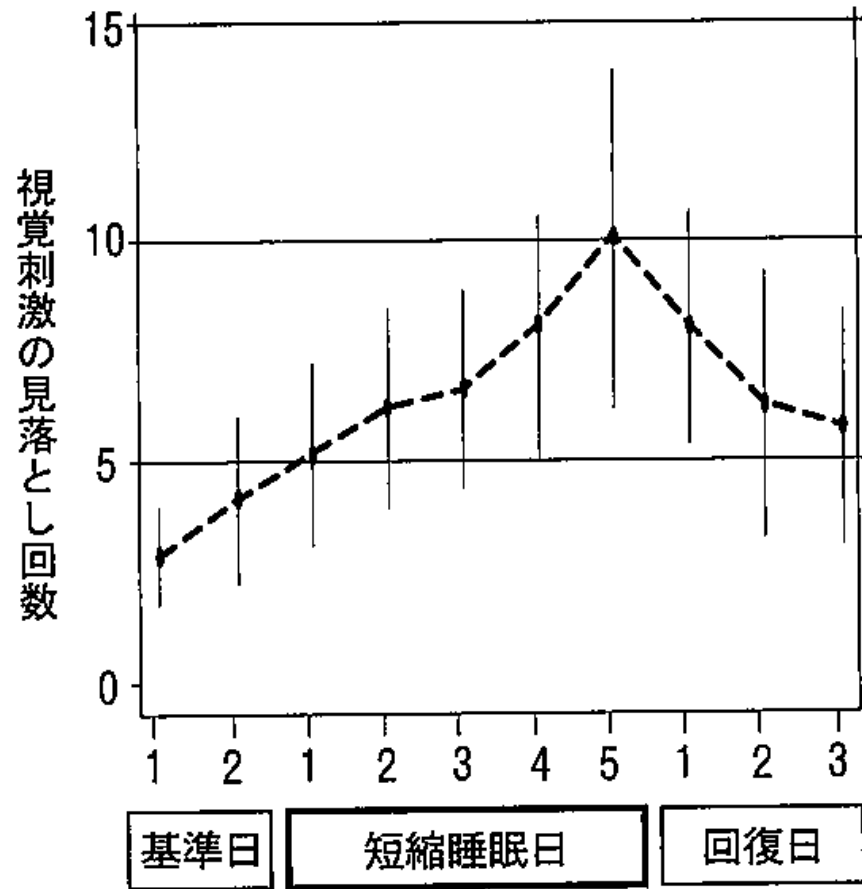


図5 短縮睡眠の前中後の作業能力⁶⁾



基準日(睡眠8時間)、実験日(各条件の睡眠時間)、回復日(睡眠8時間)。縦軸は視覚刺激が示されてから0.5秒たっても反応できなかった(見落とし)回数を表す

Belenkyら、2003

基準日(睡眠8時間)、短縮睡眠日(睡眠4時間)、回復日(睡眠8時間)

Axelssonら、2008

寝だめはきかない。借眠がまずい。

図4 短縮睡眠の作業能力に及ぼす蓄積的な影響⁵⁾

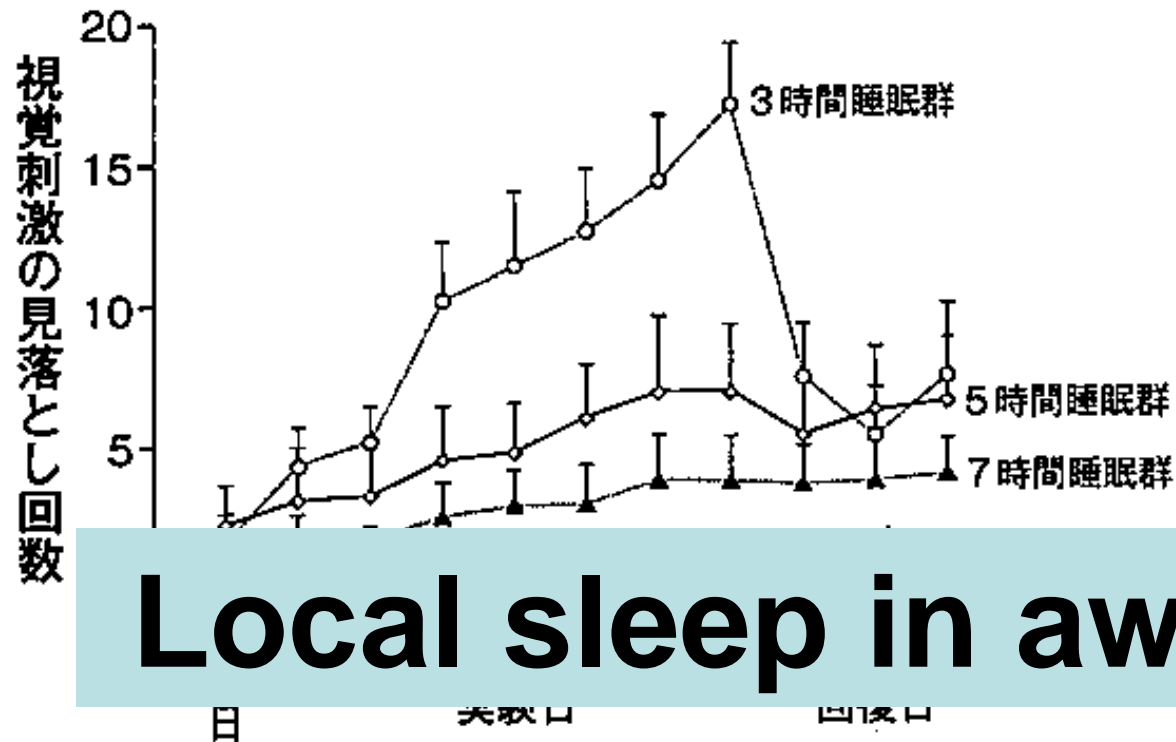
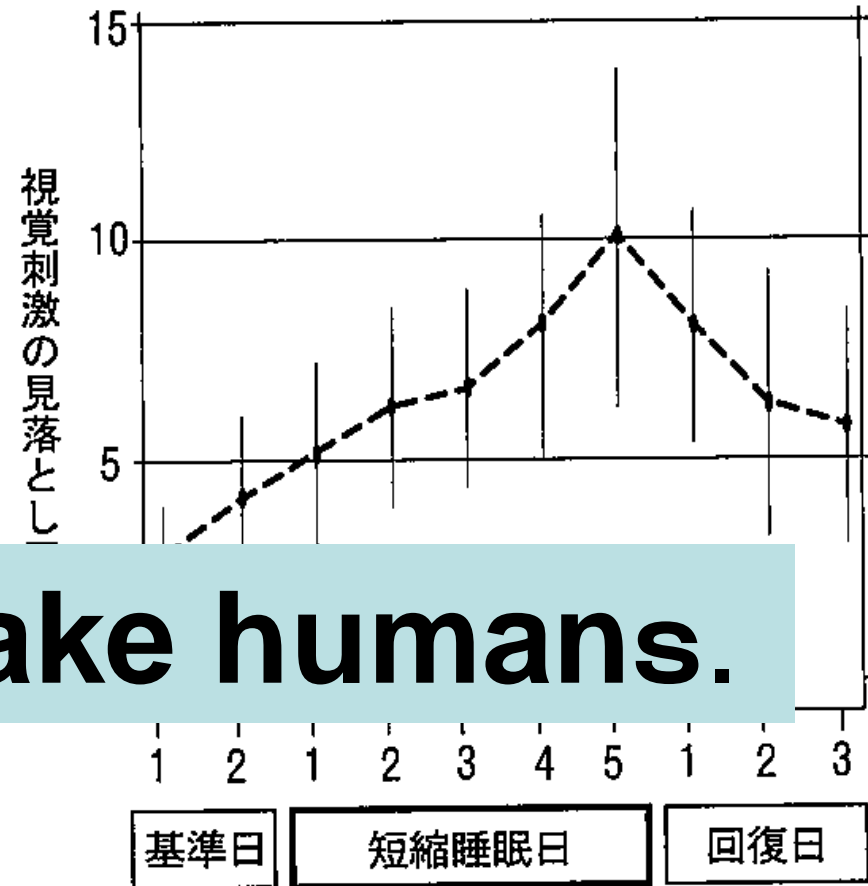


図5 短縮睡眠の前中後の作業能力⁶⁾



Local sleep in awake humans.

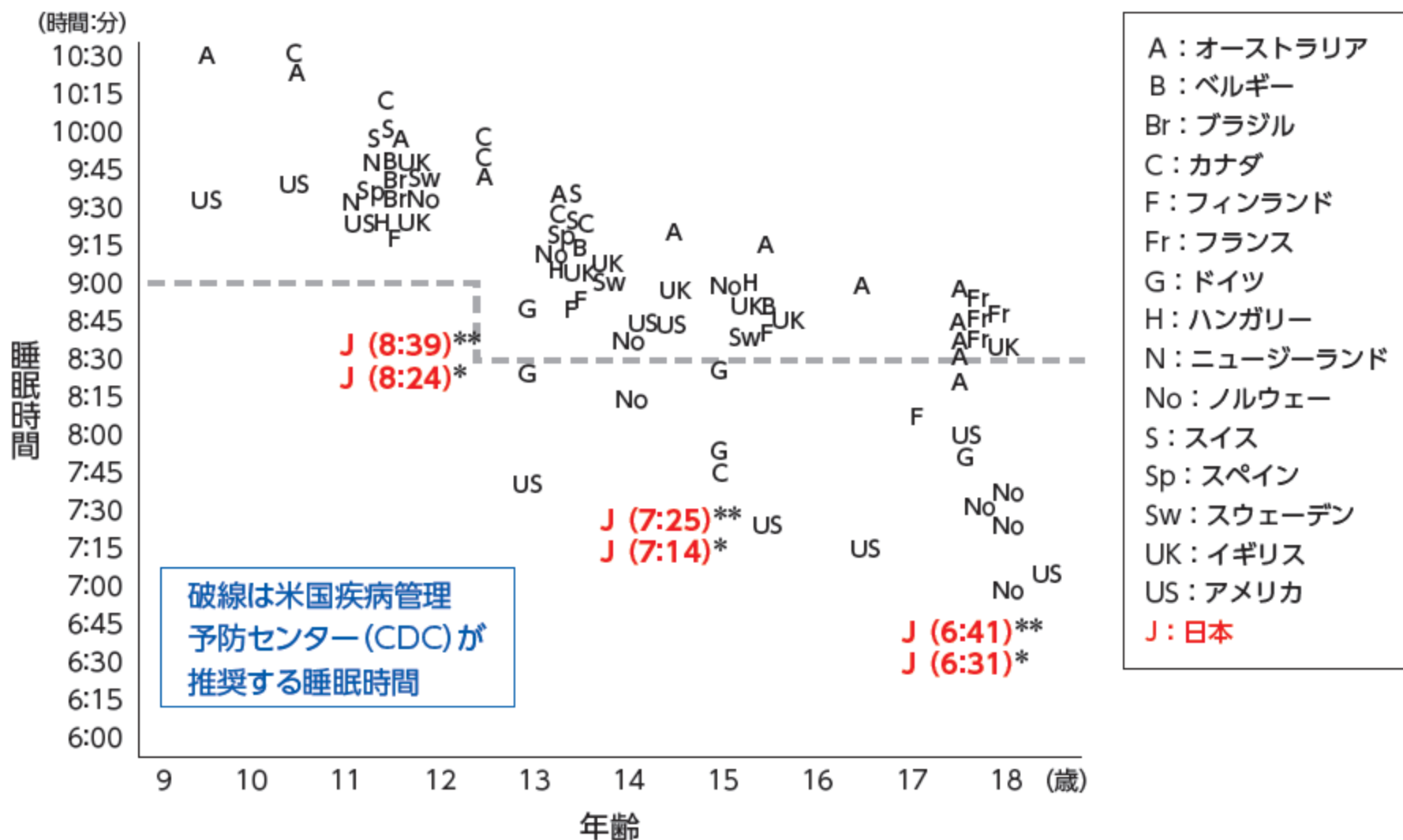
基準日(睡眠8時間)、実験日(各条件の睡眠時間)、回復日(睡眠8時間)。縦軸は視覚刺激が示されてから0.5秒たっても反応できなかった(見落とし)回数を表す

Belenkyら、2003

基準日(睡眠8時間)、短縮睡眠日(睡眠4時間)、回復日(睡眠8時間)

Axelssonら、2008

図5-4 世界各国の思春期前後の睡眠時間



Olds T, et, al. *Sleep*. 2010 ;33(10):1381-8. より一部改変

* 全国養護教員会「平成18年度 児童・生徒の生活と睡眠に関する調査」より

** 財団法人 日本学校保健会「平成20年度 児童生徒の健康状態サーベイランス調査報告書」より

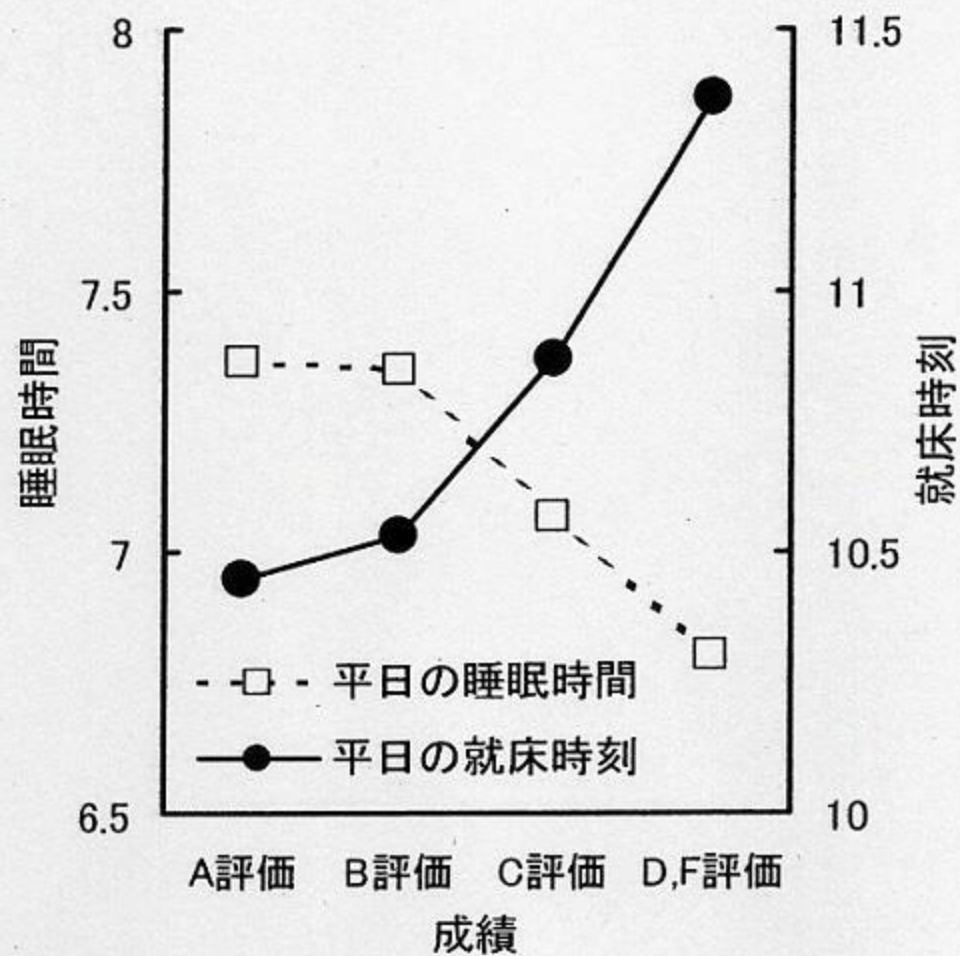
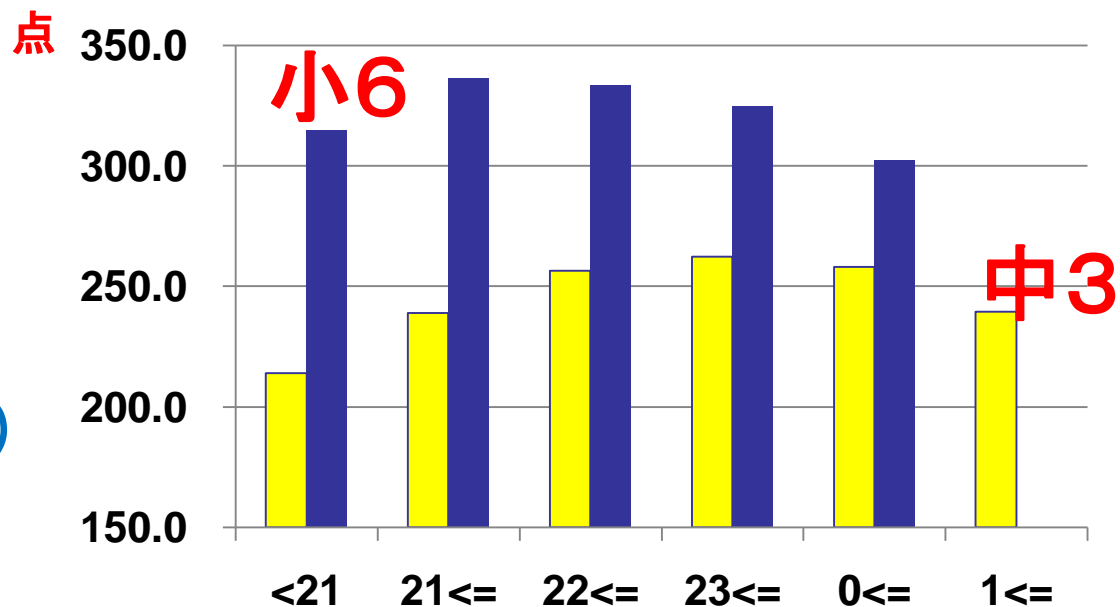


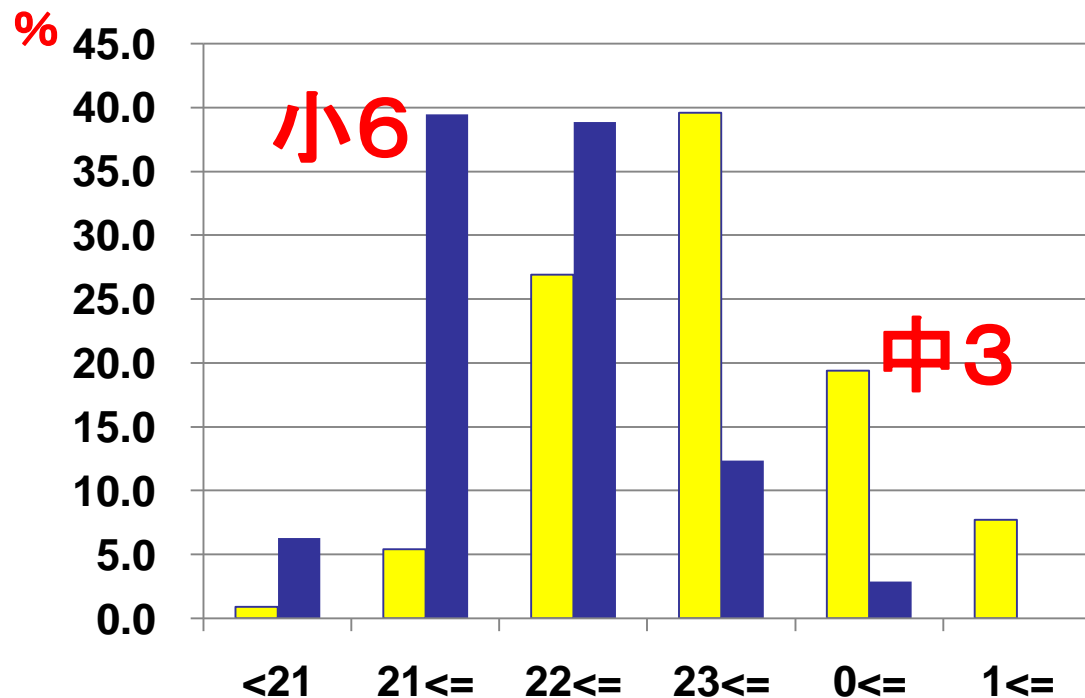
図7 睡眠習慣と成績の関係（アメリカの高校生のデータ；Wolfson & Carskadon, 1998に基づいて作図）⁽¹¹⁾

就床時刻 と合計点

(国語、算数
(数学)、理科)

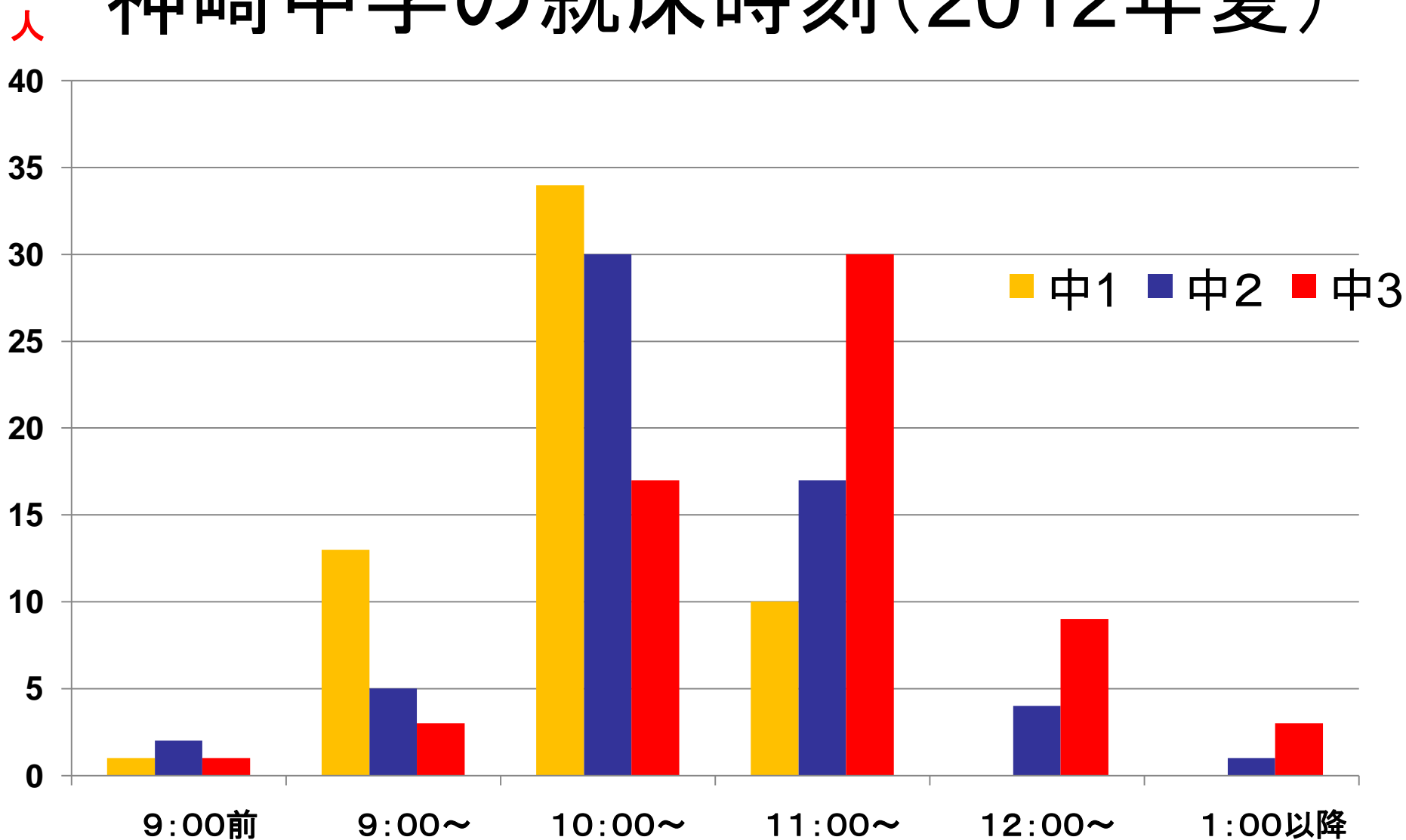


就床時刻 の分布

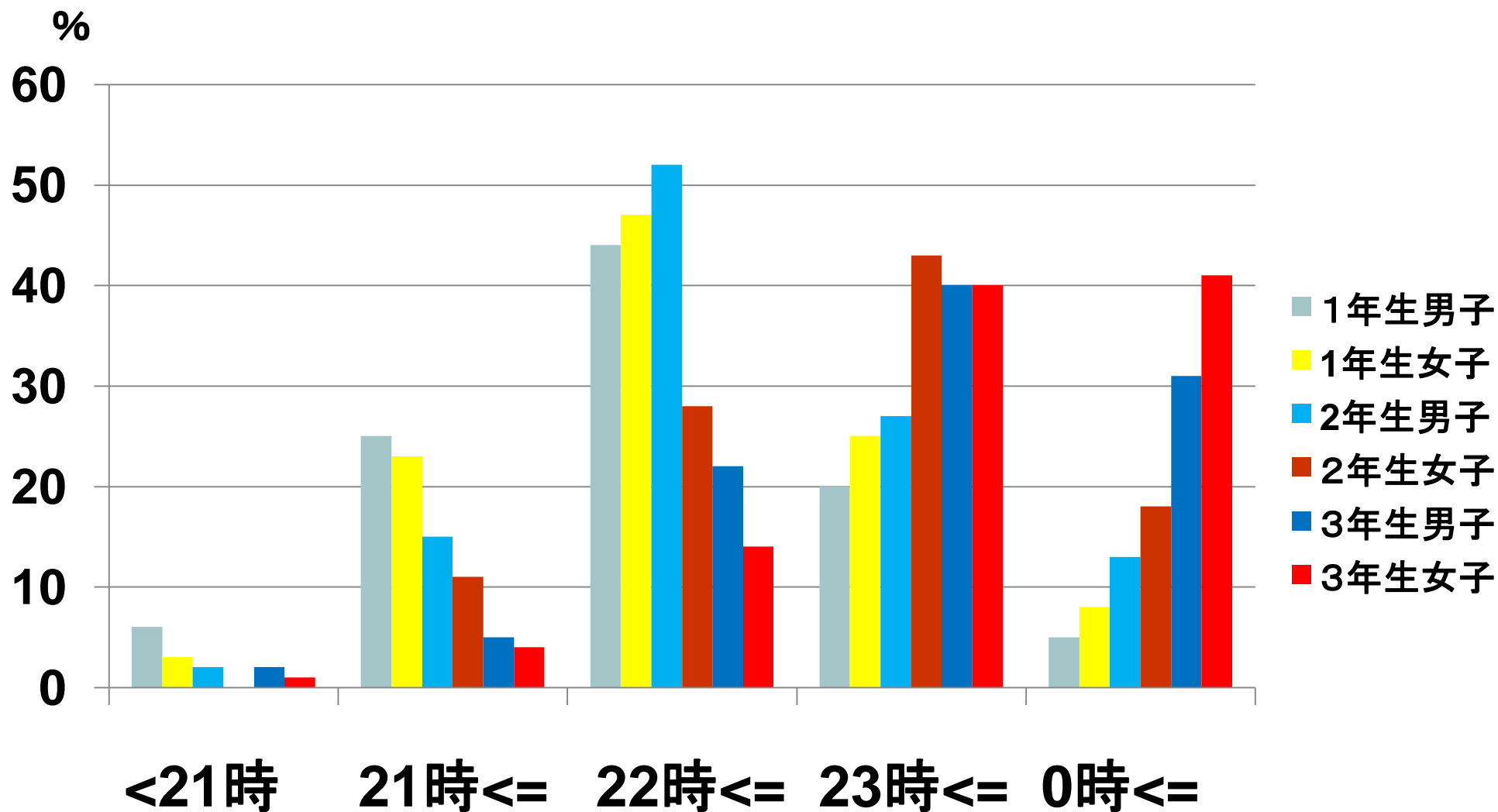


平成24年度全国
学力・学習状況調
査の結果から

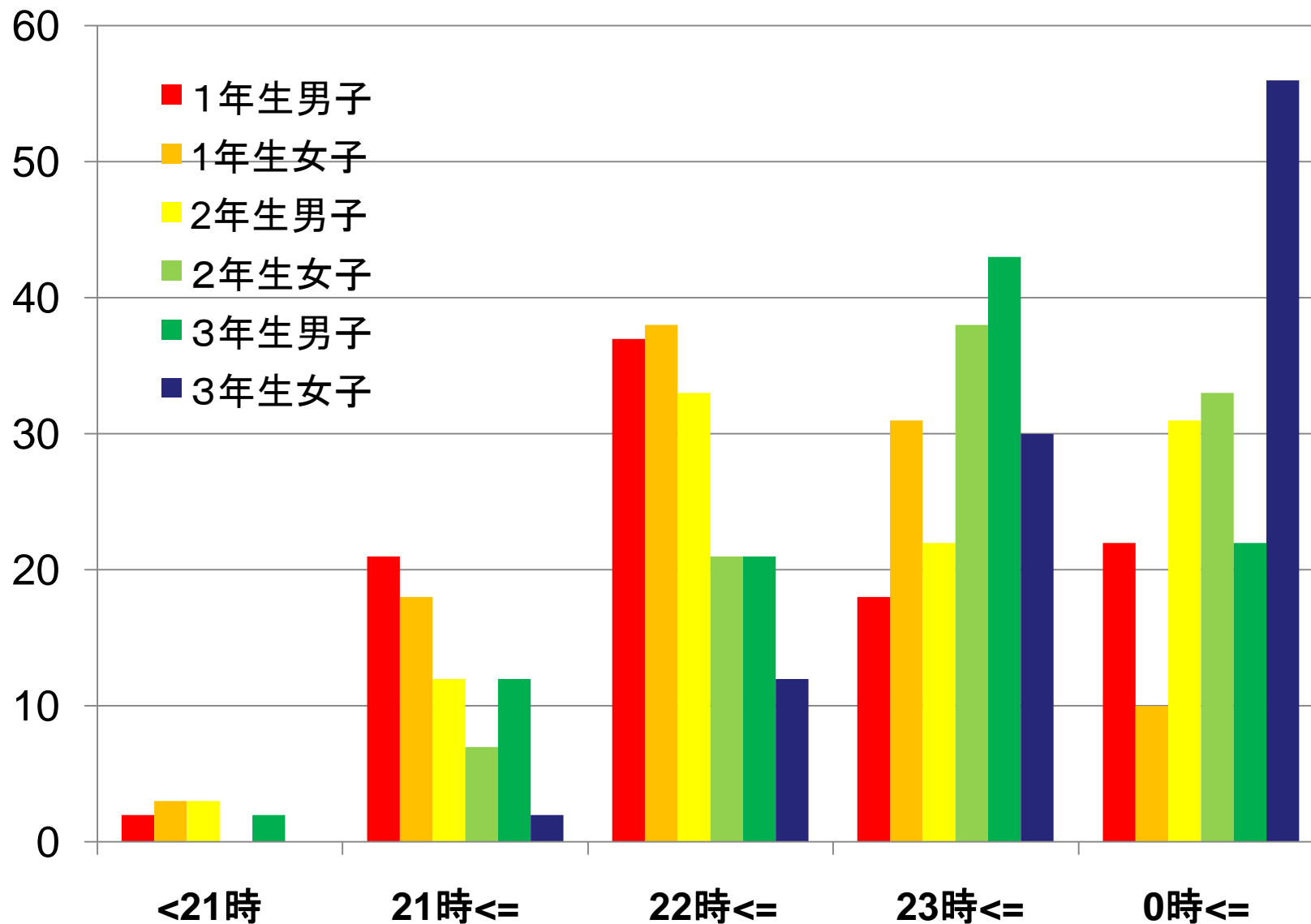
神崎中学の就床時刻(2012年夏)



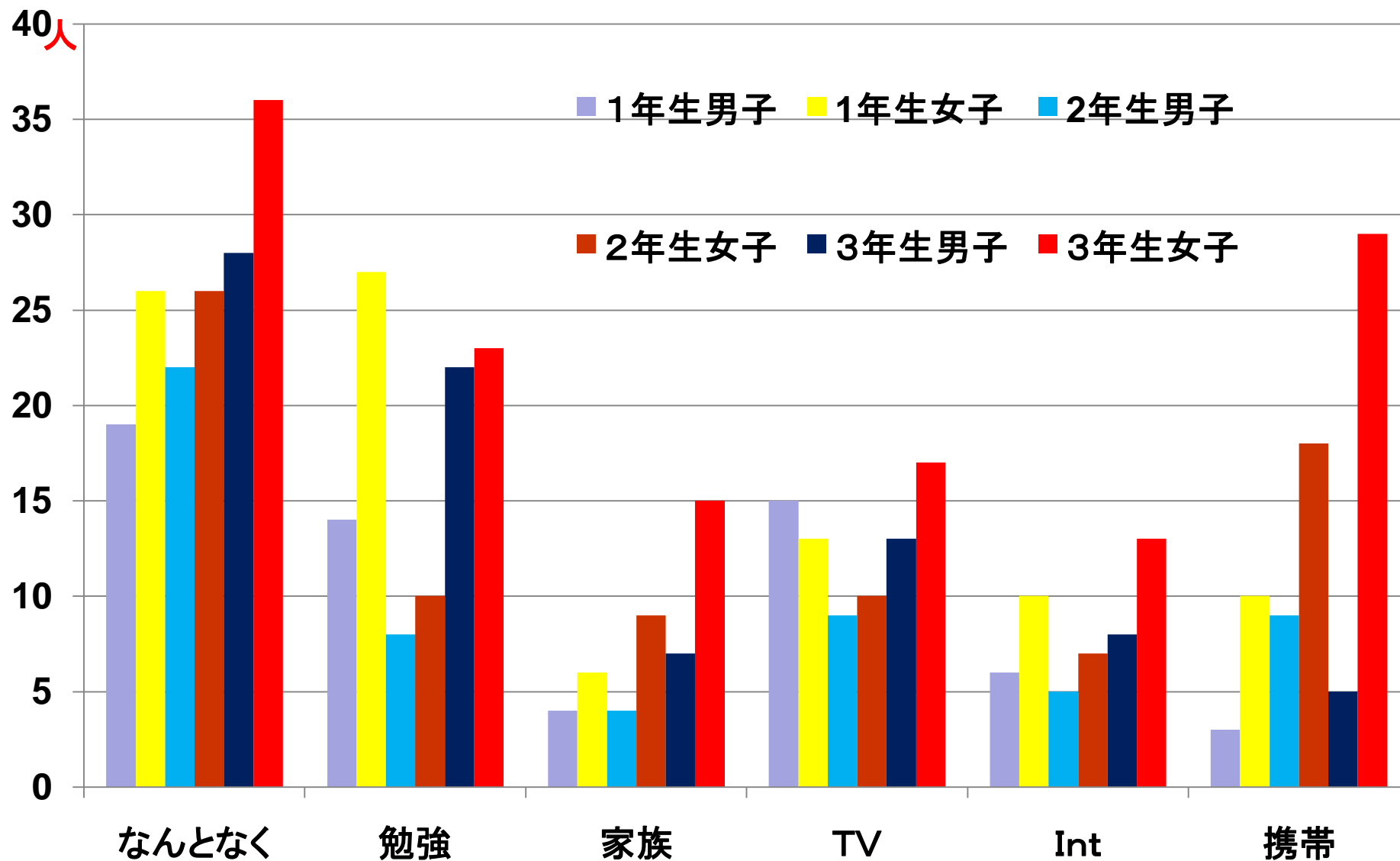
○典中学生徒の就床時刻(2011年10月)



○江中学校生徒の就床時刻(2011年2月)

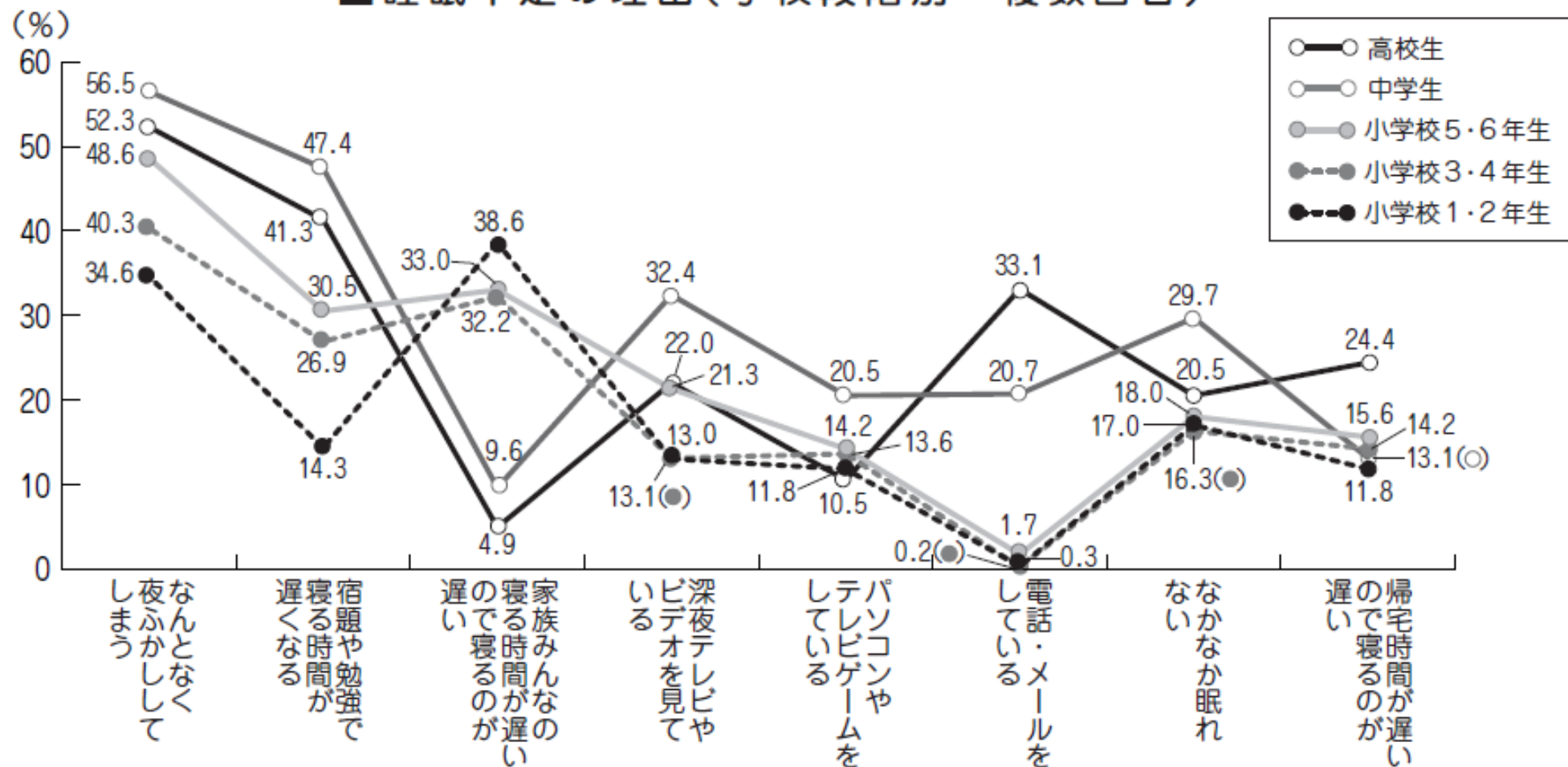


○□中学生徒の夜眠れない理由



【3-1】睡眠不足の理由は「なんとなく夜ふかし」

■睡眠不足の理由(学校段階別・複数回答)



出典：「平成18年度児童生徒の健康状態サーベイランス事業報告書」財団法人日本学校保健会（2008）
 調査対象：全国13都県の小学校、中学校及び高等学校計51校（小学生5,134人、中学生2,450人、高校生2,319人）

身体は自分の意志では どうにもコントロールできません。

徒競走のスタートラインに並ぶと
心臓がドキドキするのはどうしてでしょう？

あなたが心臓に「動け」と命令したから
心臓がドキドキしたのではありません。

ほかにどんな例がありますか？

自律神経が心と身体の状態を調べて、
うまい具合に調整するからです。

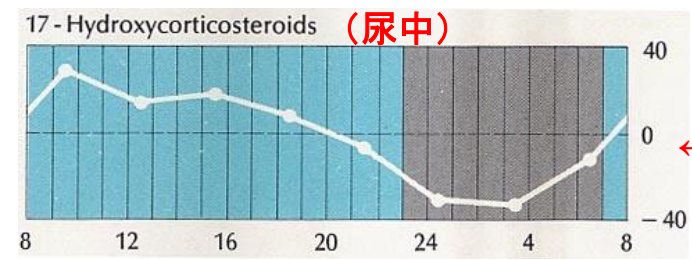
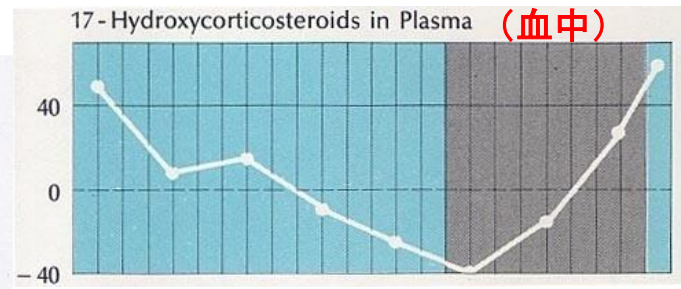
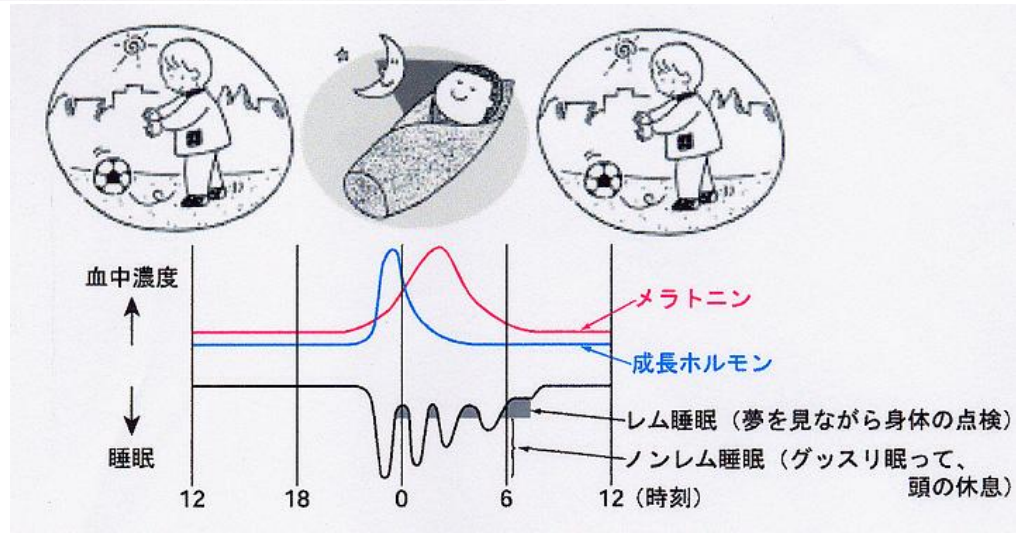
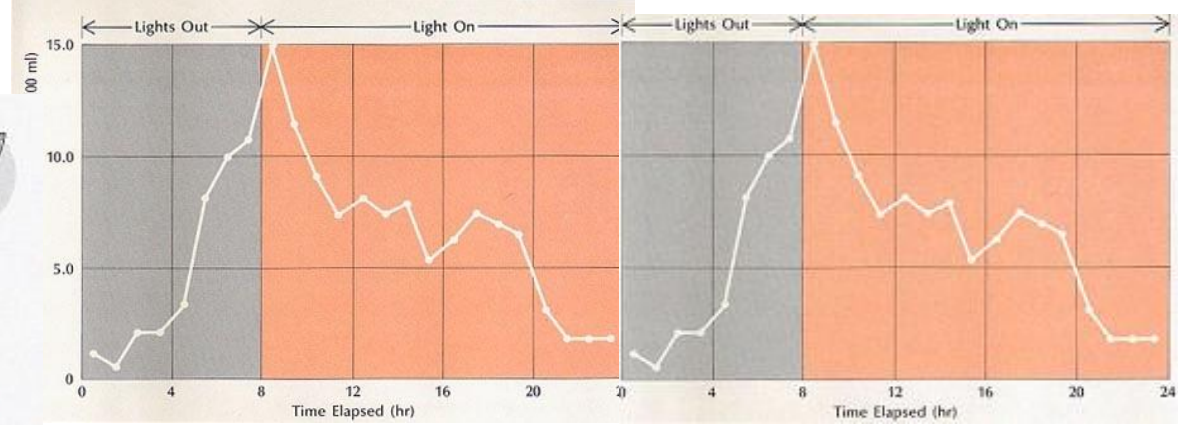
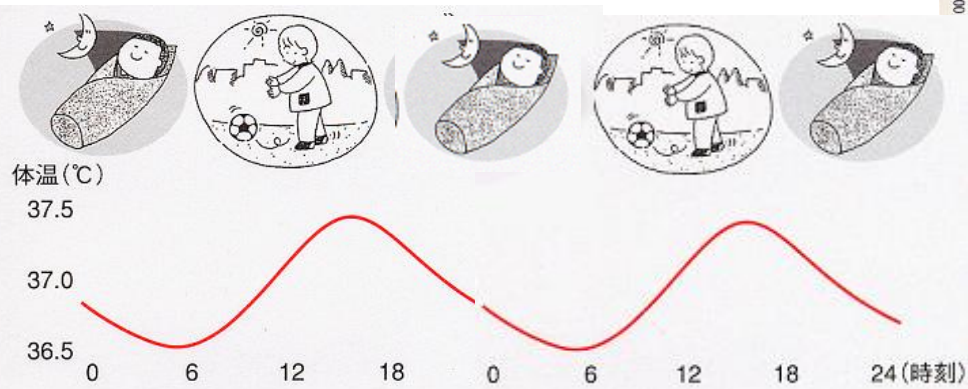
ヒトは24時間いつでも同じに動いているロボットではない。

自律神経には
昼間に働く交感神経と、夜に働く副交感神経とがあります。

	昼間働く交感神経	夜働く副交感神経
心臓	どきどき	ゆっくり
血液	脳や筋肉	腎臓や消化器
黒目	拡大	縮小

ヒトは24時間いつでも同じに動いているロボットではないのです。

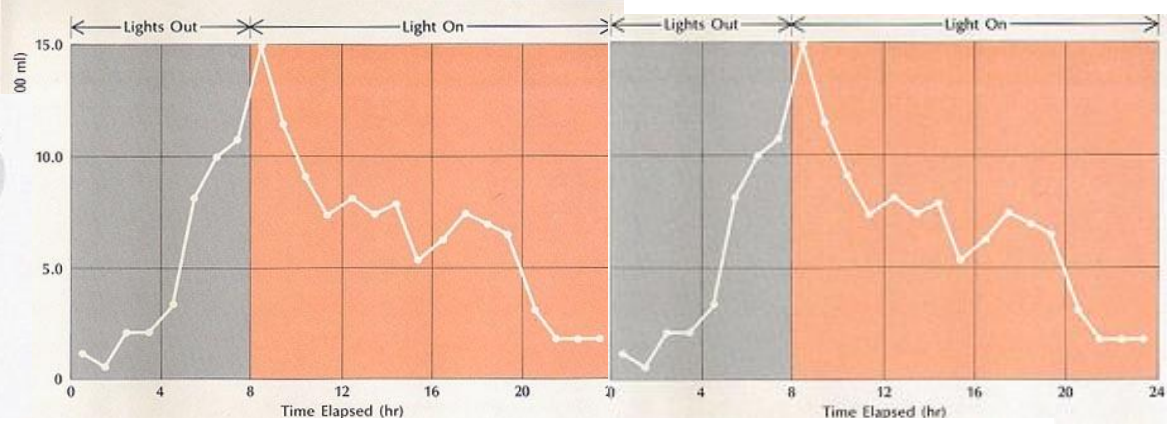
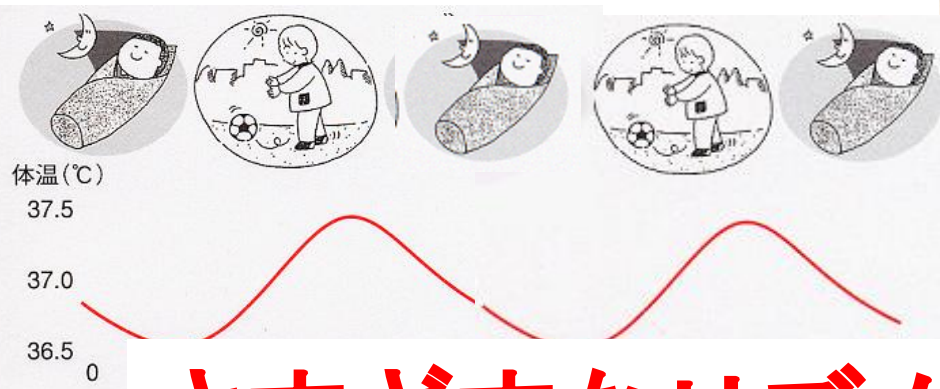
様々な概日リズム(睡眠・覚醒、体温、ホルモン)の相互関係



朝の光で周期24.5時間の生体時計は
毎日周期24時間にリセット

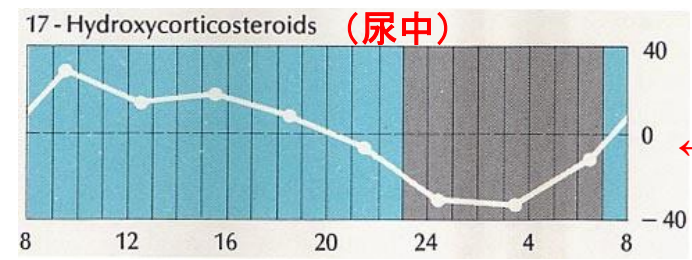
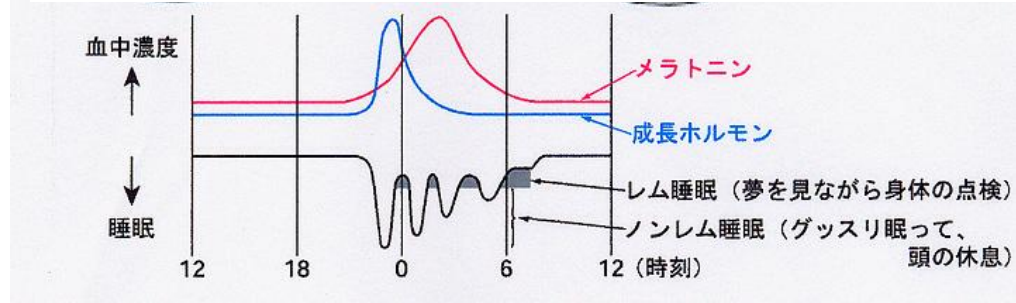
コルチコステロイドの日内変動
↓
朝高く、夕方には低くなるホルモン

様々な概日リズム(睡眠・覚醒、体温、ホルモン)の相互関係



さまざまなリズムを調節しているのが
生体時計 です。

均値

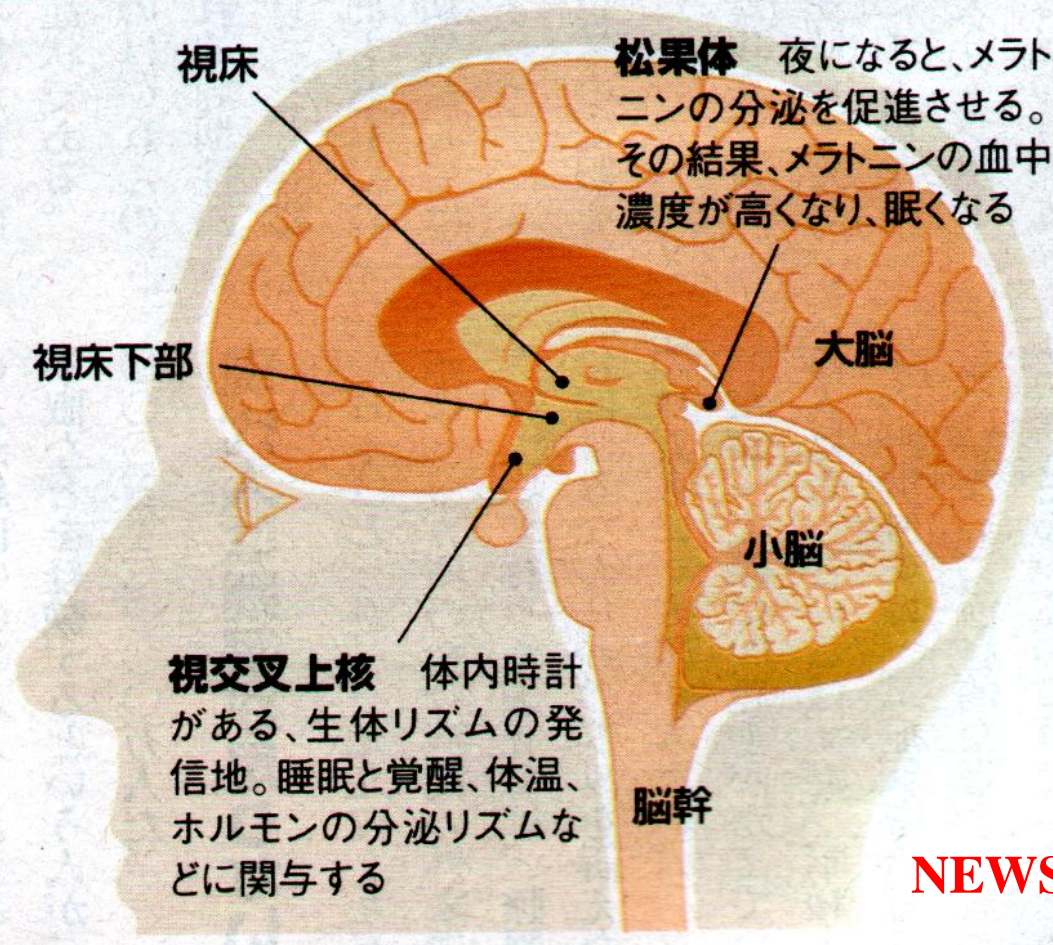


朝の光で周期24.5時間の生体時計は
毎日周期24時間にリセット

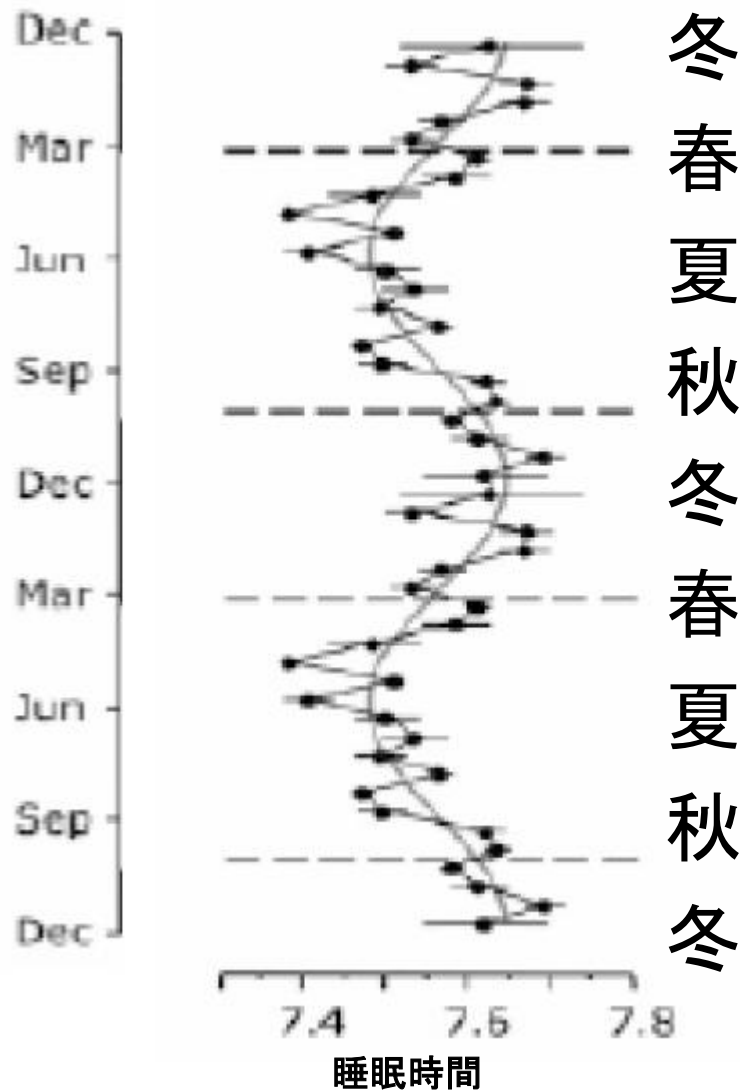
コルチコステロイドの日内変動
↓
朝高く、夕方には低くなるホルモン

「目覚まし時計」は脳にある

人間の生体リズムをコントロールする体内時計は、1日約**24.5時間**のサイクルになっている。そのため脳の視交叉上核が毎朝、太陽の光を視覚で認識することによって生体リズムを1日24時間に調整している。



NEWSWEEK 1998. 9. 30



冬
春
夏
秋
冬
春
夏
秋
冬

**実際
睡眠時間は
冬に長く、夏に短い。
冬は朝寝坊で、
夏は早起き。**

Current Biology 17, 1996-2000, 2007 Report

The Human Circadian Clock's
Seasonal Adjustment Is Disrupted
by Daylight Saving Time

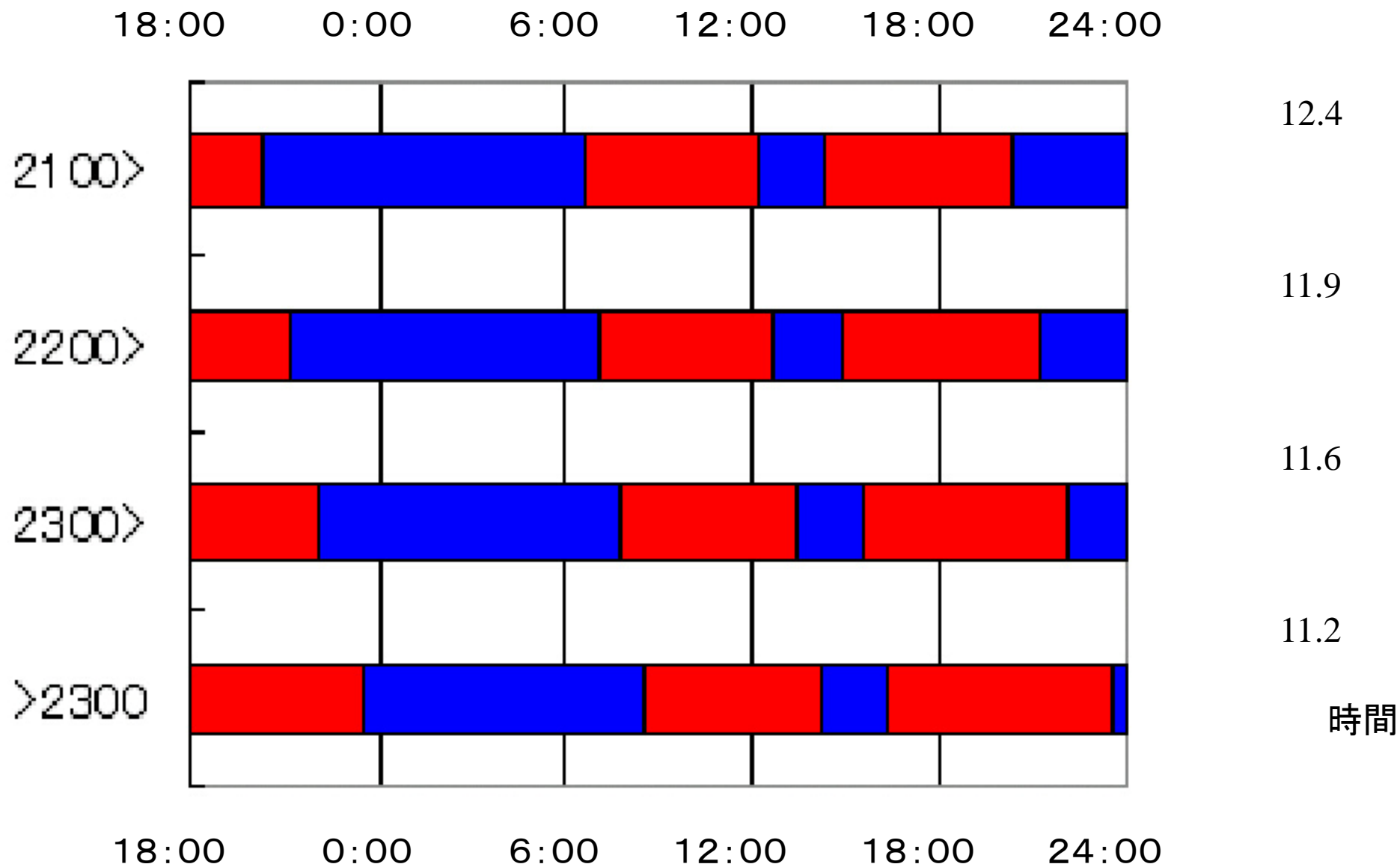
Thomas Kantermann,¹ Myriam Juda,¹ Martha Merrow,²
and Till Roenneberg^{1,*}

¹Ludwig-Maximilian-University
Goethestrasse 31
D-80336 Munich
Germany

²Department of Chronobiology
University of Groningen
9750AA Haren
The Netherlands

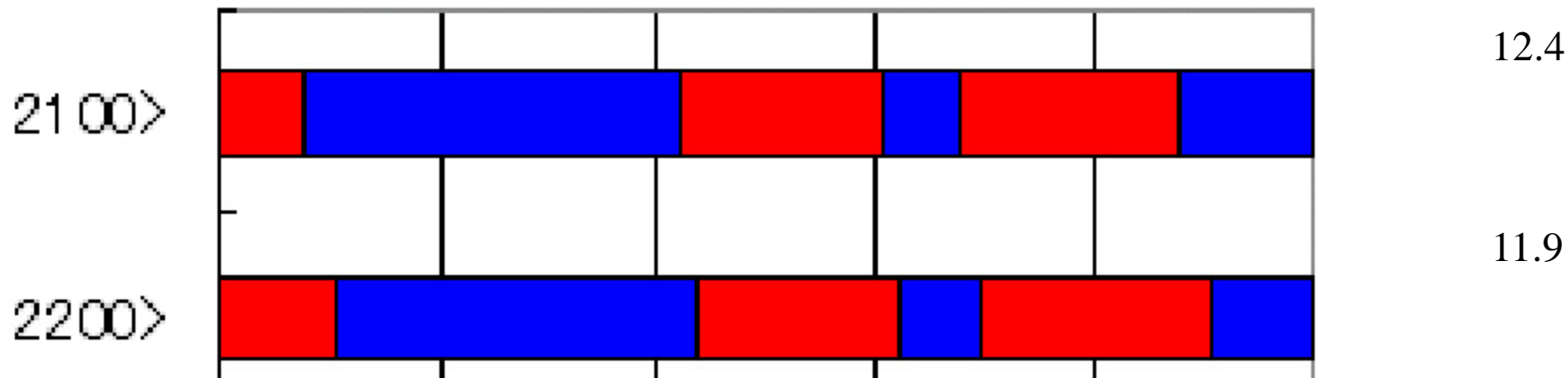
報告者(報告年)	対象	夜型では……
Yokomakuら (2008)	東京近郊の4-6歳 138名	問題行動が高まる可能性
Giannottiら (2002)	イタリアの高校生6631人	注意力が悪く、成績が悪く、イライラしやすい。
Wolfson ら (2003)	中学生から大学生	夜ふかし朝寝坊で 学力低下 。
Gauら (2004)	台湾の4-8年生1572人	moodiness (気難しさ、むら気、不機嫌) との関連が男子で強い。
原田 (2004)	高知の中学生613人	「 落ち込む 」と「 イライラ 」の頻度が高まる。
Caciら (2005)	フランスの学生552人	度合いが高いほど 衝動性 が強い。
Gainaら (2006)	富山の中学生638人	入眠困難、短睡眠時間、 朝の気分の悪さ、日中の眠気 と関連。
Gauら (2007)	台湾の12-13歳1332人	行動上・感情面での問題点が多く、 自殺企図、薬物依存 も多い。
Susman ら (2007)	米国の8-13歳111人	男児で 反社会的行動、規則違反、注意に関する問題、行為障害 と関連し、 女兒は攻撃性 と関連する。
国際がん研究 機関 2006		発がん性との関連を示唆

1歳6ヶ月児の睡眠覚醒リズム

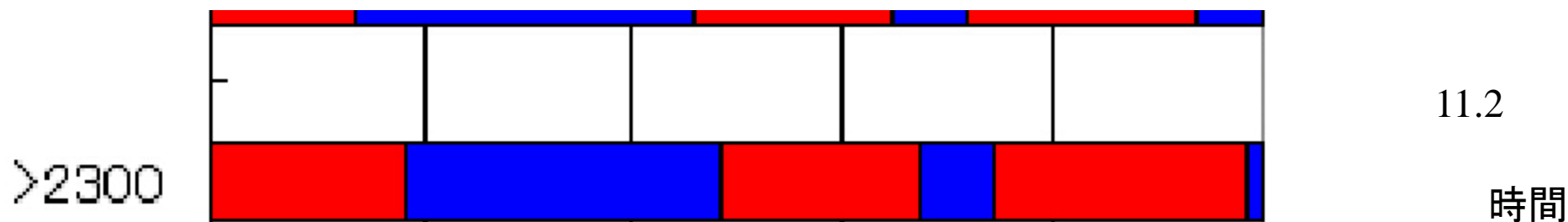


1歳6ヶ月児の睡眠覚醒リズム

18:00 0:00 6:00 12:00 18:00 24:00



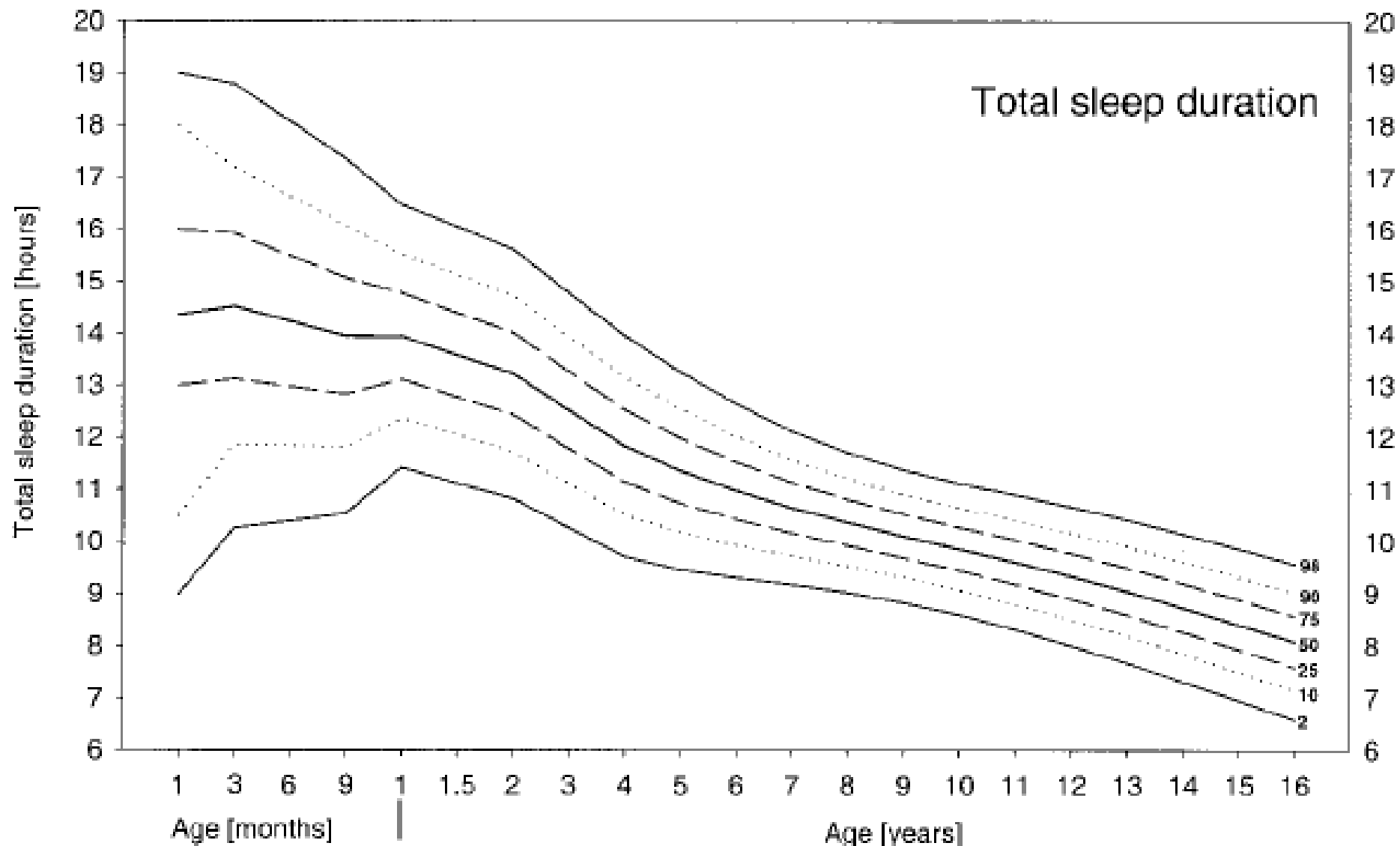
夜ふかしでは睡眠時間が減る



ヒトは昼間は寝にくい昼行性の動物！夜行性じゃない！

18:00 0:00 6:00 12:00 18:00 24:00

時間



Sleep Duration From Infancy to Adolescence: Reference Values and Generational Trends

Ivo Iglowstein, Oskar G. Jenni, Luciano Molinari and Remo H. Largo
Pediatrics 2003;111;302-307

睡眠の心身への影響

睡眠の研究方法の問題点 **4時間睡眠で6晩** (8, 12時間睡眠と比較)

→ 耐糖能低下 (糖尿病)、夕方のコルチゾール低下不良 (→肥満)、
交感神経系活性上昇 (高血圧)、ワクチンの抗体産生低下 (免疫能低下)

→ **老化と同じ現象**

Impact of sleep debt on metabolic and endocrine function

Summary

Background Chronic sleep debt is becoming increasingly common and affects millions of people in more-developed countries. Sleep debt is currently believed to have no adverse effect on health. We investigated the effect of sleep debt on metabolic and endocrine functions.

Methods We assessed carbohydrate metabolism, thyrotropic function, activity of the hypothalamo-pituitary-adrenal axis, and sympathovagal balance in 11 young men after time in bed had been restricted to 4 h per night for 6 nights. We compared the sleep-debt condition with measurements taken at the end of a sleep-recovery period when participants were allowed 12 h in bed per night for 6 nights.

Findings Glucose tolerance was lower in the sleep-debt condition than in the fully rested condition ($p < 0.02$), as were thyrotropin concentrations ($p < 0.01$). Evening cortisol concentrations were raised ($p = 0.0001$) and activity of the sympathetic nervous system was increased in the sleep-debt condition ($p < 0.02$).

Interpretation Sleep debt has a harmful impact on carbohydrate metabolism and endocrine function. The effects are similar to those seen in normal ageing and, therefore, sleep debt may increase the severity of age-related chronic disorders.

Lancet 1999 **354**: 1435–39

アルツハイマーは睡眠不足から？...米研究チーム発表

【ワシントン＝山田哲朗】睡眠不足がアルツハイマー病を引き起こす可能性があるとの研究結果を、米ワシントン大などの研究チームが24日の米科学誌サイエンス電子版に発表した。

物忘れがひどくなるアルツハイマー病は、脳内にアミロイドベータ(A β)という異常なたんぱく質が蓄積するのが原因と考えられている。

研究チームは、遺伝子操作でアルツハイマー病にかかりやすくしたマウスの脳内を観察。A β が起きている時に増え、睡眠中に減ることに気づいた。さらに西野精治・スタンフォード大教授らが、起きている時間が長いマウスではA β の蓄積が進むことを確認。不眠症の治療薬を与えるとA β の蓄積は大幅に減った。

研究チームは「十分な睡眠を取ればアルツハイマーの発症が遅れるかもしれない。慢性的な睡眠障害のある人が、高齢になって発症しやすいかどうか調べる必要がある」としている。

(2009年9月25日 読売新聞)

Science. 2009 Sep 24. [Epub ahead of print] Amyloid- β Dynamics Are Regulated by Orexin and the Sleep-Wake Cycle. Kang JE, Lim MM, Bateman RJ, Lee JJ, Smyth LP, Cirrito JR, Fujiki N, Nishino S, Holtzman DM.

毎日新聞

Arch Intern Med. 2009 Jan 12;169(1):62-7.

□ 1: [Arch Intern Med](#). 2009 Jan 12;169(1):62-7.

Sleep habits and susceptibility to the common cold.

[Cohen S](#), [Doyle WJ](#), [Alper CM](#), [Janicki-Deverts D](#), [Turner RB](#).

Department of Psychology, Carnegie Mellon University, Pittsburgh, PA 15213, USA. scohen@cmu.edu

BACKGROUND: Sleep quality is thought to be an important predictor of immunity and, in turn, susceptibility to the common cold. This article examines whether sleep duration and efficiency in the weeks preceding viral exposure are associated with cold susceptibility. METHODS: A total of 153 healthy men and women (age range, 21-55 years)

volunteered to participate in the study. For 14 consecutive days, they reported their sleep duration and sleep efficiency (percentage of time in bed actually asleep) for the previous night and whether they felt rested. Average scores for each sleep variable were calculated over the 14-day baseline. Subsequently, participants were quarantined, administered nasal drops containing a rhinovirus, and monitored for the development of a clinical cold (infection in the presence of objective signs of illness) on the day before and for 5 days after exposure. RESULTS: There was a graded association with average sleep duration: participants with less than 7 hours of sleep were 2.94 times (95% confidence interval [CI], 1.18-7.30) more likely to develop a cold than those with 8 hours or more of sleep. The association with sleep efficiency was also graded: participants with less than 92% efficiency were 5.50 times (95% CI, 2.08-14.48) more likely to develop a cold than those with 98% or more efficiency. These relationships could not be explained by differences in prechallenge virus-specific antibody titers, demographics, season of the year, body mass, socioeconomic status, psychological variables, or health practices. The percentage of days feeling rested was not associated with colds. CONCLUSION: Poorer sleep efficiency and shorter sleep duration in the weeks preceding exposure to a rhinovirus were associated with lower resistance to illness.

睡眠不足で風邪ひきやすくなる

睡眠不足だったり、眠りの質が悪いほど風邪をひきやすいことが米カーネギーメロン大などの研究チームが実施した調査で分かり、今月の米医師会誌（JAMA）に掲載した。予防には日ごろから、十分な睡眠が必要と言われるが、それを裏付けたことになる。

調査は00～04年、公募に応じた健康な男女153人（21～55歳）を対象に実施した。睡眠時間のほかに、熟睡度を測るためにベッドで寝た時間を、2週間にわた

7時間未満…8時間以上の2.9倍

うたた寝「あり」…「ほとんどなし」の5.5倍

たって調べた。その後、風邪の原因ウイルスを含んだ点鼻薬を投与し、約1カ月後の症状や血液検査による感染状況を調べた。

その結果、睡眠が7時間

免疫力に影響？

かがわせた。研究チームは「風

未済の人では8時間以上の人に比べて風邪をひいた人の割合は2・9倍も高いことが分かった。また、ベッドで寝ている時間の割合が92%未満の人では大半をへる。

ッドで就寝している人比べて5・5倍も多かった。体重や社会的地位などの因果関係は認められなかった。風邪をひきやすい状況になっても、十分に質の高い睡眠を取っていれば発症しにくいことをう

寝ないと 太る

Taheri S, Lin L, Austin D,
Young T, Mignot E.

Short sleep duration is associated with reduced leptin, elevated ghrelin, and increased body mass index.

PLoS Med. 2004
Dec;1(3):e62.

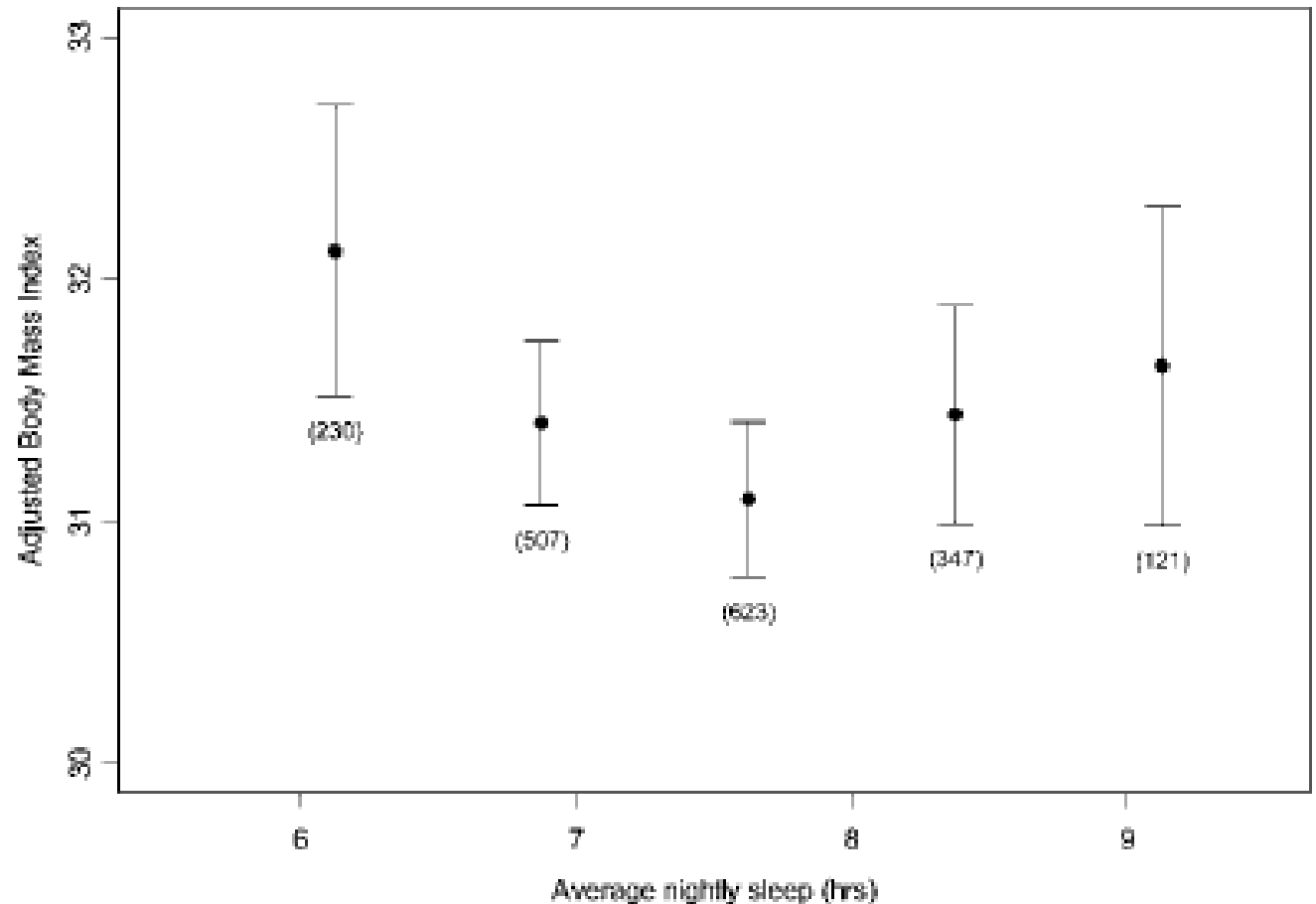
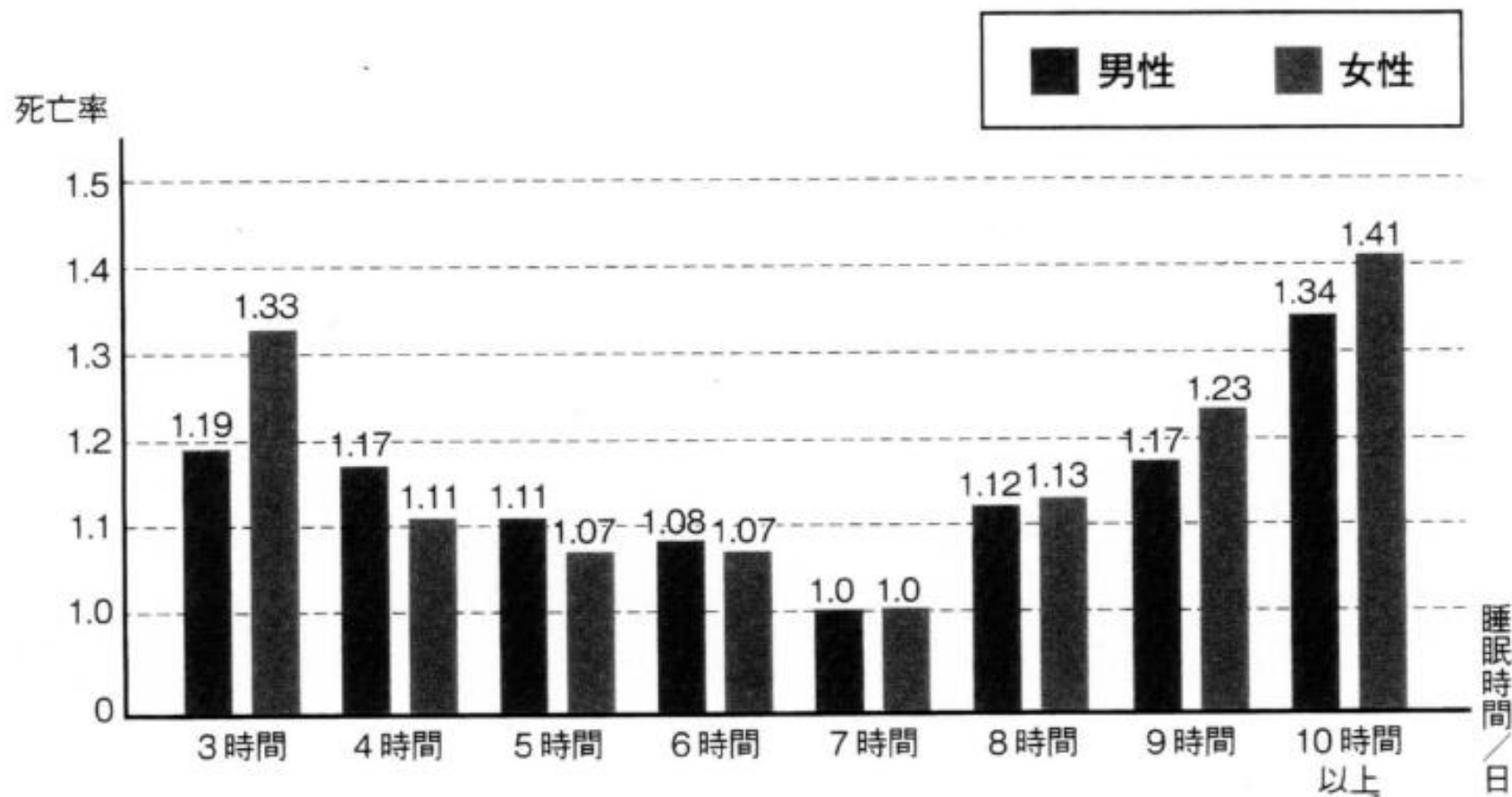


Figure 2. The Relationship between BMI and Average Nightly Sleep
Mean BMI and standard errors for 45-min intervals of average nightly sleep after adjustment for age and sex. Average nightly sleep values predicting lowest mean BMI are represented by the central group. Average nightly sleep values outside the lowest and highest intervals are included in those categories. Number of visits is indicated below the standard error bars. Standard errors are adjusted for within-subject correlation.

■図1 睡眠時間と死亡率の関係



米国で男性48万841人、女性63万6095人を6年間前向きに追跡。
7時間を1とした場合の各時間のハザード比（死亡の相対リスク）

考えることを知らない君たちへのヒント

- 20世紀(2000年)まで
- 成長社会
- 正解主義
- 暗記
- フランス革命は1789年
- ジグソーパズル
- ゲームをする
- ジャガランダの花は何色？
- 21世紀(2001年)から
- 成熟社会
- アイデア主義
- 創意工夫・発想
- フランス革命の意義は？
- レゴ
- ゲームをつくる
- 好きな色は何色？



では対策は？

• スリープヘルス

基本は4+α

- 朝の光を浴びること
 - 昼間に活動すること
 - 夜は暗いところで休むこと
 - 規則的な食事をとること
 - 眠気を阻害する嗜好品(カフェイン、アルコール、ニコチン)、過剰なメディア接触を避けること
- 「眠れません」
「では睡眠薬を」
から「では1日の
様子を伺わせて
ください。」に。*

早起き早寝(朝の光、昼の活動、夜の闇) が大切なわけ 理論武装の参考に

	朝の光	昼間の活動	夜の光
大多数のヒトで 周期が24時間 よりも長い 生体 時計	生体時計の周期短縮 地球時間に同調。		生体時計の周期延長 地球時間とのズレ 拡大。
こころを穏やかに する神経伝達 物質— セロトニン	↑	リズムカルな筋肉運動(歩 行、咀嚼、呼吸)で↑	
酸素の毒性から 細胞を守り、眠 気をもたらすホ ルモン— メラトニン		昼間の光で ↑	↓

Yasuniwa Y, Izumi H, Wang K-Y, Shimajiri S, Sasaguri Y, et al. (2010) Circadian Disruption Accelerates Tumor Growth and Angio/Stromagenesis through a Wnt Signaling Pathway. PLoS ONE 5(12): e15330.

HeLa 細胞 * をマウスに移植。LD環境とLL環境で飼育、LL環境飼育マウスで腫瘍が増大。

* ヒト子宮頸癌由来の細胞。増殖能は高く、他の癌細胞と比較してもなお異常に急激な増殖を示し、がん細胞としての性質を持つ。



L/D

L/L

概日リズム環境の変化が悪性腫瘍増大を招いた、と解釈

概日リズムと腫瘍増殖の関連を示したのみならず、人工光の悪影響をも示唆した。

早起きサイト



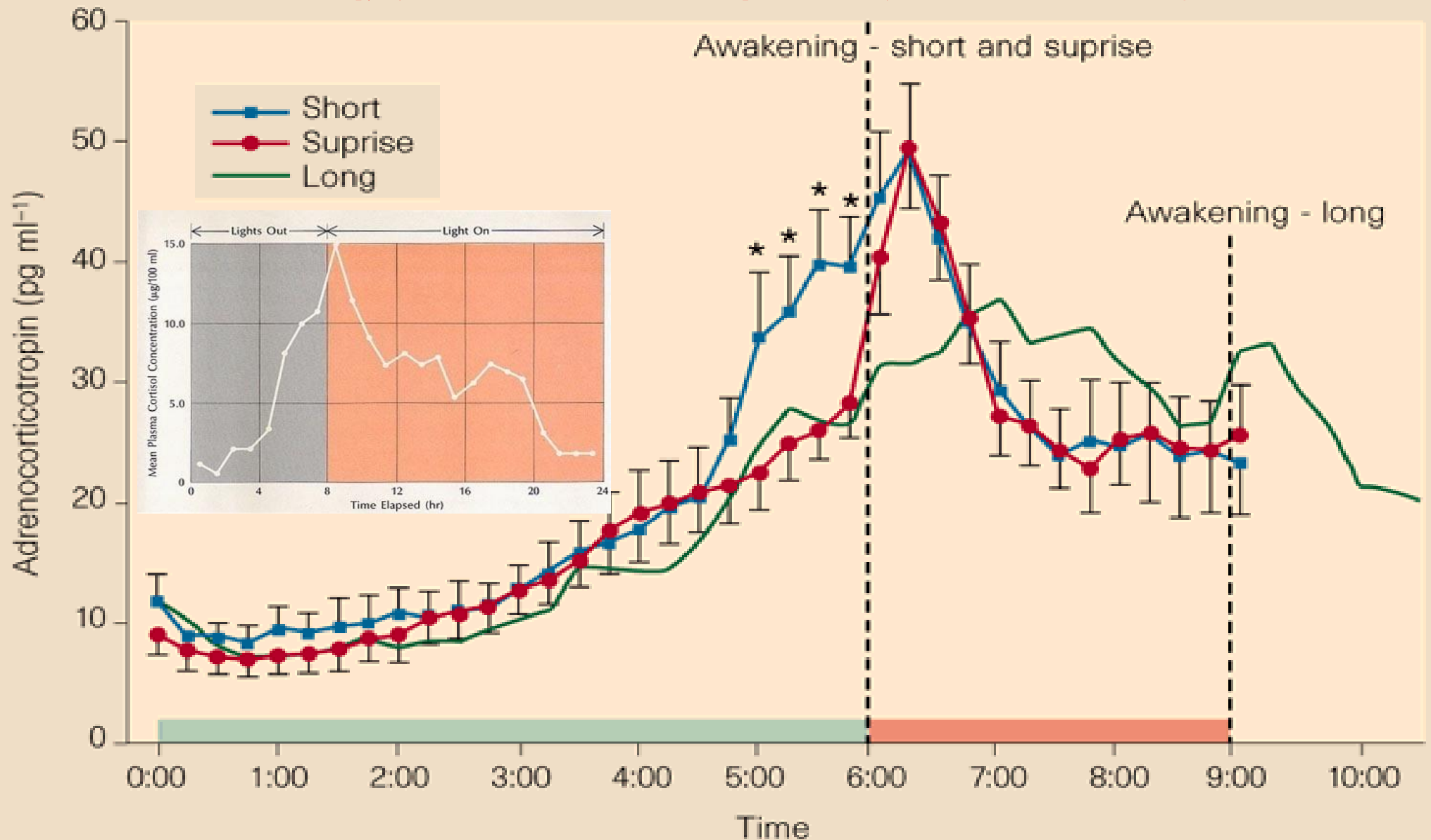
「子どもの早起きをすすめる会」 結成しました！

～朝陽をあびて 昼間は大活躍 バタンきゅう～



<http://www.hayaoki.jp>

コルチコステロイド分泌を促すACTHは、朝起きたい時間の前から分泌が始まる。

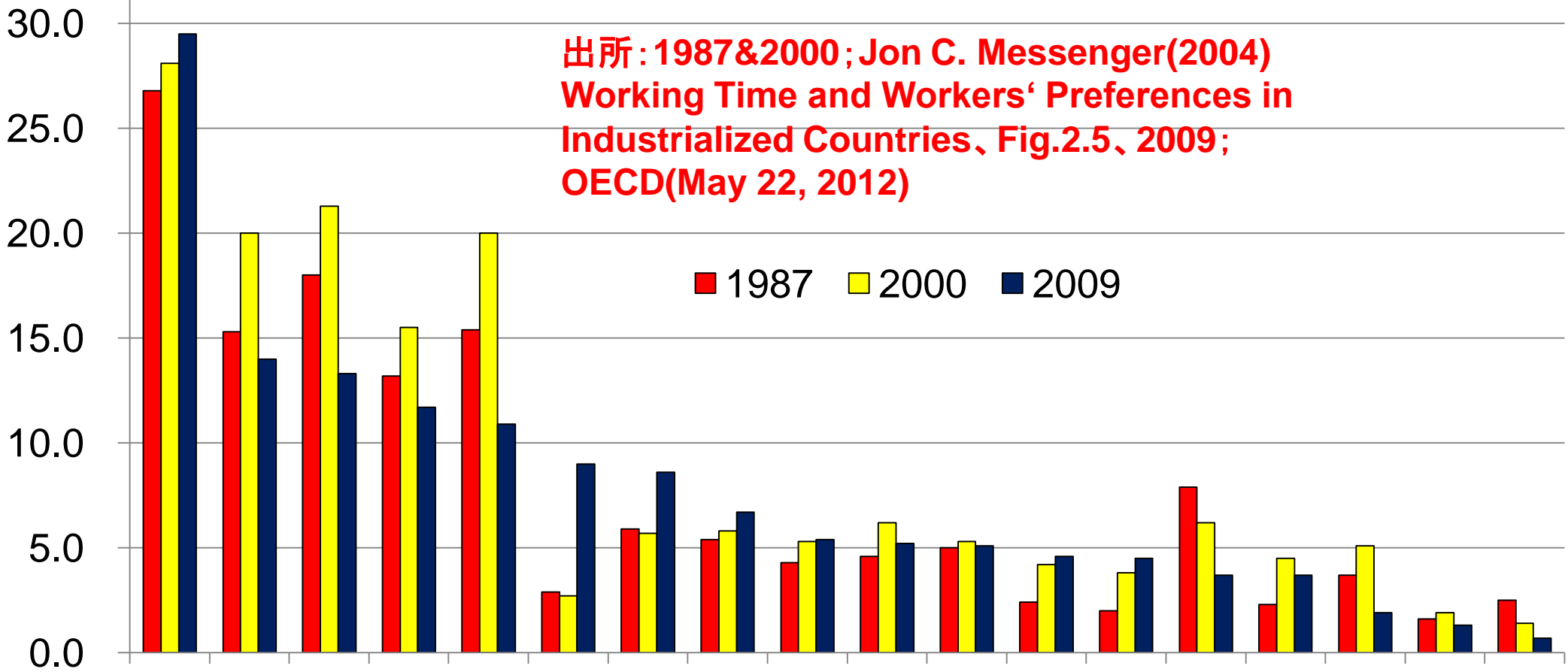


週に50時間以上労働している就業者の比率(%)

出所: 1987&2000; Jon C. Messenger(2004)
Working Time and Workers' Preferences in
Industrialized Countries, Fig.2.5, 2009;
OECD(May 22, 2012)

■ 1987 ■ 2000 ■ 2009

日本
オーストラリア
ニュージーランド
イギリス
アメリカ
オーストリア
フランス
スペイン
ポルトガル
ギリシャ
ドイツ
イタリア
ベルギー
アイルランド
フィンランド
デンマーク
スウェーデン
オランダ



国・地域別の睡眠時間

時間

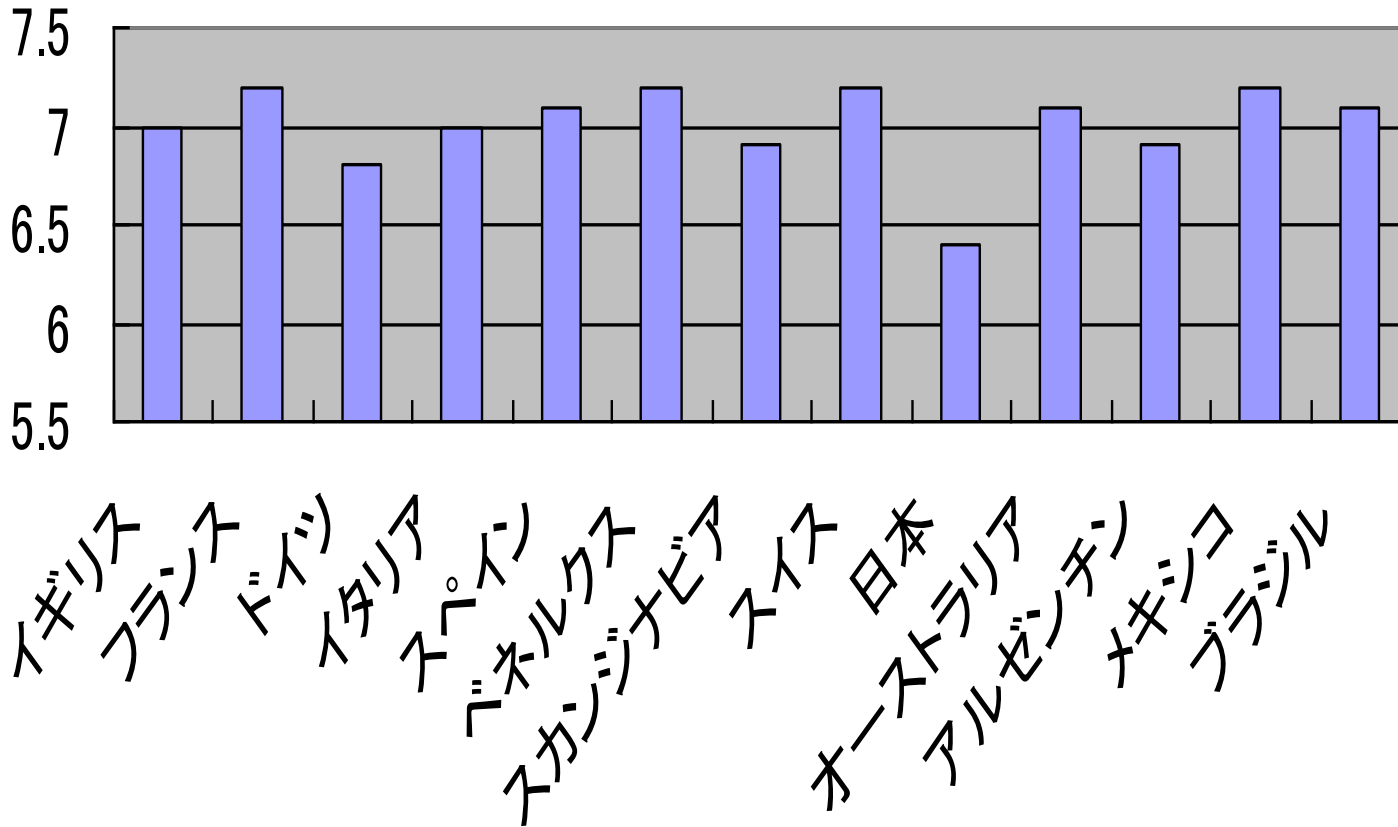
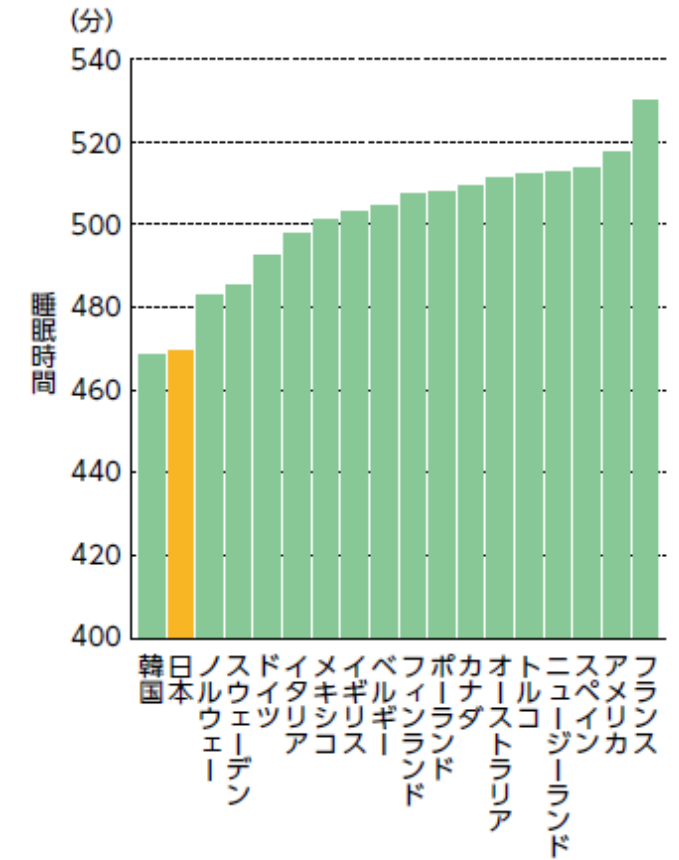


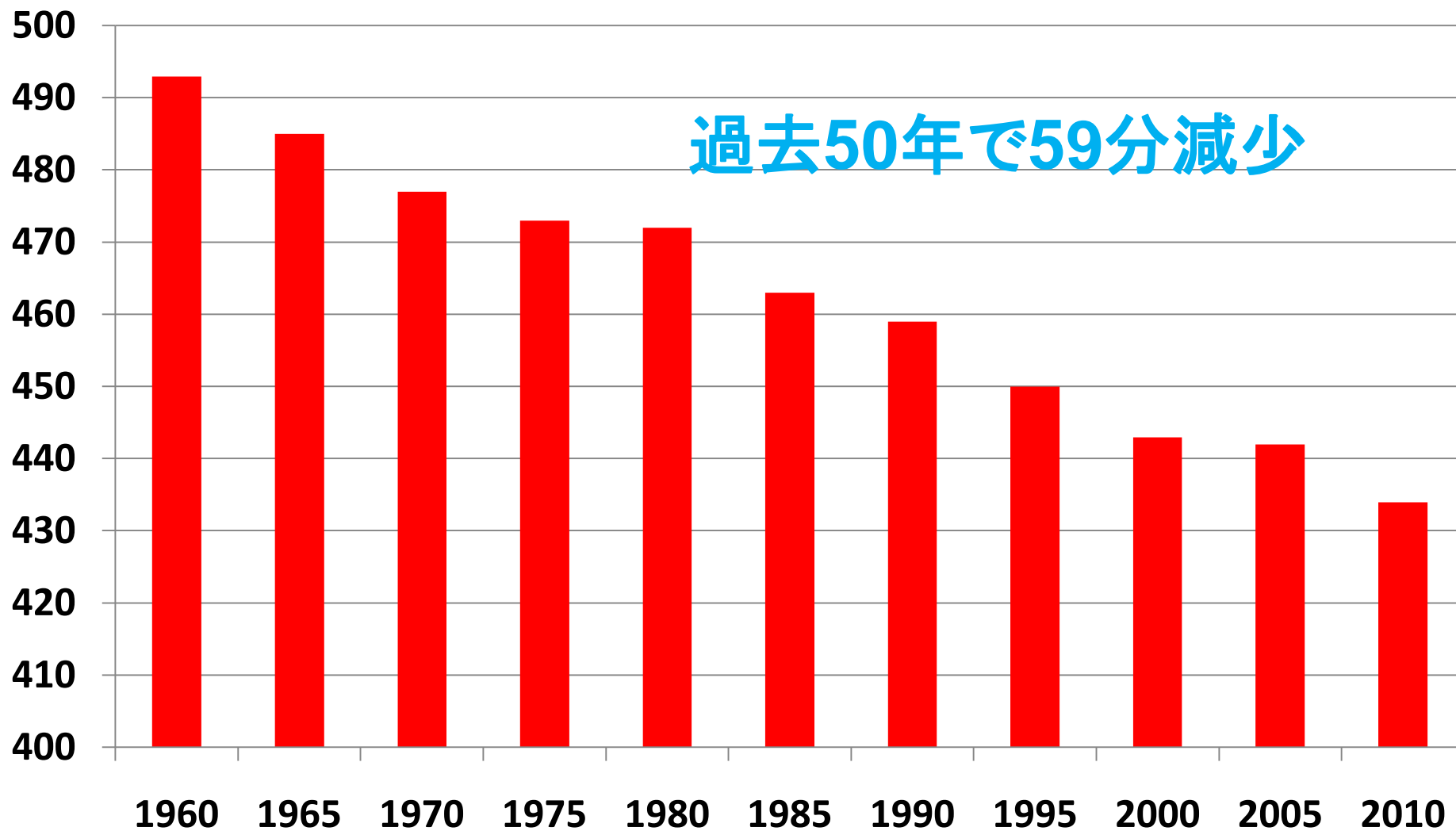
図5-2 国・地域別の睡眠時間
(日本人 [15歳以上] の睡眠時間は2005年の調査による)



OECD報告書 [Society at a Glance 2009]

各地域500名 18-64歳 (2008年8月20日から9月1日の調査)

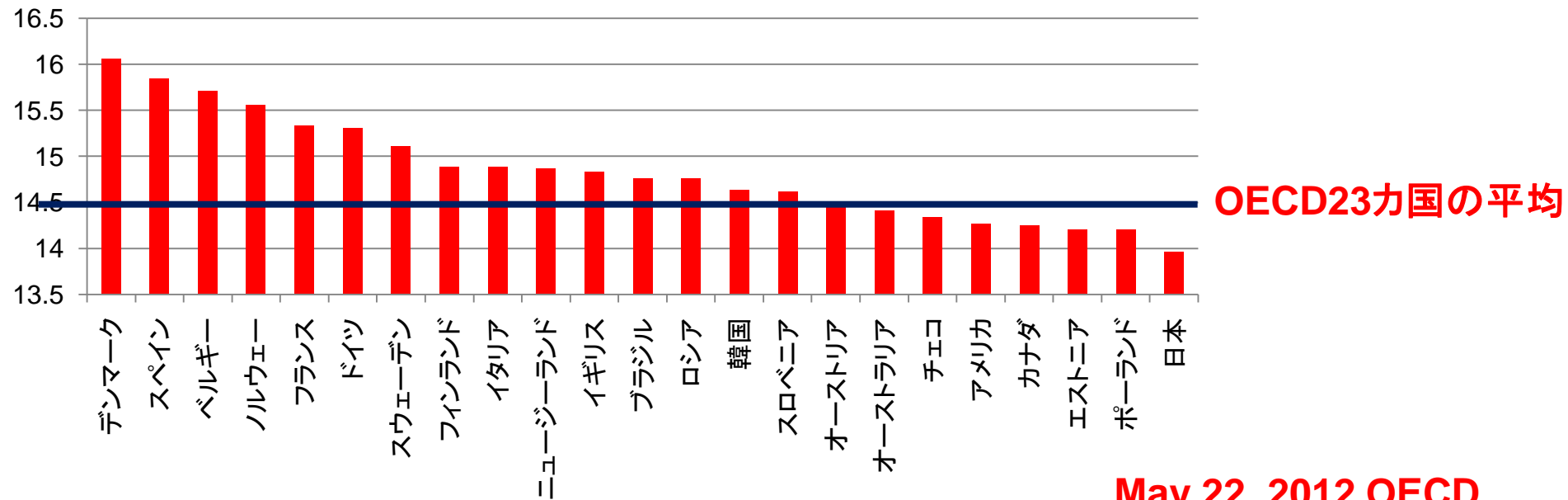
日本人(10歳以上)の 平日の睡眠時間(分)の推移(NHK調べ)



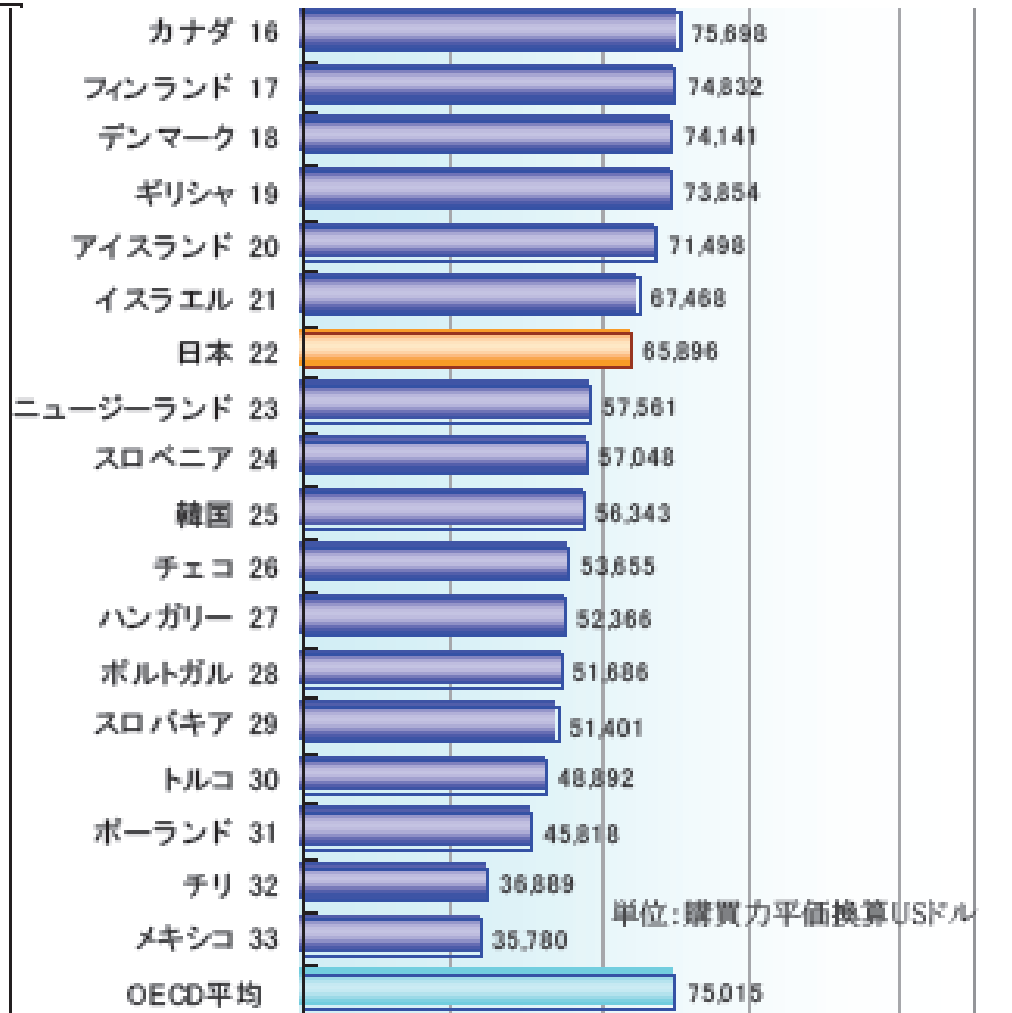
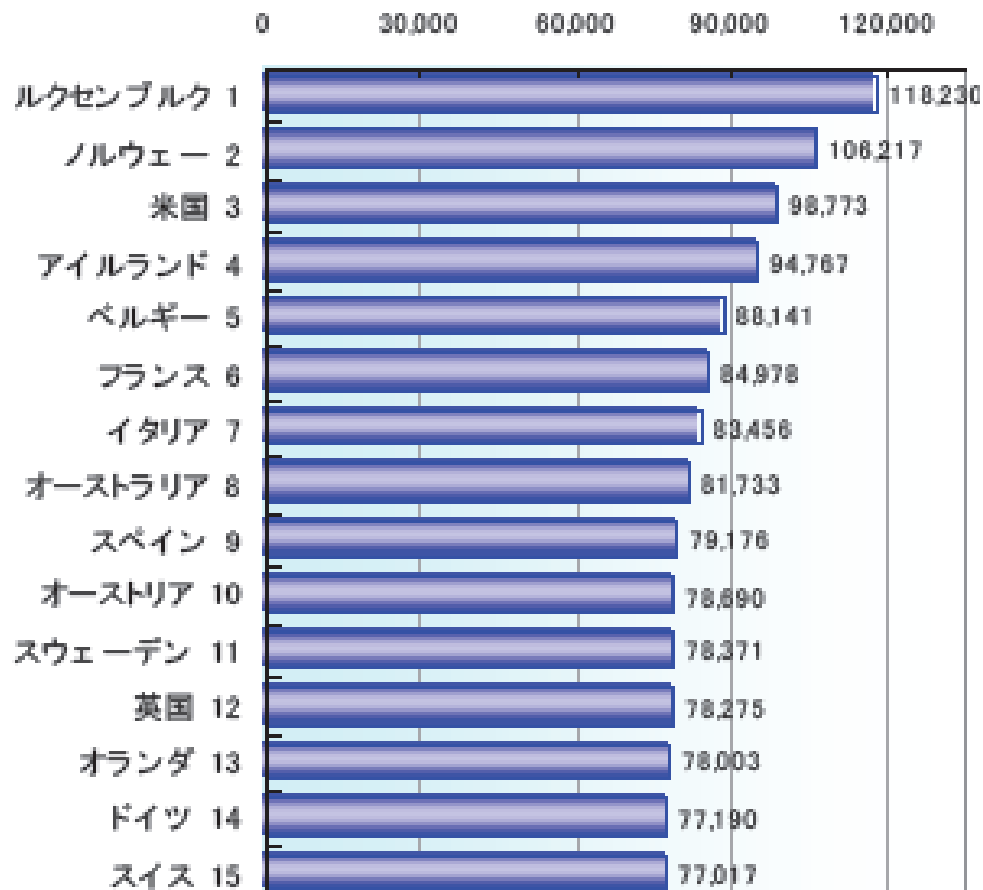
日本の幸福度 (BLI; better life index) 36力国中21位

(2011年は19位)

- 「安全」1位、「教育」2位。
- 「住居」25位、「生活の満足度」27位。
- 「仕事と生活の両立」34位。
- レジャー、睡眠含み**個人的に使う時間**。調査できた23力国中最下位(平均は14.76時間に対し13.96時間)。



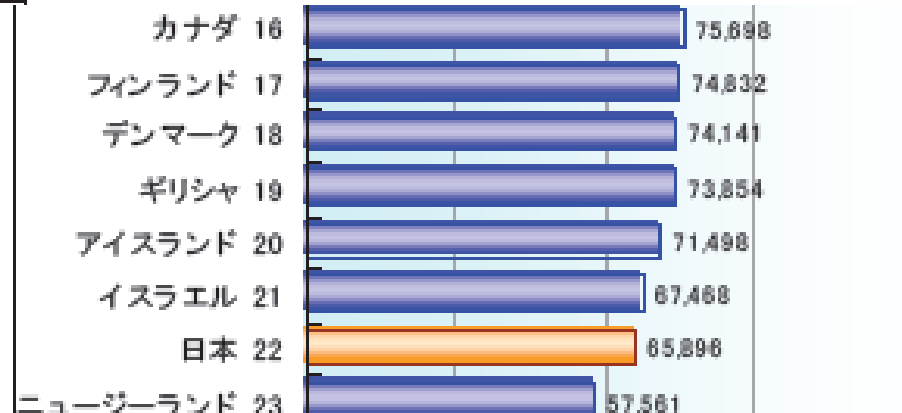
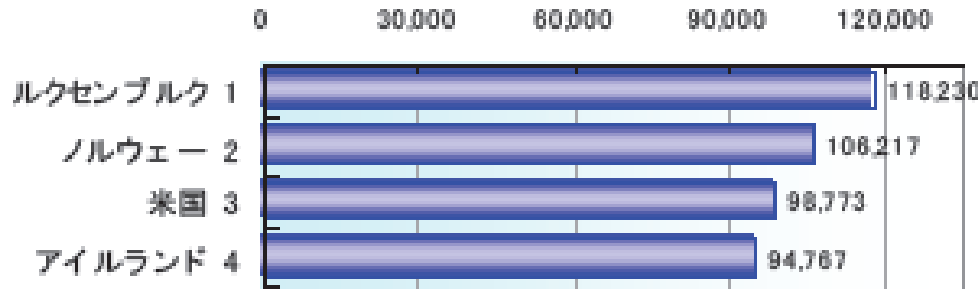
(図1)OECD加盟諸国の労働生産性
(2009年/33カ国比較)



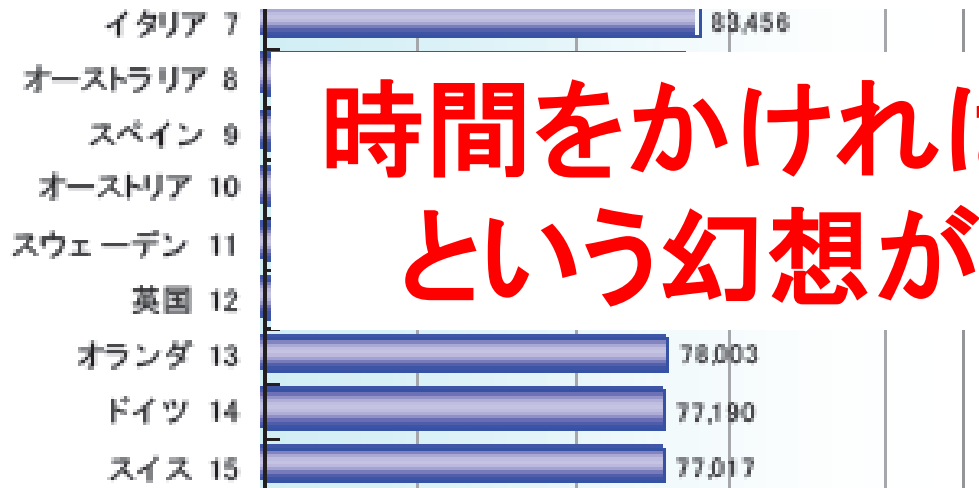
「労働生産性」とは一定時間内に労働者がどれくらいのGDPを生み出すかを示す指標。OECD (Organization for Economic Cooperation and Development, 経済協力開発機構)加盟33カ国の平均以下で第22位。主要先進7カ国では1994年以降16年連続最下位。

残業(睡眠時間が犠牲)
⇔ 低い労働生産性、低い幸福度

(図1)OECD加盟諸国の労働生産性
(2009年/33カ国比較)



寝不足で懸命に働いている気になっている日本人



**時間をかければ仕事が捗る
という幻想が背景にある**

「労働生産性」とは一定時間内に労働者がどれくらいのGDPを生み出すかを示す指標。OECD (Organization for Economic Cooperation and Development, 経済協力開発機構)加盟33カ国の平均以下で第22位。主要先進7カ国では1994年以降16年連続最下位。

**残業(睡眠時間が犠牲)
⇔ 低い労働生産性、低い幸福度**

睡眠軽視社会から
睡眠重視社会へ

気合と根性

- 神山は中学時代陸上部。駅伝にも出ました。
- 気合と根性を叩き込まれました。
- 駅伝観戦は大好きです。
- 箱根駅伝の柏原君。

気合と根性の素晴らしさを感じさせてくれました。

- でも……。
- 気合と根性だけではどうにもならないことがあることも神山は知っているつもりです。



がんばっていけば、いつか報われる。持ち続ければ、夢はかなう。そんなのは幻想だ。たいてい、努力は報われない。たいてい、正義は勝てやしない。たいてい、夢はかなわない。そんなこと、現実の世の中ではよくあることだ。けれど、それがどうした？ スタートはそこからだ。技術開発は失敗が99%。新しいことをやれば、必ずしくじる。腹が立つ。だから、寝る時間、食う時間を惜しんで、何度でもやる。さあ、きのうまでの自分を超えろ。きのうまでのHondaを超えろ。

負けるもんか。

HONDA

The Power of Dreams

この広告にあるような気合と根性の礼讃は多くの日本人が大好きな感性なのではないでしょうか？ この感性と神山の感性は違います。

JR四ツ谷駅の広告

がんぐりたい、朝に。



眠打
眠打

負けられない、昼に

眠
眠
打破



乗り降りしたい、夜に。



眠り打破



ファミリーレストランでビデオ店で **深夜23時** 幼児はこんなに街にいる

2003年7月



キレル子

痴呆



生活習慣病

早起き 早寝 朝ごはん
 それに 朝ウンチ



肌系便秘薬誕生
便秘を治して、カラダの中からイイ肌めざす。

新登場
Debut!

×イイ肌変わった？
いいえ。変わったのは、
便秘薬。

TV-CM
公開中▶

出たよ。

肌系便秘薬 90粒
ナチュラルト
便秘と、
便秘による
肌トラブルに

詳しくはこちら ▶

薬の類医薬品 OTC

A Pilot Study of the Relationship between Bowel Habits and Sleep Health by Actigraphy Measurement and Fecal Flora Analysis

J Physiol Anthropol 27(3): 145–151, 2008

Shigeyuki Ono¹⁾, Yoko Komada^{2,3)}, Tetsuro Kamiya¹⁾ and Shuichiro Shirakawa³⁾

1) Beauty Care Research Laboratories, Beauty Research Center, **Kao Corporation**

2) Neuropsychiatric Research Institute, Japan Somnology Center

3) National Institute of Mental Health, National Center of Neurology and Psychiatry

**便秘の方は夜寝入ってからの目覚め(中途覚醒)が多く長かった。
便秘の方はQOLが低い。**

うんちっち!のうた CD 発売中

ネットショップ、ファックスでご購入できます。下記必要事項を記入の上、お申込みください。

必要事項 ①希望数 ②氏名 ③送付先の住所 ④電話番号 ⑤メールアドレス

ネットショップ <http://www.toilet.or.jp/uta/> FAX 03-3580-7176

ネットショップで
試聴もできるよ!



お問合せ：日本トイレ研究所 〒105-0001 東京都港区虎ノ門1-11-7 第2文成ビル3F TEL03-3580-7487

うんちっち!のうた

ワンコビ

うんちっち体験
イラスト付



子どもの健康は、
うんちから。

うんちからの健康教育
を提案します！みんなで
トイレを好きになっていい
うんちをしよう！

定価¥1,000 (税別¥953)

収録曲

1. うんちっち!のうた
2. Poo-Poo song
3. カラオケ

Labo.
JAPAN TOILET CARE

日本トイレ研究所

ひと

「うんち王子」がトイレを変える

かとう あつし
加藤 篤 さん(36)

「トイレや健康の大切な話をします」。王冠にマント姿の「うんち王子」に変身すると、子どもたちは「えーっ」と大喜び。良いうんちを

当した。活動に賛同する自治体や企業が増え、08年、協会から社会事業を引き継いで研究所ができた。

当てるクイズでは、競って手を挙げる。小学校低学年向けの出前教室で「朝1杯の水を飲む」といった排便のコツや、和式便所での足の置き方を伝授してきた。トイレ環境の改善に取り組む民間団体「日本トイレ研究所」（東京）の所長を務める。

「暗くて臭いイメージの学校トイレを楽しく変えたい」と頭をひねる。今春、出前教室の内容を日本語と英語で歌にしたCD「うんちっち！のうた」を発売し、歌に合わせて「元気なうんちを出せるように」と体操を踊る。出前教室とセットで学校トイレを改修する試みも始めた。

名古屋出身で、大学では建築を専攻した。96年に設計事務所就職したが、建物より住環境に興味向き、死ぬまで暮らしたくないトイレに「生活の鍵がある」と考えた。97年、研究者らが有志で作った「日本トイレ協会」に転職し、出前教室や災害トイレ車の開発などを担

「変身」するきっかけは昨年、言葉の通じない東ティモールでの活動だった。夢は、様々な国籍の子どもを招いてトイレ教室を開き、体操を踊ること。「体操楽しかった」「トイレをきれいに使えね」。子どもたちの手紙が王子の宝物だ。

文・見市紀世子 写真・福岡亜純

「早寝早起き朝ごはん」+「朝うんち」

けることもなくなった。
和式が苦手

快眠・快食・快便は健康の基本として、「早寝早起き朝ごはん」に「朝うんち」の標語を追加し、生活指導に取り組み小学校がある。自宅の洋式トイレに慣れた子供たちは小学校の和式トイレに慣れず、排便を我慢しがち。良い排便習慣の確立には家庭だけでなく学校の努力も欠かせない。

そのため、「小学校のトイレぴかぴか計画」のCSR（企業の社会的責任）活動を行う小林製薬（大阪市中央区）から2年前、洋式トイレと床面シートを寄贈してもらった。これに合わせ、排便習慣を確立するため、「早寝早起き朝ごはん」国民運動に「朝うんち」を追加。児童の健康調査に「朝の排便」の欄を加

えたほか、登校後に「うんちをしましたか」など担任らがオープンに指導を開始。朝の排便がなかった児童には「いつ行ってもいい」と、トイレに行きやすい雰囲気をつくった。恥ずかしがっていた児童も、やがて「今日はしました」「まだ、していません」と

はつきり答えるようになり、周囲から冷やかしを受
なぜ、子供たちは学校で排便を我慢するのか？
小林製薬が6月、小学生の保護者412人にインターネットで調査したところ、46・1%が「我慢したことがある」と答えた。理由として、「恥ずかしい」（53・7%）、「和式トイレが苦手」（35・3%）、「トイレが臭い」（27・9%）など心理面と環境面の

オープンに指導

「学校で排便を我慢しなくなったことで、勉強に集中し、給食もたくさん食べるようになった」と、岩手県遠野市土淵町の市立土淵小学校（児童数82人）の中村説子校長は話す。

昭和53年築の校舎にあるトイレは和式。タイル貼りの床は汚れがたまりやすく、なかなか臭いが取り切れない。



①フラットなシートに足の目印を付けたことで失敗が少なく掃除しやすくなったトイレ
②寄贈された洋式トイレ
(いずれも岩手県遠野市立土淵小学校提供)

学校でトイレを我慢しない

子供に多い直腸性便秘

「排便外来」のある、さいたま市立病院（さいたま市緑区）の中野美和子・小児外科部長によると子供に多い排便障害は、直腸に便がたまる「直腸性便秘」だ。

排便を我慢し、便がたまりすぎると、子供は「痛い」という恐怖感などで自力で出せなくなる。たまった状態に慣れると直腸の感受性が低下し、より便意を感じにくくなる悪循環に陥る。さらに、悪化すると肛門から便がこぼれ落ちる便失禁を起こすこともある。

排便障害がある児童の場合、和式トイレは苦手▷便が漏れたときに着替えが必要▷便意が突然起こり、我慢が難しい—などの問題があり、小学校入学以降に症状を悪化させやすいという。

中野部長は「排便異常はいつの間にか進行するため、自分では気づかない。気づいても大人には知られたくなくて隠すこともある。排便の自己管理ができるまでは、学校を含めて周囲が環境を整えることが大切」と話している。

両方が挙げられた（複数回答）。

一方、生活習慣では排便について、毎日が51・7%、週5〜6回が29・1%で、8割がほぼ毎日。しかし、週3〜4回が16・5%、週1〜2回以下も2・6%おり、排便に問題があるケースも少なくないと推測される。

また、和式しかない小学

校が11%あった。トイレ環境の改善に取り組むNPO日本トイレ研究所（東京都港区）の加藤篤代表理事は「学校では和式と洋式の両方ある方がいい。学校でうんちをするのは恥ずかしいと伝えることも大切。食育とともに排便についても家庭と協力して取り組む必要がある」と指摘する。

2012年
8月22日
産経新聞

be report

学校の和式便器に悩む子どもたち

これから食事の方は、食事後にお読み頂く方が良いでしょう。ですが、大切な話題、便器についてのお話です。駅の女性用トイレで、大勢並んでいるのに、和式便器の個室だけ空いていることがあります。公衆トイレの洋式化が進む中で、変わらず和式を多数派を占めるのが学校のトイレ。そのせいで「悩み」を抱える子どもがいるのです。

半数近くが「我慢」経験

千葉県柏市にある柏市立酒井根小学校。体育館に集まった全校児童の前で、黄色いヤドカリのような帽子をかぶった「ウンコピッチ博士」による出前授業が始まった。

「博士」の正体は、NPO法人日本トイレ研究所の加藤篤代表理事だ。子どもたちの使うトイレ環境の整備、排泄の重要性、トイレマナーの向上などをテーマとし、保護者や教員向けの講演、子ども向けの出前授業などに取り組んでいる。

「我慢すると、おなかがかうんだらけになり大変だ！ うんちをするのはとっても良いこと。だから、したくなったら必ずトイレに行こう」と博士の呼びかけに、児童らは「はい」と元気よく答えた。授業の最後には、BGM「うんちっちょーのうた」に合わせて、しゃがんだり、腰を振ったりする「うんちっちょ体操」に挑戦。うんちの形状から、健康状態や食生活の偏りがチェックできることなどを伝えた上で、研究所が2009年に制作、CD化した。

「タブー」から「日常」へ

便器を巡る、家庭と学校のギャップは深刻だ。トイレ業界大手OTTOが調査した便器出荷率の推移を見ると、洋式が占める割合は、03年住宅97%、学校73%だったが、11年住宅99%、学校89%。家庭と違い、学校では、和式に「遭遇」する確率がまた高いと言えそうだ。

新設や改修の際、少数だが和式をあえて残す学校もある。OTTOなどのトイレ関連企業で組織する「学校のトイレ研究会」は、背景に「子どもが和式便器を使えなくなると困る」という教育的配慮や、洋式は皮膚が触れるので不衛生と感じる人への配慮がある」と見ている。床も、「湿式の床はぬれたままにすると菌が繁殖し、目地などに臭いや汚れが沈着

しやすい」と話す。

学校の洋式化を遅らせている大きな要因は、予算不足だ。「4階建ての校舎なら4千万〜5千万円はかかる」（研究会）という。

洋式化やトイレ環境の向上が、子どもたちの心の負担を軽減することは、他の調査でも明らかになった。

研究会は10年、大阪府の和泉市立伯太小学校で、トイレの改修前後に、高学年の児童166人を対象に意識調査をした。同校では洋式化と床の乾式化を進め、振音装置や温水洗浄便座も設置。改修後の調査で「我慢しなくなることがある」という児童は75人から31人に、「大便をするところからわかる」という児童は7人から0人に減った。「子どもの

目線で、彼らの要望を取り入れたトイレ作りが、私立だけでなく公立の間にも広がっている」（研究会）

ただし、環境を整えれば一気に万事解決、と行かないようだ。「排便外来」を開設しているさいたま市立病院小児外科部長の中野実和子さんによると、和式便器などへの戸惑いに加え、「親や教師に叱られる」「周囲からいじめられる」といった子どもたちの意識も、学校の排便を我慢する気持ちに追い打ちをかけている、という。我慢が続くうち、便秘が恒常化する、授業に集中できない、便意を恐れて給食を食べない、学校に行けない、といった深刻なケースも見られるという。

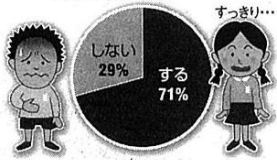
特に悩みを抱えているのは、就学前の「トイレレニング」を終えて間もない小学校低学年。中野さんは「親や教師が排便をタブー視しない。子どもにタブー視させない。親が朝食後などに子どもの排便習慣を確認する。学校のトイレ環境を向上させる」といった改善策を挙げる。

岩手県遠野市の市立玉取小学校では「タブー視させない」取り組みの力を入れ、「早寝・早起き・朝ご飯・朝うんち」を生活目標に掲げている。始業時に、担任が朝の排便について児童らに様子を尋ねるほか、「行きたくなったらいつでも先生に伝えて」と声をかけているという。

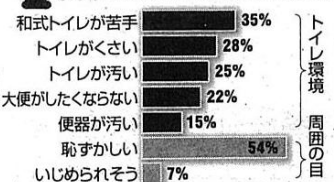
学校トイレの最新事情

2012年6月、小林製薬調べ。全国の小学生412人を対象

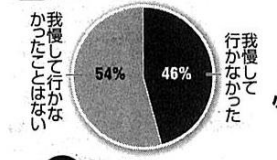
小学校のトイレでうんちをするか？



小学校でうんちを我慢するその理由



小学校でうんちを我慢したことがあるか？



小学校と自宅のトイレ環境



和式トイレで困ったこと

- またげない、しゃがめない
- うまく便器に便を出せない
- 便が服についた
- 便器の周りが汚い
- 怖くて排便できない



日本トイレ研究所がリリースしたCD「うんちっちょのうた」

「うんちっちょ体操」で盛り上がる。柏市立酒井根小学校の児童たち

グラフィック 高橋 亮和 / The Asahi Shimbun

※活動や調査の詳細は日本トイレ研究所が<http://www.toilet.or.jp/>、学校のトイレ研究会が<http://www.school-toilet.jp/>



うんちのいろいろ



げんきな、うんち。
 ぼくは、げんきいっぱいのうんち、キラキラプリンスくん。
 げんきいっぱいのうんちは、きいろっぽいちゃいろをしているよ。
 においもくさくないんだよ！するっとでてくるのがとくちょうだ。



かたい、うんち。
 ぼくは、カチカチプリンスくん。
 ちからをいれても、なかなかでてこないよ。
 すいぶんがすくなくて、こげちゃいろをしているのがとくちょう。



やわらかい、うんち。
 ぼくは、ドロドロプリンスくん。
 とてもくさくて、おなかがいたくなるのがとくちょうだよ。
 だるだるしていて、トイレにいくのをがまんできないんだ。



ほそながい、うんち。
 ぼくは、ヒョロヒョロプリンスくん。
 やわらかくて、だしてもおなかがすっきりしないんだ。
 とくちょうは、ほそいかたちだよ。

1. まず、上のボタンからカレンダーを表示して、印刷しましょう。



2. 印刷したカレンダーに名前を書き込みましょう。



3. あとは、毎日のうんちの状態と回数をカレンダー上に書き込みましょう。



4. メモスペースに、うんちの特徴や食べたものも書いておくとうんちと食べものとの関係がよくわかります。

Prapriance

0



はずかしがりやの
うんちさまに
であうには...

トイレを
あかるく
すると、
日本中が
元気になる!

ビジュアル版 **断体と健康シリーズ**

元気のあるし 朝うんち

うんちのお便利出しました

独立行政法人 理化学研究所 特別招聘研究員 辨野 義己
NPO法人 日本トイレ研究所 代表理事 加藤 篤 共著



少年福開堂社

《全国学校図書館協議会選定図書》
《日本子どもの本研究会選定図書》

☆うんちをマジメに科学した画期的な一冊！☆

☆自分のうんち、ちゃんと観察していますか？☆

辨野 義己

(独立行政法人

理化学研究所特別招聘研究員)

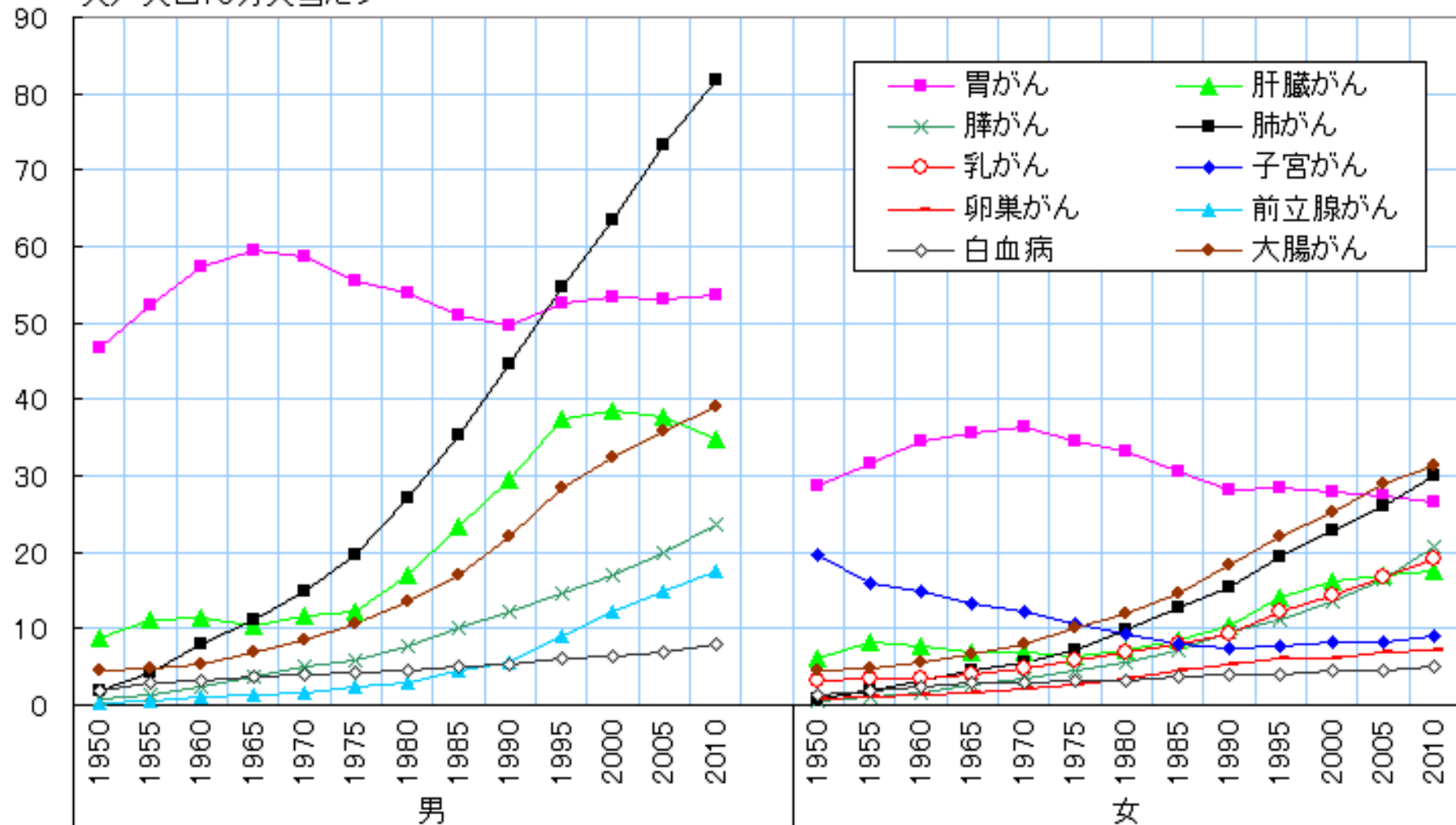
加藤 篤

(NPO法人

日本トイレ研究所代表理事)

主な部位別がん死亡率の推移

人／人口10万人当たり



(注) 肺がんは気管、気管支のがんを、子宮がんは子宮頸がんを含む。大腸がんは結腸と直腸S状結腸移行部及び直腸のがんの計。

(資料) 厚生労働省「人口動態統計」

Morning luxury time を

- あと30分早起きして、
- ゆっくり朝食、
- そしてゆっくりのトイレタイムを。

- でも早起きだけでは睡眠不足に。

- そのためにあと30分、いや1時間の早寝も是非！

身体はもっとも身近な自然

- ヒトは寝て食べて出して初めて脳と身体の働きが充実する昼行性の動物。
- 寝不足は万病のもと。
- 最も身近な自然であるあなた自身の身体の声に耳を傾け日々を過ごしてください。
- 身体を頭でコントロールすることは無理。
- 自分の身体を大事にしてください。
- 最も身近な自然である身体に、畏れと謙虚さとをもちかつ奢りを捨てて相対してください。

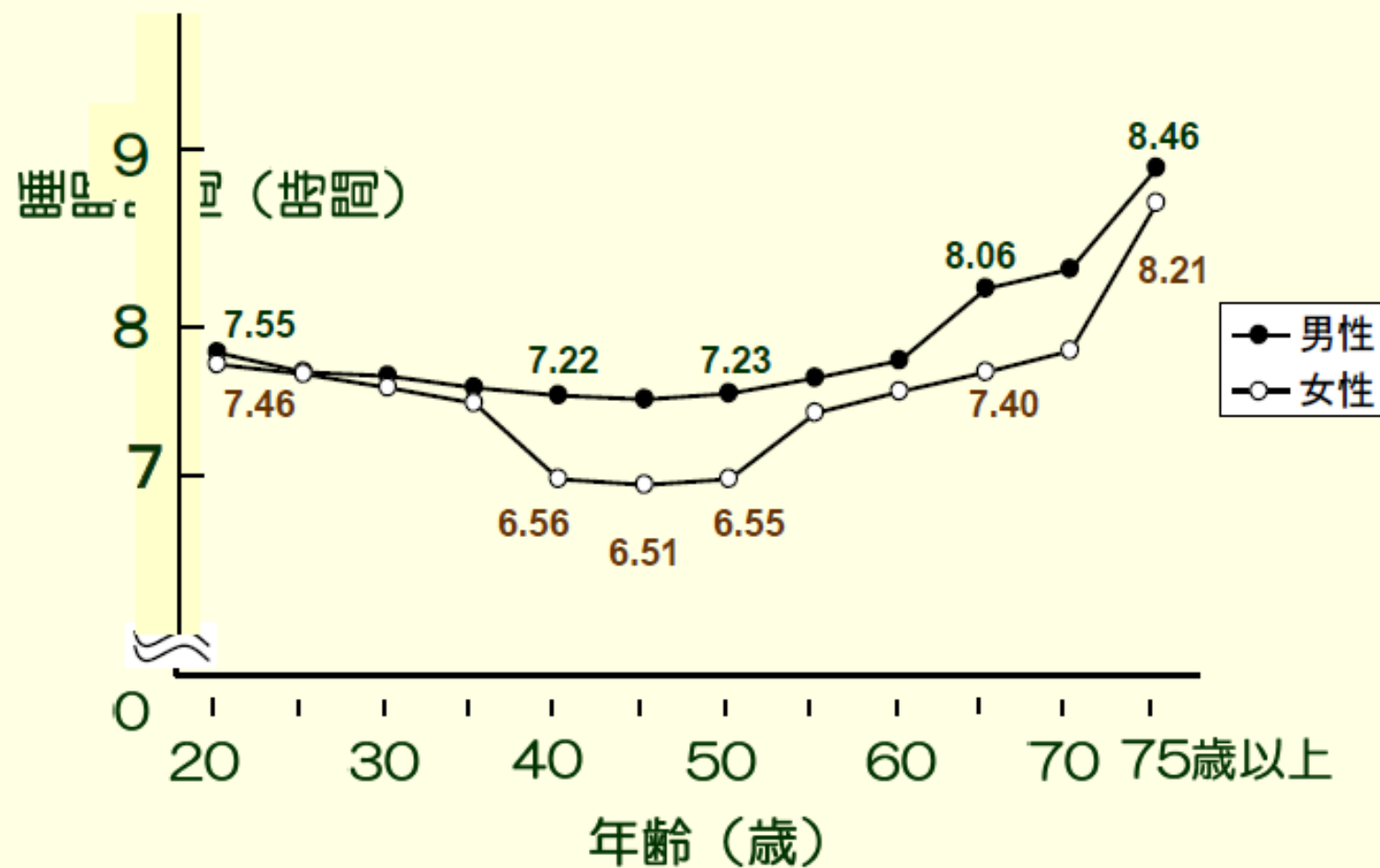
時間は有限

- 限られた中で行為に優先順位を。
- ヒトは寝て食べて出して活動する動物。
- 寝る間を惜しんで仕事をしてても、仕事の充実は得られません。
- **眠り**、そして**morning luxury time**の優先順位を今より挙げて!

APPSA September 2012
Kuching, Sarawak, Malaysia

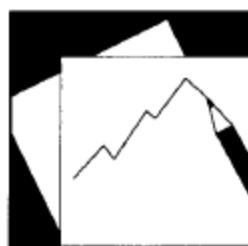


日本人の平均睡眠時間(男女)



平成18年社会生活基本調査(総務省)
兼板 (2012)

WP/12/248

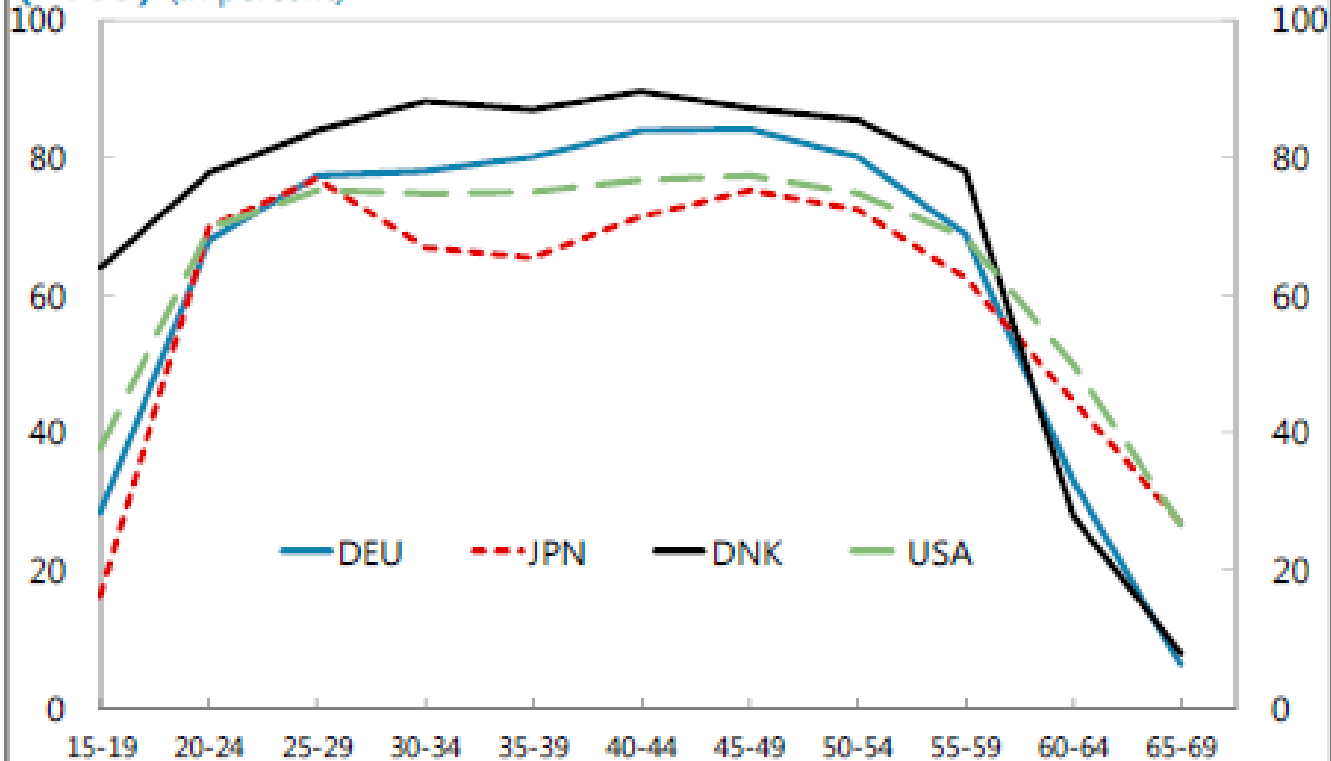


IMF Working Paper

Can Women Save Japan?

Chad Steinberg and Masato Nakane

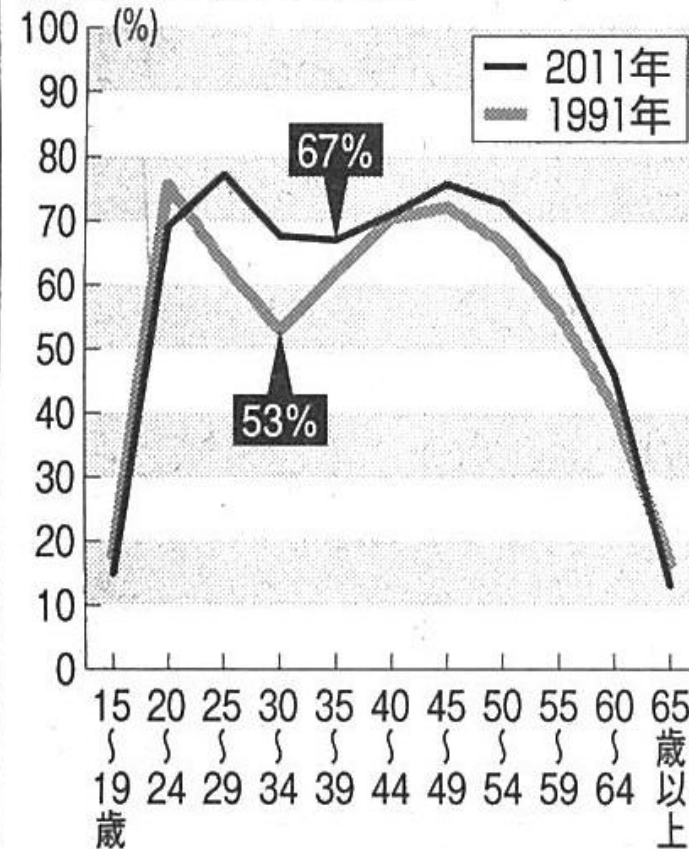
Figure 16. Female Labor Participation Rate by Age Group (2009) (In percent)



Source: OECD.

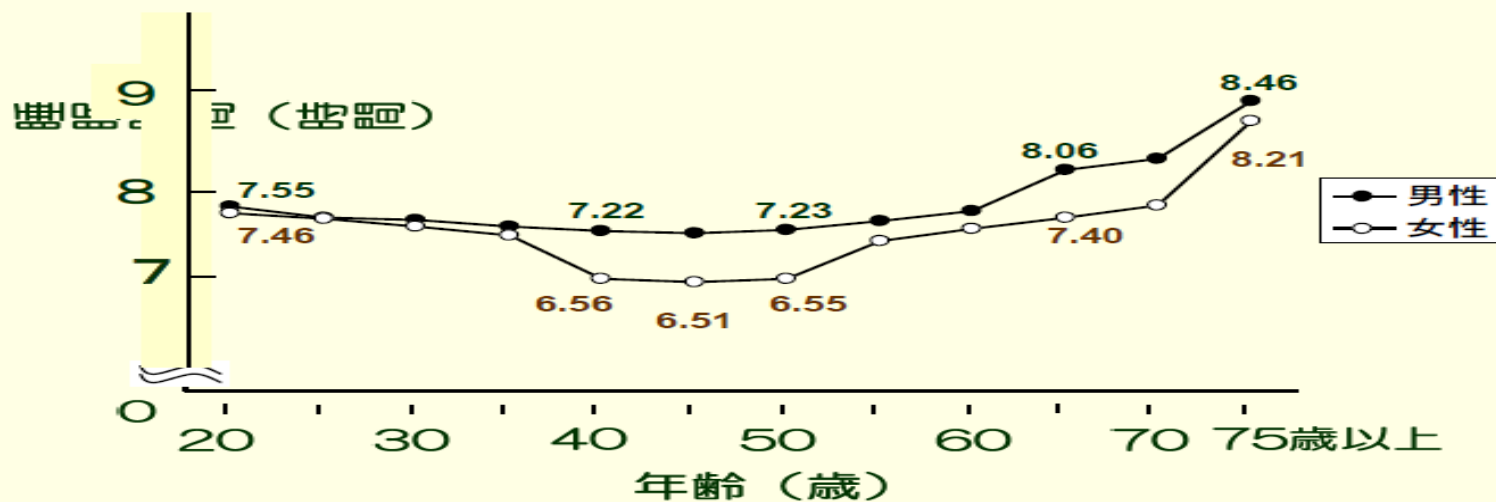
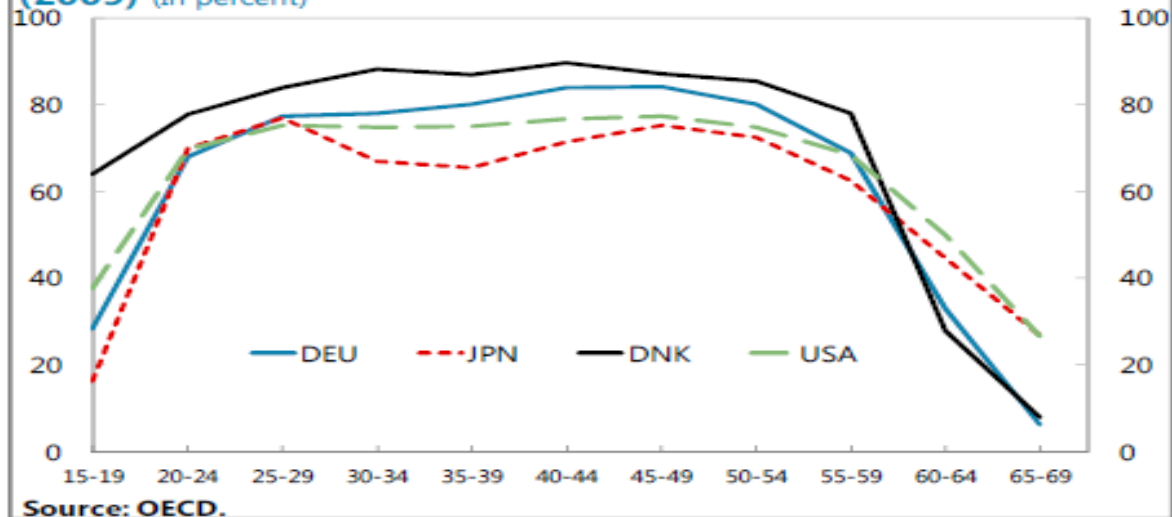
働く女性の「M字カーブ」

総務省「労働力調査」から



日本の女性の働く割合(労働力人口比率)は「M字カーブ」を描く。子育て期である30代が離職するケースが多いためだ。30~40代を見ると、1991年は30~34歳の比率が低く53%、2011年は35~39歳が低く67%だった。カーブは緩やかになってきている

Figure 16. Female Labor Participation Rate by Age Group (2009) (In percent)



平成18年社会生活基本調査(総務省)
兼板 (2012)



Dr.Kohyama

Official Web Site

<http://www.j-kohyama.jp>

いのち、気持ち、人智

[トップページへ](#)

[PROFILE](#)

[レポート・資料](#)

[お問い合わせ](#)

New Arrival Report **NEW!**

2008/07/24 [+ 江戸川区立新堀小学校での講演](#)

2008/07/22 [+ 早起きには気合いが大切!](#)

2008/07/17 [+ 朝型 vs 夜型](#)

2008/07/10 [+ 生体時計を考慮した生き方 \(Biological clock-oriented life style\)。](#)

2008/07/03 [+ 夜スベは生体時計を無視している。](#)

新着のレポート、資料を5件表示致します。
全てのレポートをご覧いただくには、上部メニューの「[レポート・資料](#)」をクリックしてください。



Short Message & Column 

>> [過去のショートメッセージ一覧](#) <<

2008/07/24 [電球型蛍光灯](#)

2008/07/25 [メディア業界は子どもに寝てもらっては困る。](#)

2008/07/22 [ひらめきは眠りから](#)