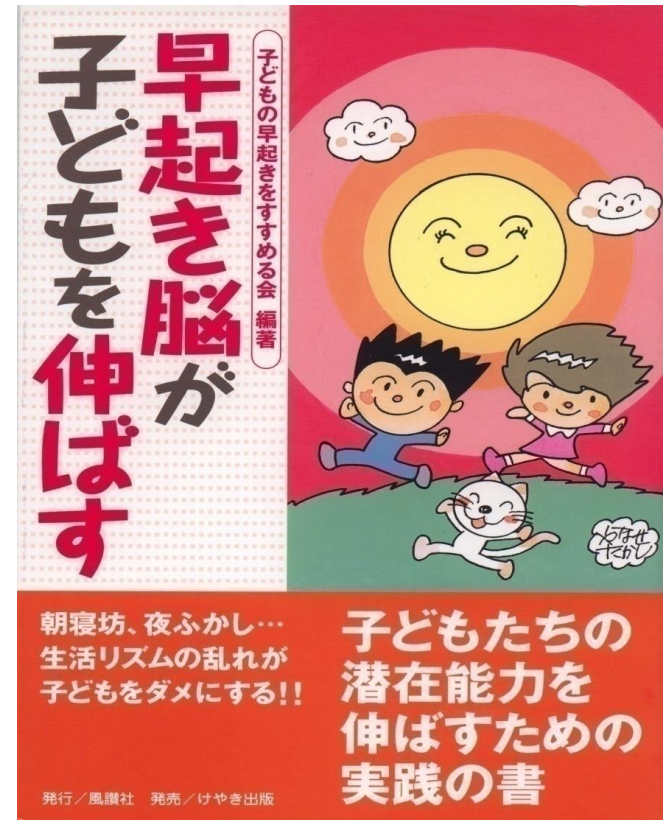




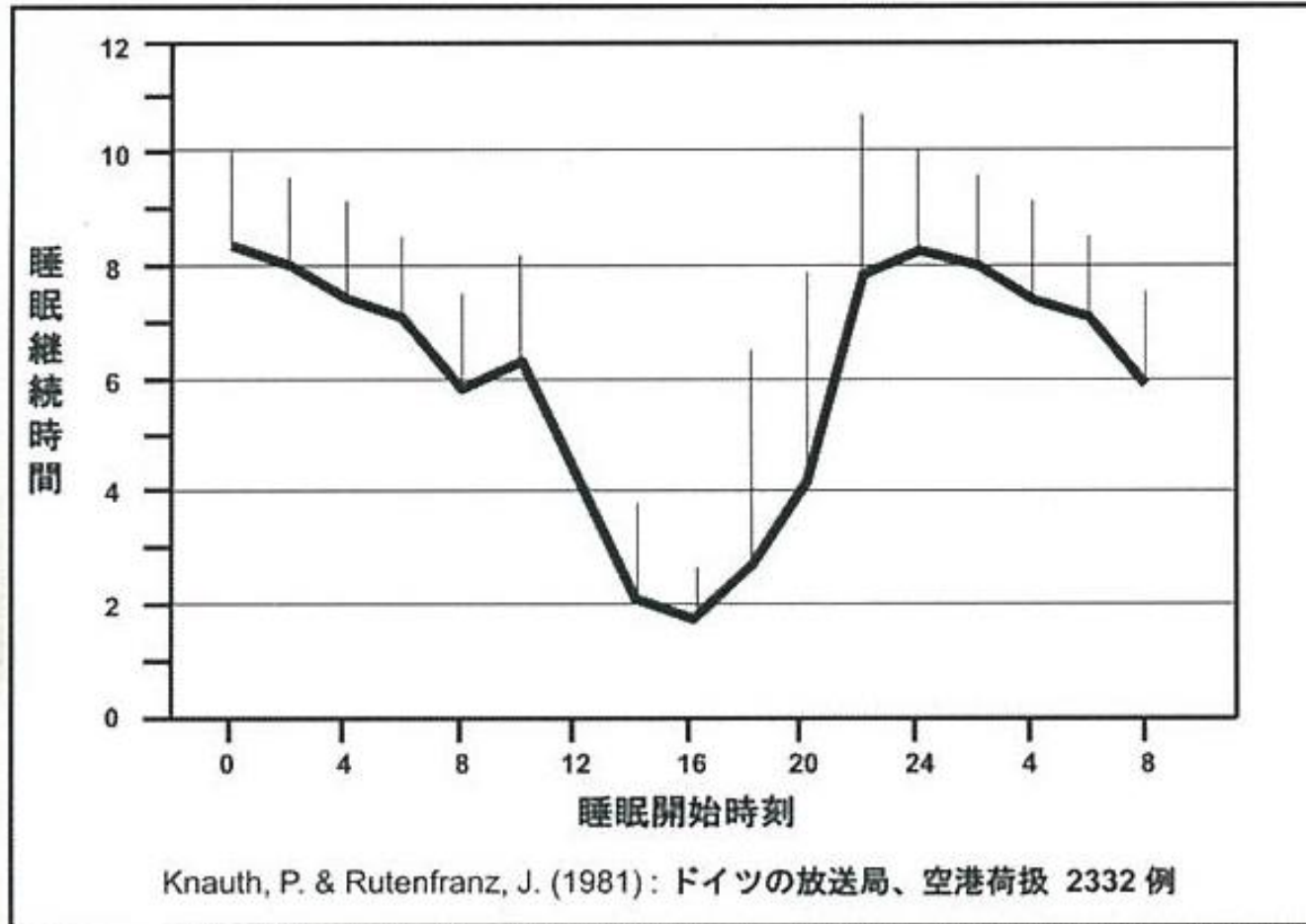
眠りの話

都立豊島高校講演会

2021年3月23日



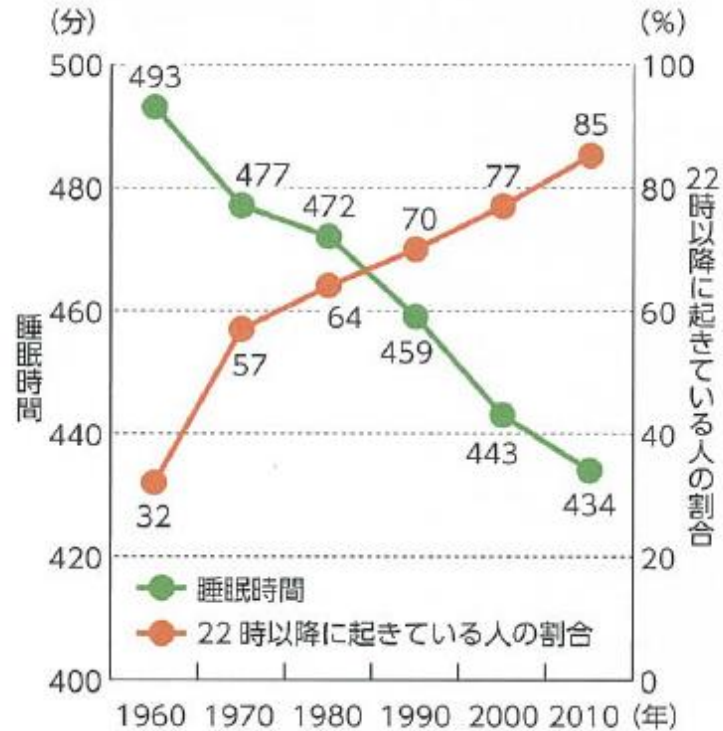
公益社団法人地域医療振興協会
 東京ベイ浦安市川医療センター
 子どもの早起きをすすめる会発起人
 神山 潤



ヒトは昼間は寝にくい昼行性の動物！夜行性じゃない！

昨夜あなたは何時に寝ましたか？

図5-1 日本人（10歳以上）の平日の睡眠時間と
22時以降に起きている人の推移



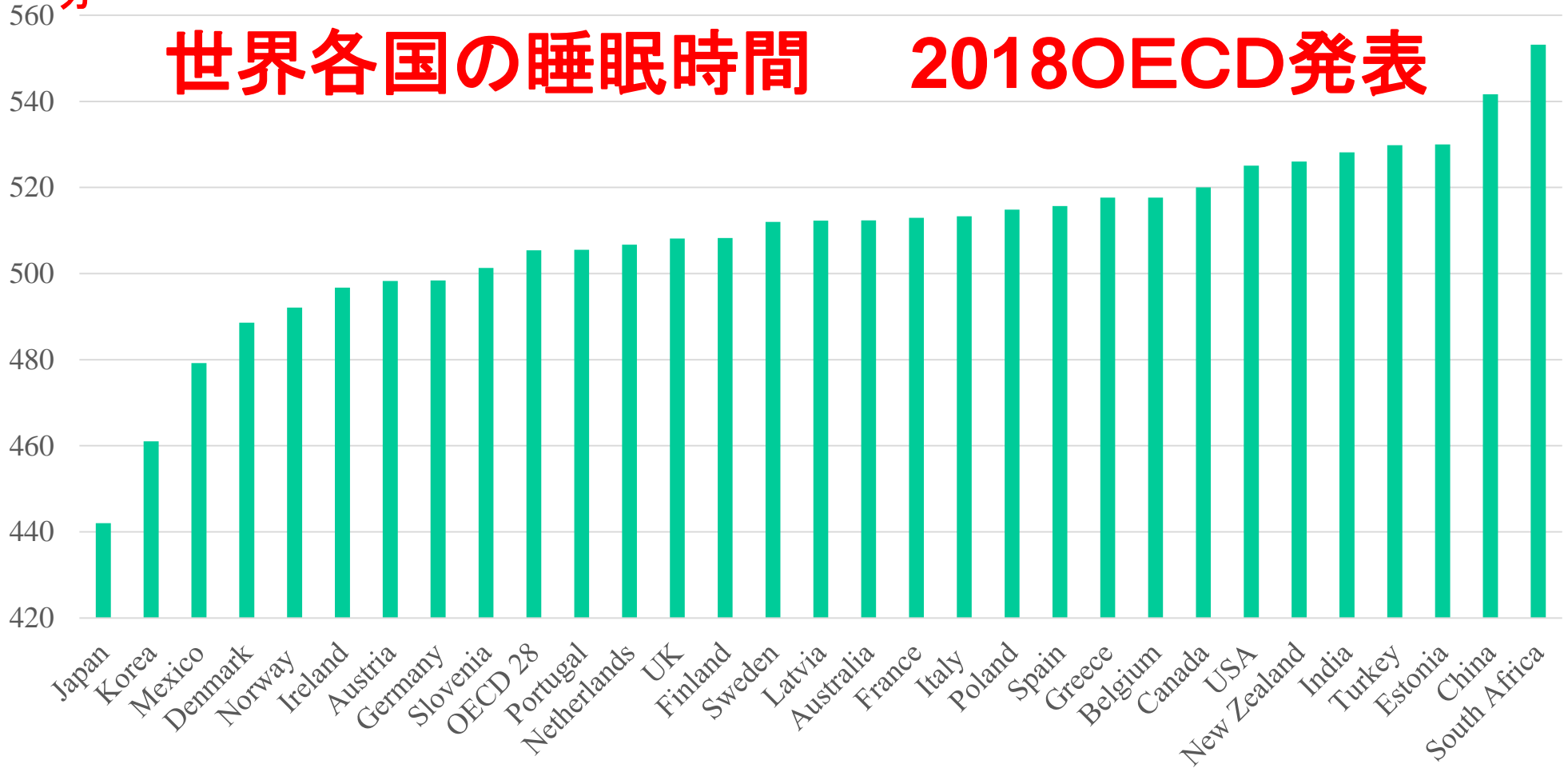
NHK国民生活時間調査、総務省「社会生活基本調査」より作図

夜ふかしになると睡眠時間が減ってしまう。
だからヒトは昼間は寝にくい昼行性の動物！夜行性じゃない！

昨夜あなたは何時間寝ましたか？

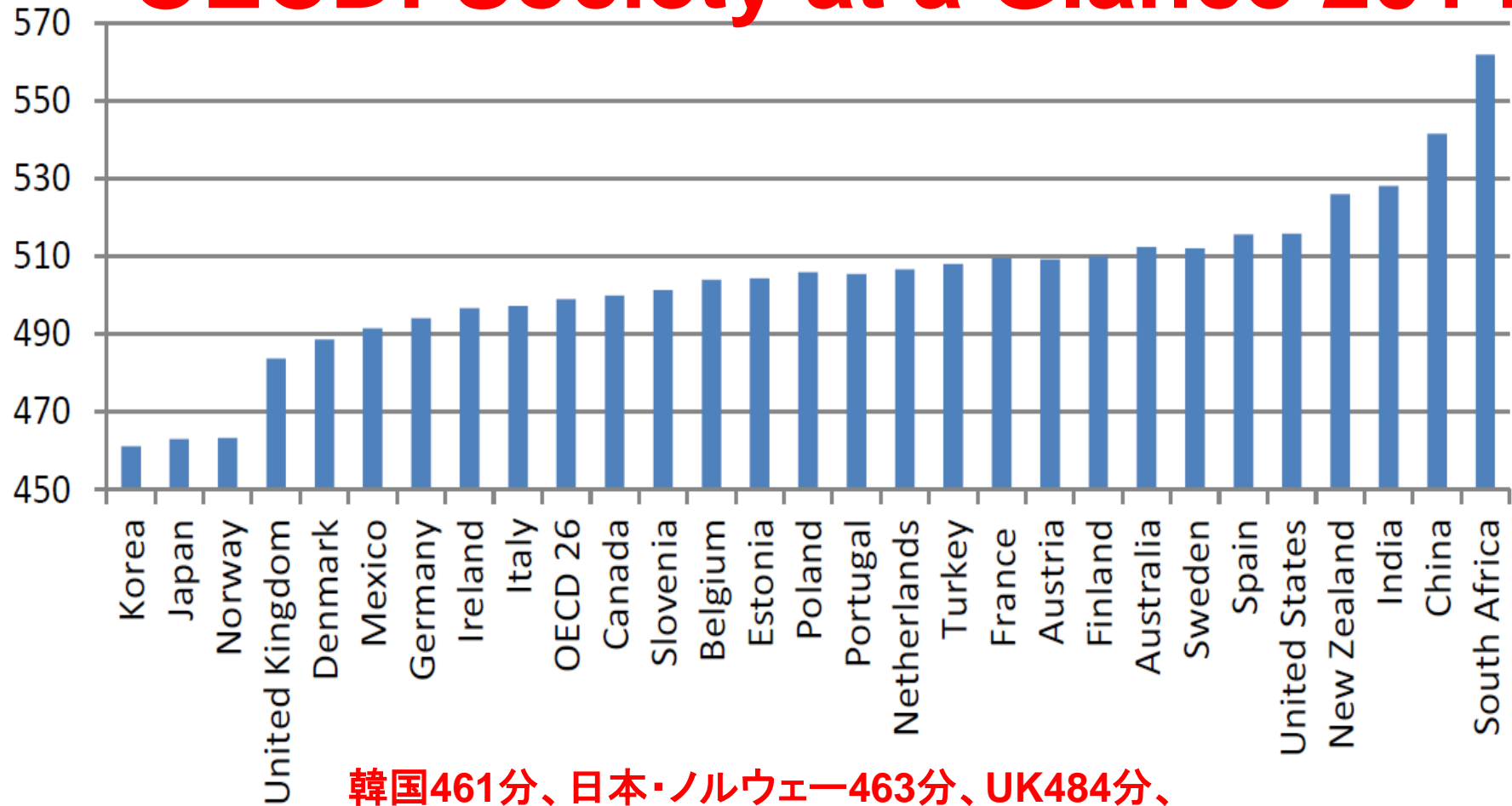
分

世界各国の睡眠時間 2018OECD発表



日本442分(男性448分、女性435分)、韓国461分、
...OECD平均505分(男性502分、女性510分)
...米国525分、中国542分、南アフリカ553分

OECD: Society at a Glance 2014



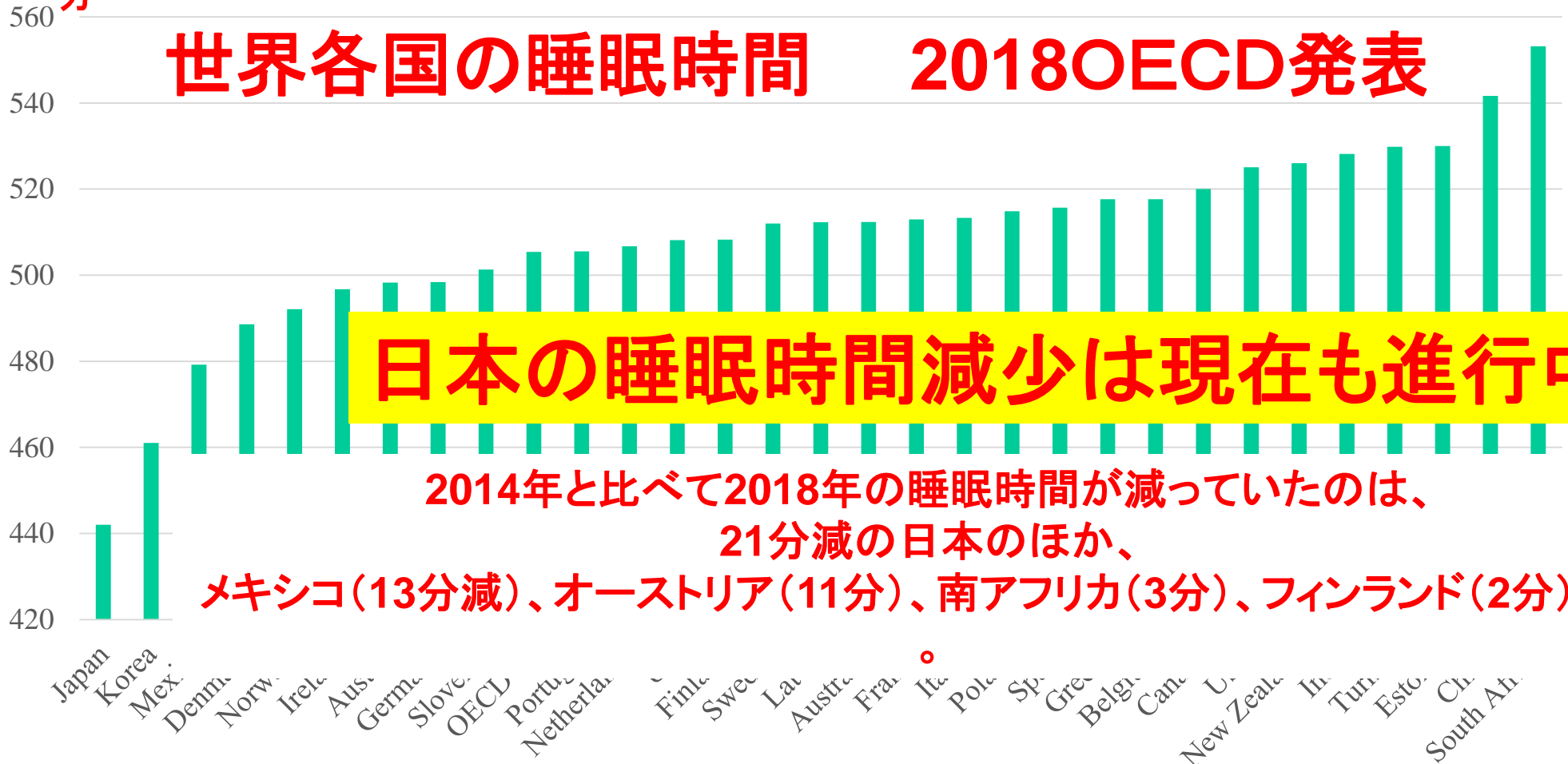
韓国461分、日本・ノルウェー463分、UK484分、

・・・OECD26 499分

・・・ニュージーランド526分、中国542分、南ア562分

分

世界各国の睡眠時間 2018OECD発表



日本の睡眠時間減少は現在も進行中

2014年と比べて2018年の睡眠時間が減っていたのは、
21分減の日本のほか、
メキシコ(13分減)、オーストリア(11分)、南アフリカ(3分)、フィンランド(2分)のみ

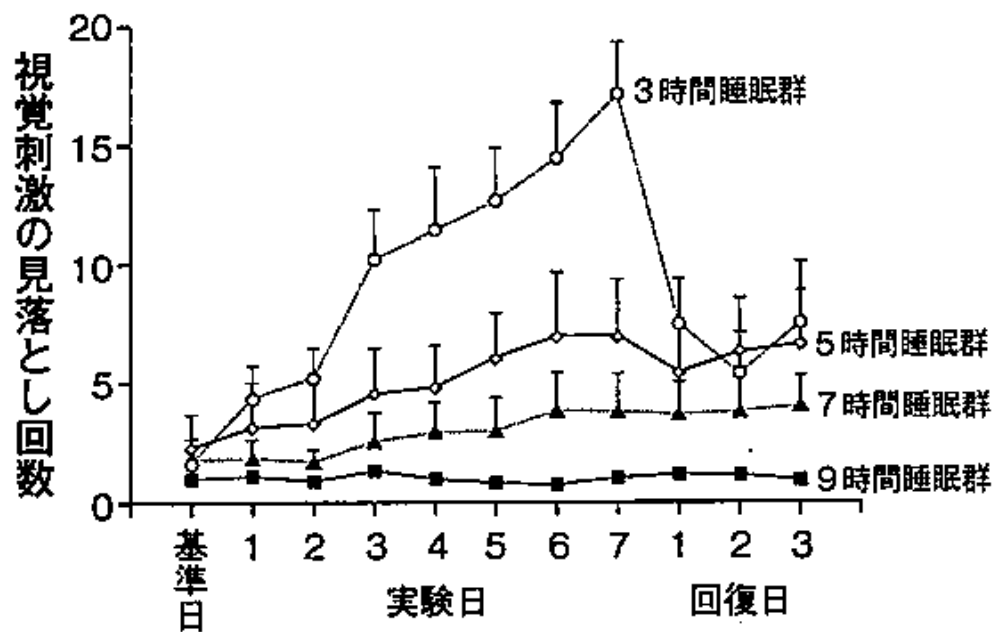
日本442分(←463分)、韓国461分(←461分)、・・・ノルウェー(492分←461分)

・・・

・・・OECD平均505分(男性502分、女性510分)

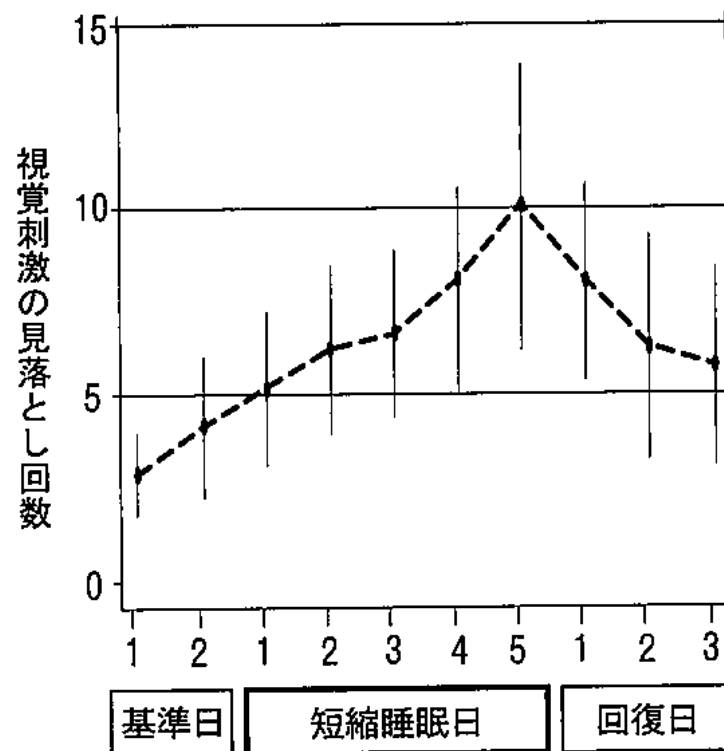
・・・米国525分、中国542分、南アフリカ553分

図4 短縮睡眠の作業能力に及ぼす蓄積的な影響⁵⁾



基準日(睡眠 8 時間)、実験日(各条件の睡眠時間)、回復日(睡眠 8 時間)。縦軸は視覚刺激が示されてから0.5秒たっても反応できなかった(見落とし)回数を表す

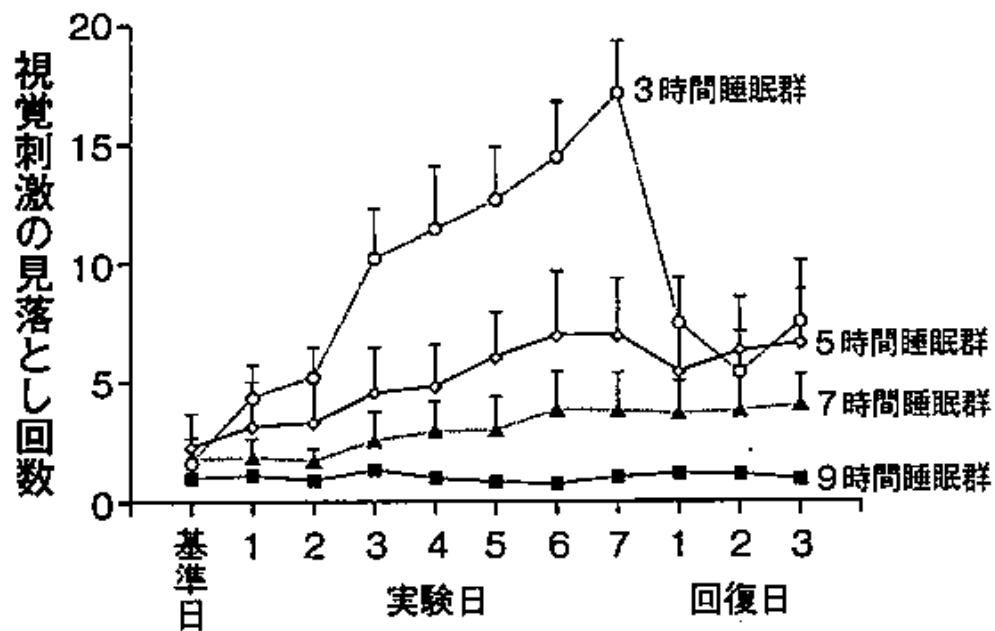
図5 短縮睡眠の前中後の作業能力⁶⁾



基準日(睡眠 8 時間)、短縮睡眠日(睡眠 4 時間)、回復日(睡眠 8 時間)

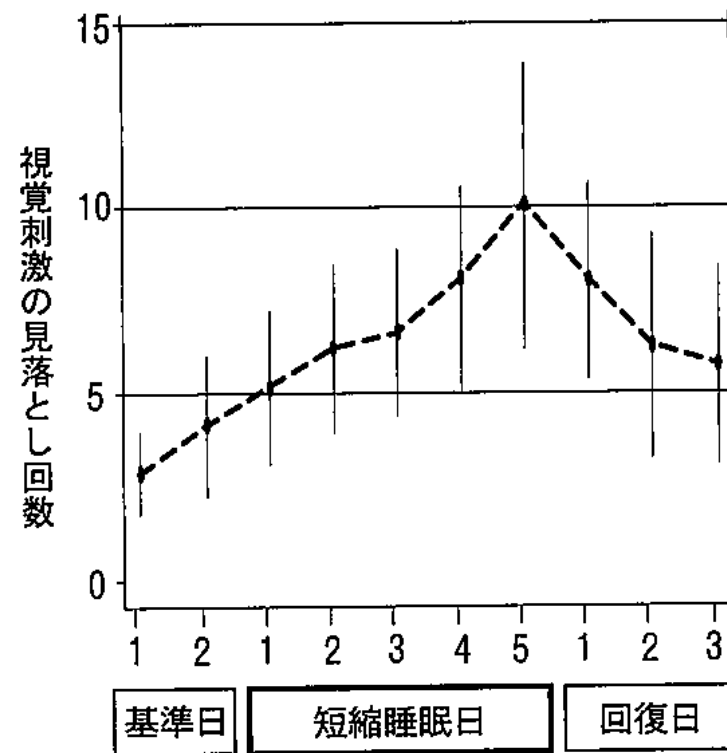
1. 寝る間を惜しんで仕事をしてても 成果はあがりません。

図4 短縮睡眠の作業能力に及ぼす蓄積的な影響⁵⁾



基準日(睡眠 8 時間)、実験日(各条件の睡眠時間)、回復日(睡眠 8 時間)。縦軸は視覚刺激が示されてから0.5秒たっても反応できなかった(見落とし)回数を表す

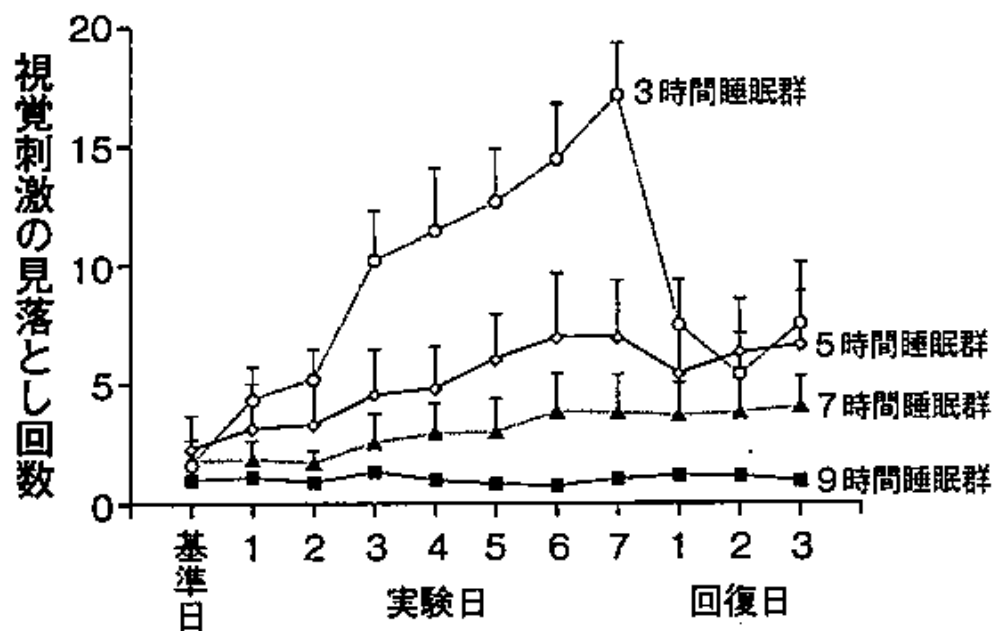
図5 短縮睡眠の前中後の作業能力⁶⁾



基準日(睡眠 8 時間)、短縮睡眠日(睡眠 4 時間)、回復日(睡眠 8 時間)

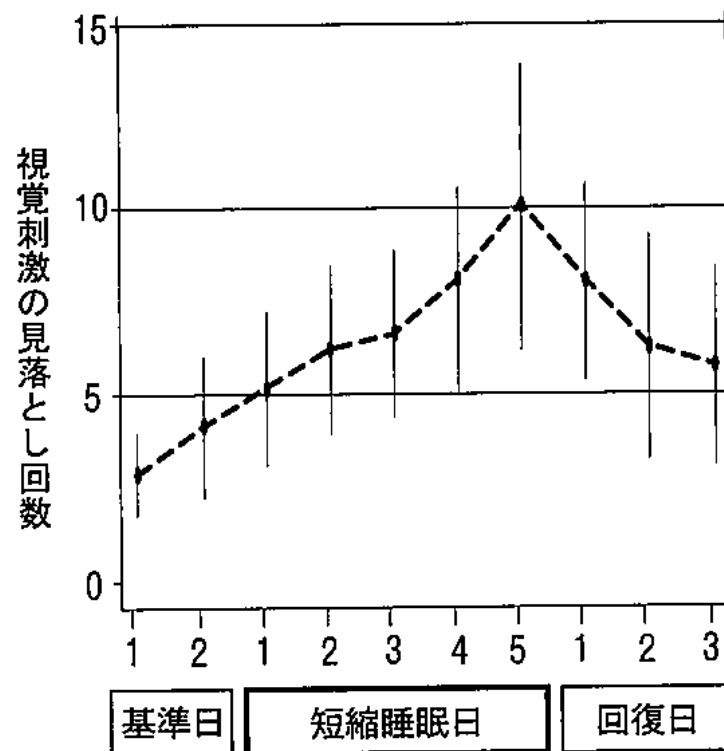
2. 寝だめはきかない。借眠がまずい。

図4 短縮睡眠の作業能力に及ぼす蓄積的な影響⁵⁾



基準日(睡眠 8 時間)、実験日(各条件の睡眠時間)、回復日(睡眠 8 時間)。縦軸は視覚刺激が示されてから0.5秒たっても反応できなかった(見落とし)回数を表す

図5 短縮睡眠の前中後の作業能力⁶⁾



基準日(睡眠 8 時間)、短縮睡眠日(睡眠 4 時間)、回復日(睡眠 8 時間)

借眠の返済期間

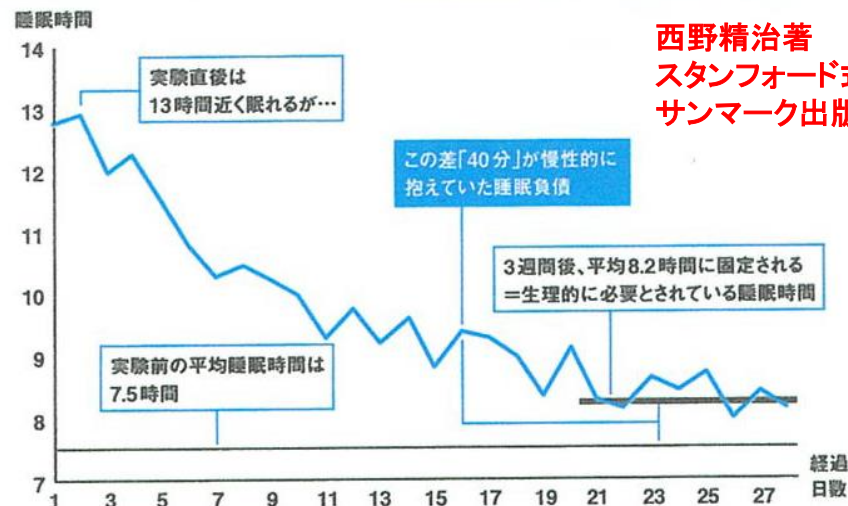
普段連日平均7.5時間寝ていた方8名。
連日14時間ベッドで横になることを強制。

初日は8人平均で何時間寝たと思いますか？

1週間後には何時間寝たと思いますか？

借眠の返済期間

図4 「14時間連続」ベッドに入るとどうなる？



- 普段連日平均7.5時間寝ていた方8名。
- 連日14時間ベッドで横になることを強制。

- 実験初日 13時間眠った。
- その後睡眠時間は減り、1週間後には睡眠時間は9-10時間に。
- 実験開始3週間で睡眠時間は8.2時間で固定。これが必要な睡眠時間であろう。
- つまりこの方々は期間は不明だが $8.2-7.5=0.7$ 時間(42分)の睡眠不足が連日あった。
- そしてこの睡眠不足を解消するのに3週間かかった、といえる。

- Barbato G¹, Barker C, Bender C, Giesen HA, Wehr TA. Extended sleep in humans in 14 hour nights (LD 10:14): relationship between REM density and spontaneous awakening. *Electroencephalogr Clin Neurophysiol.* 1994 Apr;90(4):291-7.

Fatigue, alcohol and performance impairment

NATURE | VOL 388 | 17 JULY 1997

Dawson A, & Reid K. p.235

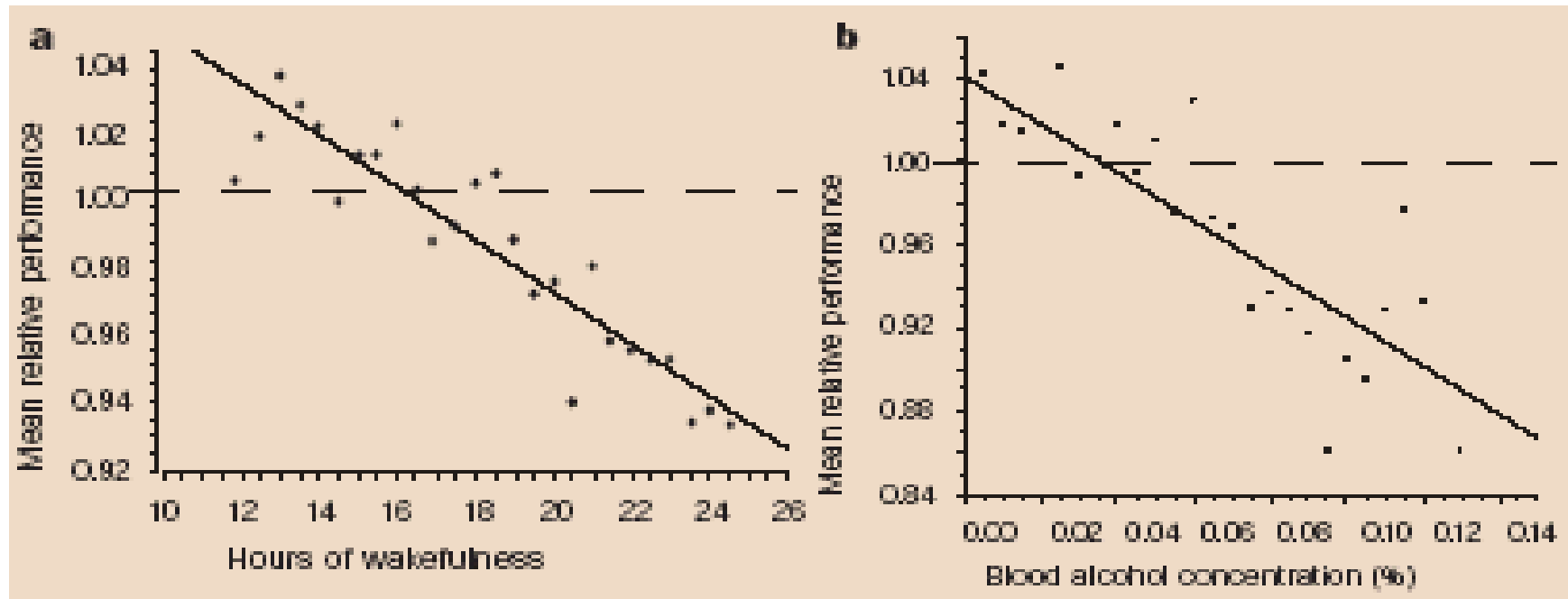


Figure 1 Scatter plot and linear regression of mean relative performance levels against **a**, time, between the tenth and twenty-sixth hour of sustained wakefulness ($F_{1,24}=132.9$, $P<0.05$, $R^2=0.92$); and **b**, blood alcohol concentrations up to 0.13%, ($F_{1,24}=54.4$, $P<0.05$, $R^2=0.69$).

Fatigue, alcohol and performance impairment

NATURE | VOL. 388 | 17 JULY 1997

Dawson A, & Reid K. p.235

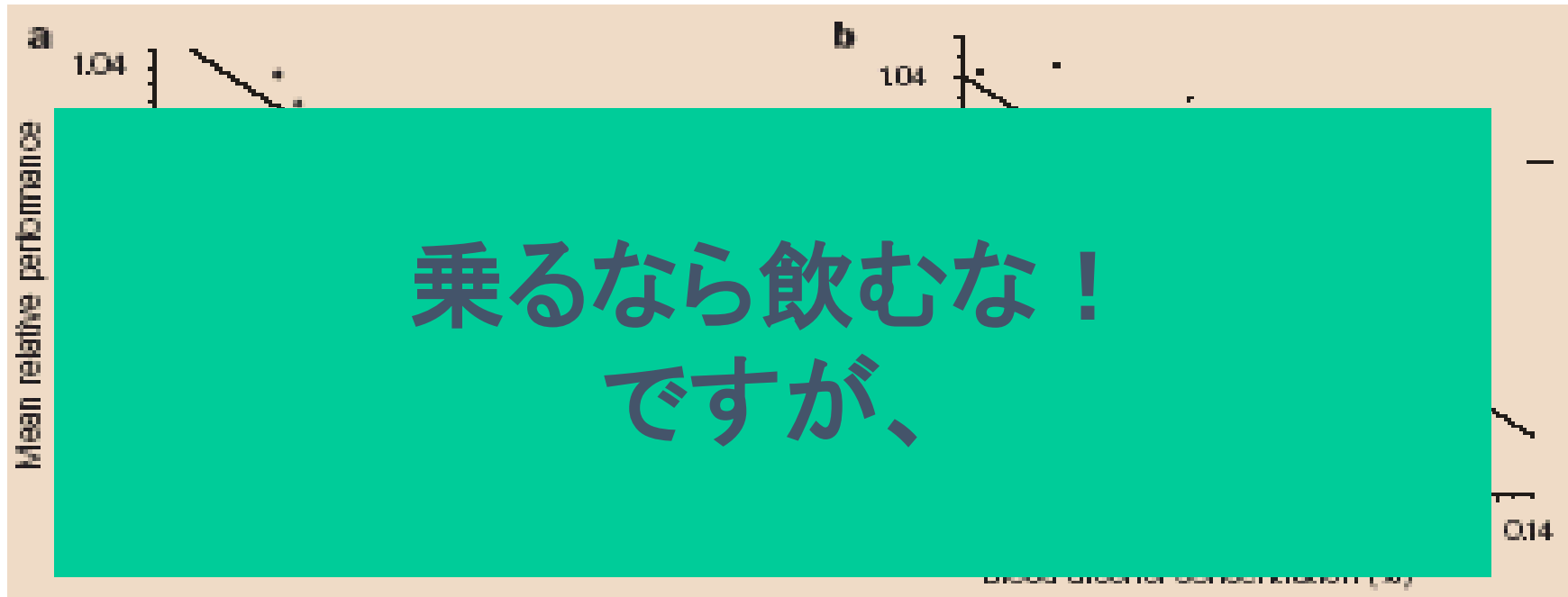
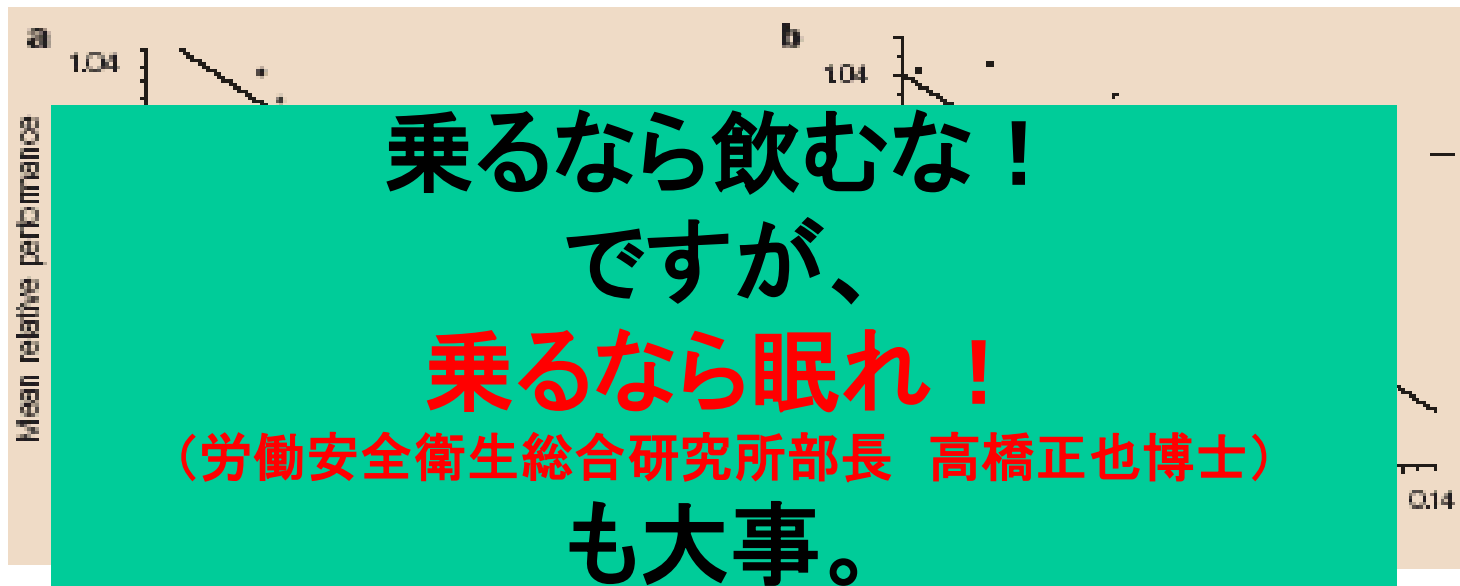


Figure 1 Scatter plot and linear regression of mean relative performance levels against **a**, time, between the tenth and twenty-sixth hour of sustained wakefulness ($F_{1,24}=132.9$, $P<0.05$, $R^2=0.92$); and **b**, blood alcohol concentrations up to 0.13%, ($F_{1,24}=54.4$, $P<0.05$, $R^2=0.69$).

Fatigue, alcohol and performance impairment

NATURE | VOL 388 | 17 JULY 1997

Dawson A, & Reid K. p.235



relative performance levels against **a**, time, between the tenth and twenty-sixth hour of sustained wakefulness ($F_{1,24}=132.9$, $P<0.05$, $R^2=0.92$); and **b**, blood alcohol concentrations up to 0.13%, ($F_{1,24}=54.4$, $P<0.05$, $R^2=0.69$).

Health in a 24-h society

Shantha MW Rajaratnam, Josephine Arendt

With increasing economic and social demands, we are rapidly evolving into a 24-h society. In any urban economy, about 20% of the population are required to work outside the regular 0800–1700 h working day and this figure is likely to increase. Although the increase in shiftwork has led to greater flexibility in work schedules, the ability to provide goods and services throughout the day and night, and possibly greater employment opportunities, the negative effects of shiftwork and chronic sleep loss on health and productivity are now being appreciated. For example, sleepiness surpasses alcohol and drugs as the greatest identifiable and preventable cause of accidents in all modes of transport. Industrial accidents associated with night work are common, perhaps the most famous being Chernobyl, Three Mile Island, and Bhopal.

Lancet 2001; **358**: 999–1005

Centre for Chronobiology, School of Biomedical and Life Sciences,
University of Surrey, Guildford GU2 7XH, UK (S M W Rajaratnam PhD,
Prof J Arendt PhD)

Correspondence to: Prof Josephine Arendt
(e-mail: j.arendt@surrey.ac.uk)

睡眠不足が主因とされているの世界的大惨事

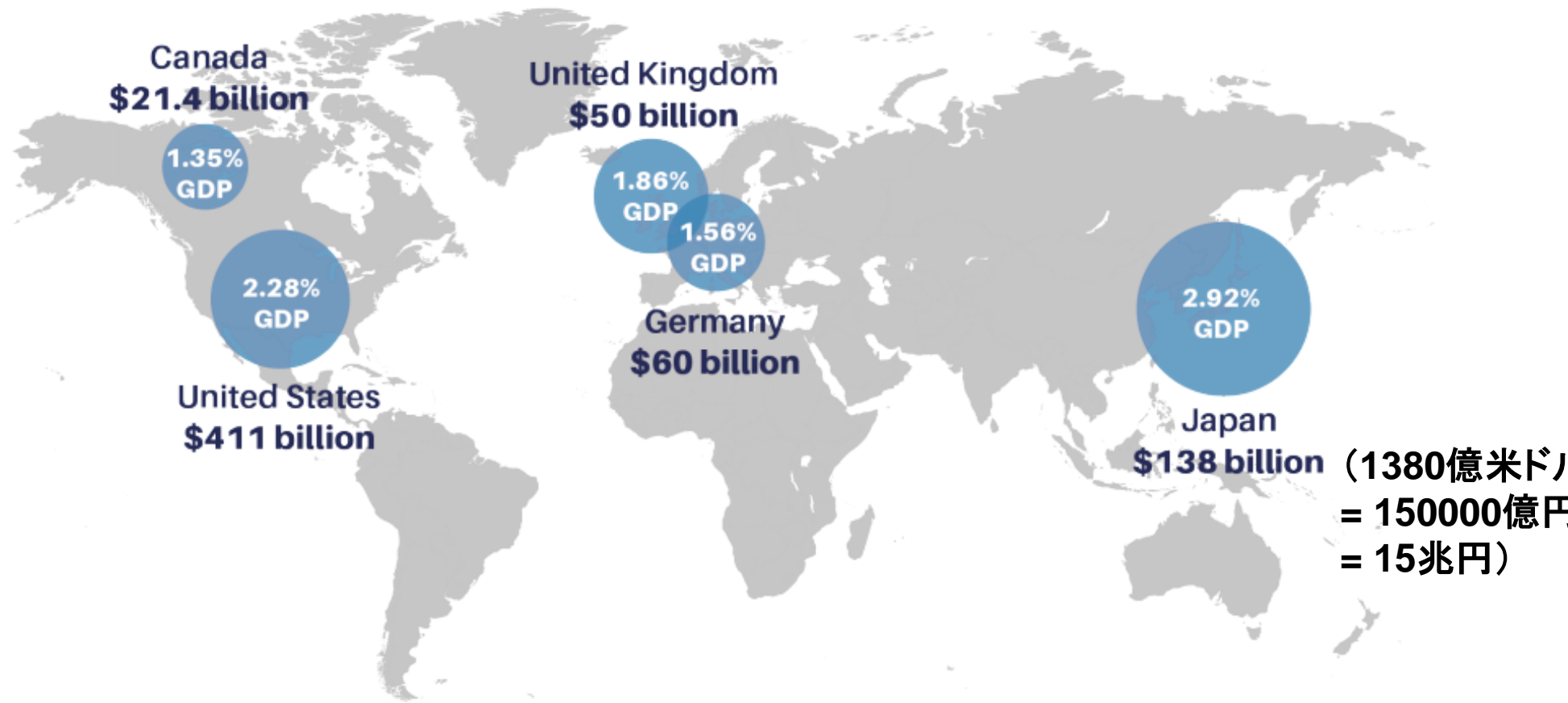
※スリーマイル島原発事故(1979年3月)

※インド・ボパール化学工場ガス爆発事故(1984年12月)

※スペースシャトル・チャレンジャー爆発(1986年1月)

※チェルノブイリ原発事故(1986年4月)

※石油タンカー・バルディーズ号原油流出事故(1989年3月)



Map showing economic costs of insufficient sleep across five OECD countries

Jess Plumridge/RAND Europe

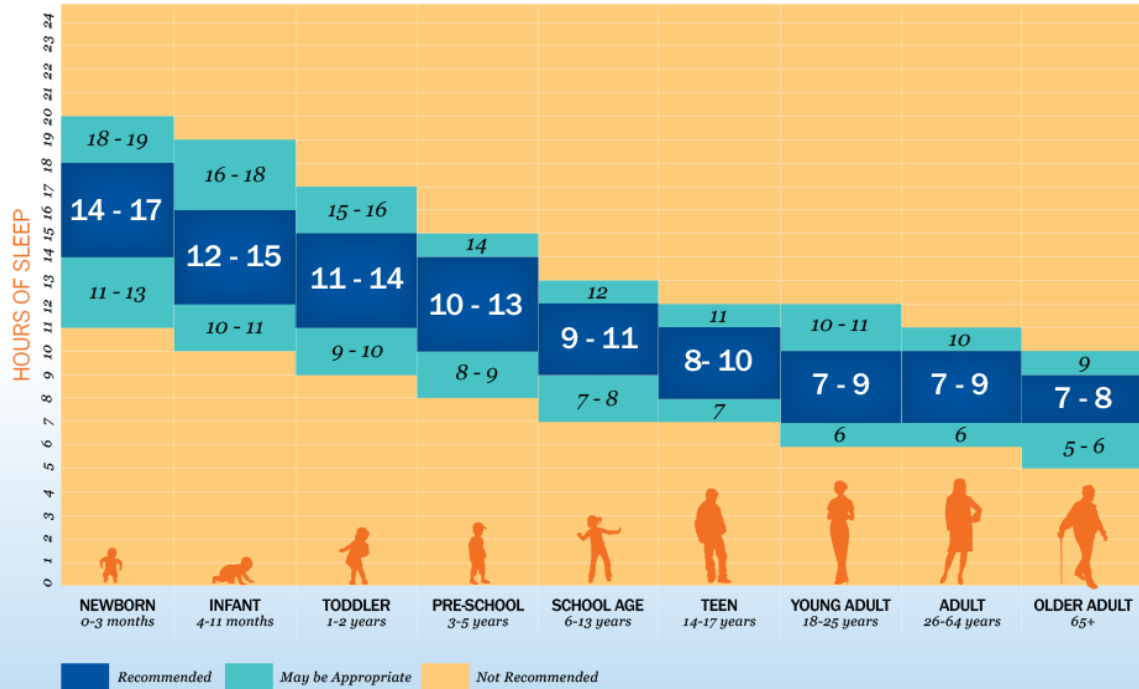
睡眠不足に伴う経済的損失を示す図

<https://www.rand.org/randeurope/research/projects/the-value-of-the-sleep-economy.html>

なのに多くの方が

「寝る間を惜しんで
仕事をする」。

SLEEP DURATION RECOMMENDATIONS



小児の推奨睡眠時間（含む昼寝）
 乳児（4-12ヶ月） 12-16時間
 1-2歳 11-14時間
 3-5歳 10-13時間
 6-12歳 9-12時間
 13-18歳 8-10時間

Paruthi S, et al.: Recommended Amount of Sleep for Pediatric Populations: A Consensus Statement of the American Academy of Sleep Medicine. J Clin Sleep Med, 2016;12:785-786.

SLEEPFOUNDATION.ORG | SLEEP.ORG

睡眠不足症候群では、

- 正常な覚醒状態を維持するために必要な夜間の睡眠をとることができず眠気が生じる。
- 患者自身は慢性の睡眠不足にあることを自覚していない。
- 症状としては攻撃性の高まり, 注意や集中力, 意欲の低下, 疲労, 落ち着きのなさ, 協調不全, 倦怠, 食欲不振, 胃腸障害などが生じ, その結果さらに不安や抑うつが生じる場合もある。
- 睡眠を十分とれる週末や休暇時には症状は軽快する。本症患者の睡眠には入眠潜時短縮、睡眠効率の高値以外異常は見つからない。
- 24時間社会となった現代社会では, 就床時刻が遅れ, 睡眠時間短縮をもたらし, その結果本症に陥りうる。思春期には生物学的な睡眠要求は高いもの、入眠遅延に対する社会的圧力も高いので、本症はこの時期に認めることが多い。
- 対策としては諸症状が軽減する睡眠時間を確保することとなるが、現実には対応困難なことも多い。

睡眠の心身への影響

睡眠の研究方法の問題点 4時間睡眠で6晩（8, 12時間睡眠と比較）

- 耐糖能低下（糖尿病）、夕方のコルチゾール低下不良（→肥満）、
交感神経系活性上昇（高血圧）、ワクチンの抗体産生低下（免疫能低下）
- 老化と同じ現象

Impact of sleep debt on metabolic and endocrine function

Summary

Background Chronic sleep debt is becoming increasingly common and affects millions of people in more-developed countries. Sleep debt is currently believed to have no adverse effect on health. We investigated the effect of sleep debt on metabolic and endocrine functions.

Methods We assessed carbohydrate metabolism, thyrotropic function, activity of the hypothalamo-pituitary-adrenal axis, and sympathovagal balance in 11 young men after time in bed had been restricted to 4 h per night for 6 nights. We compared the sleep-debt condition with measurements taken at the end of a sleep-recovery period when participants were allowed 12 h in bed per night for 6 nights.

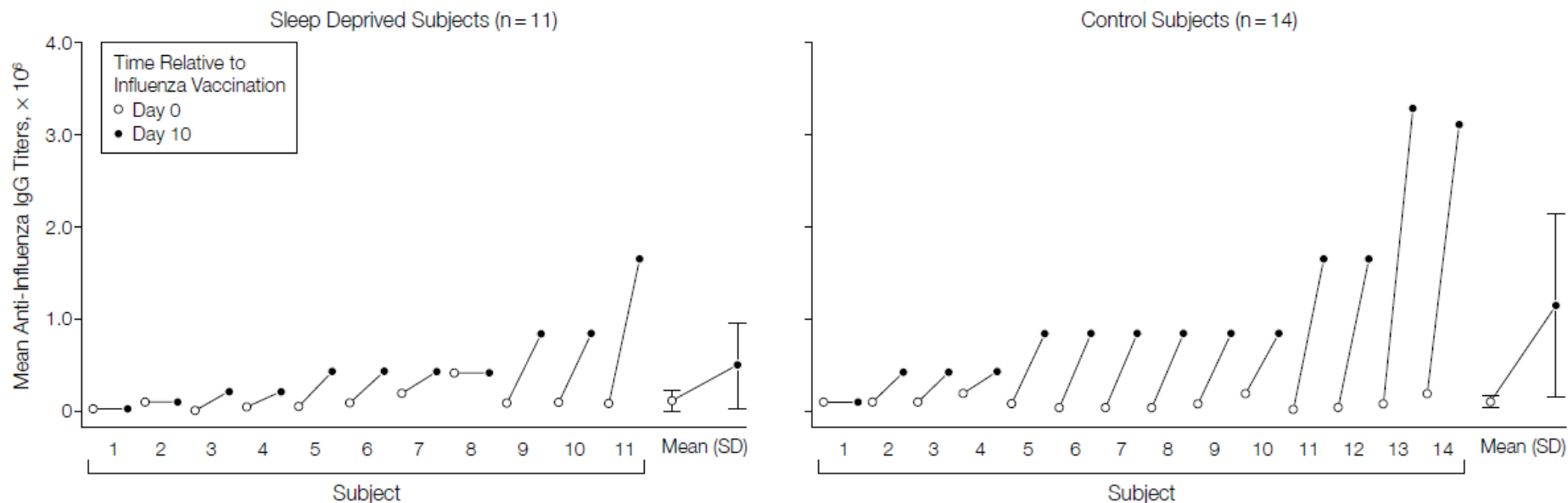
Findings Glucose tolerance was lower in the sleep-debt condition than in the fully rested condition ($p < 0.02$), as were thyrotropin concentrations ($p < 0.01$). Evening cortisol concentrations were raised ($p = 0.0001$) and activity of the sympathetic nervous system was increased in the sleep-debt condition ($p < 0.02$).

Interpretation Sleep debt has a harmful impact on carbohydrate metabolism and endocrine function. The effects are similar to those seen in normal ageing and, therefore, sleep debt may increase the severity of age-related chronic disorders.

Lancet 1999 **354**: 1435–39

研究に参加した人の条件；
 就寝時刻2300 - 100、起床時刻700 - 900、寢床には7.5 - 8.5時間、過去3年間インフルエンザワクチン接種歴なし

Figure. Antibody Titers at Baseline and 10 Days Following Influenza Vaccination



睡眠は6晩、1 - 5時の4時間に制限
 (この間、4晩後の午前にワクチン接種)
 その後7晩は12時間睡眠

睡眠は従来通り
 (この間、4晩後の午前にワクチン接種)

毎日新聞

Arch Intern Med. 2009 Jan 12;169(1):62-7.

□ 1: [Arch Intern Med](#). 2009 Jan 12;169(1):62-7.

Sleep habits and susceptibility to the common cold.

[Cohen S](#), [Doyle WJ](#), [Alper CM](#), [Janicki-Deverts D](#), [Turner RB](#).

Department of Psychology, Carnegie Mellon University, Pittsburgh, PA 15213, USA. scohen@cmu.edu

BACKGROUND: Sleep quality is thought to be an important predictor of immunity and, in turn, susceptibility to the common cold. This article examines whether sleep duration and efficiency in the weeks preceding viral exposure are associated with cold susceptibility. METHODS: A total of 153 healthy men and women (age range, 21-55 years)

volunteered to participate in the study. For 14 consecutive days, they reported their sleep duration and sleep efficiency (percentage of time in bed actually asleep) for the previous night and whether they felt rested. Average scores for each sleep variable were calculated over the 14-day baseline. Subsequently, participants were quarantined, administered nasal drops containing a rhinovirus, and monitored for the development of a clinical cold (infection in the presence of objective signs of illness) on the day before and for 5 days after exposure. RESULTS: There was a graded association with average sleep duration: participants with less than 7 hours of sleep were 2.94 times (95% confidence interval [CI], 1.18-7.30) more likely to develop a cold than those with 8 hours or more of sleep. The association with sleep efficiency was also graded: participants with less than 92% efficiency were 5.50 times (95% CI, 2.08-14.48) more likely to develop a cold than those with 98% or more efficiency. These relationships could not be explained by differences in prechallenge virus-specific antibody titers, demographics, season of the year, body mass, socioeconomic status, psychological variables, or health practices. The percentage of days feeling rested was not associated with colds. CONCLUSION: Poorer sleep efficiency and shorter sleep duration in the weeks preceding exposure to a rhinovirus were associated with lower resistance to illness.

睡眠不足で風邪ひきやすくなる

睡眠不足だったり、眠りの質が悪いほど風邪をひきやすいたことが米カーネギーメロン大などの研究チームが実施した調査で分かった。今月の米医師会誌(JAMA)に掲載された。予防には日ごろから、十分な睡眠が必要と言われるが、それを裏付けたことになる。

調査は00～04年、公算に合った健康な男女153人(21～55歳)を対象に実施した。睡眠時間のほかに、熟睡度を測るためにベッドで寝た時間を、2週間にわ

7時間未満…8時間以上の2.9倍

うたた寝「あり」…「ほとんどなし」の5.5倍

たって調べた。その後、風邪の原因ウイルスを含んだ点鼻薬を投与し、約1カ月後の症状や血液検査による感染状況調べた。その結果、睡眠が7時間

免疫力に影響？

未満の人では8時間以上の人に比べて風邪をひいた人の割合は2.9倍も高いことが分かった。また、ベッドで寝ている時間の割合が92%未満の人では大半を

ベッドで就寝している人に比べて5.5倍も多かった。体重や社会的地位などの因果関係は認められなかった。風邪をひきやすい状況になっても、十分に質の高い睡眠を取っていれば発症しにくいことをうかがわせた。研究チームは「風

邪予防には睡眠と言われてきたが、それを示すデータは乏しかった。睡眠が免疫力に影響を及ぼしているのではないかと指摘している。」

【田中泰義】

アルツハイマーは睡眠不足から？...米研究チーム発表

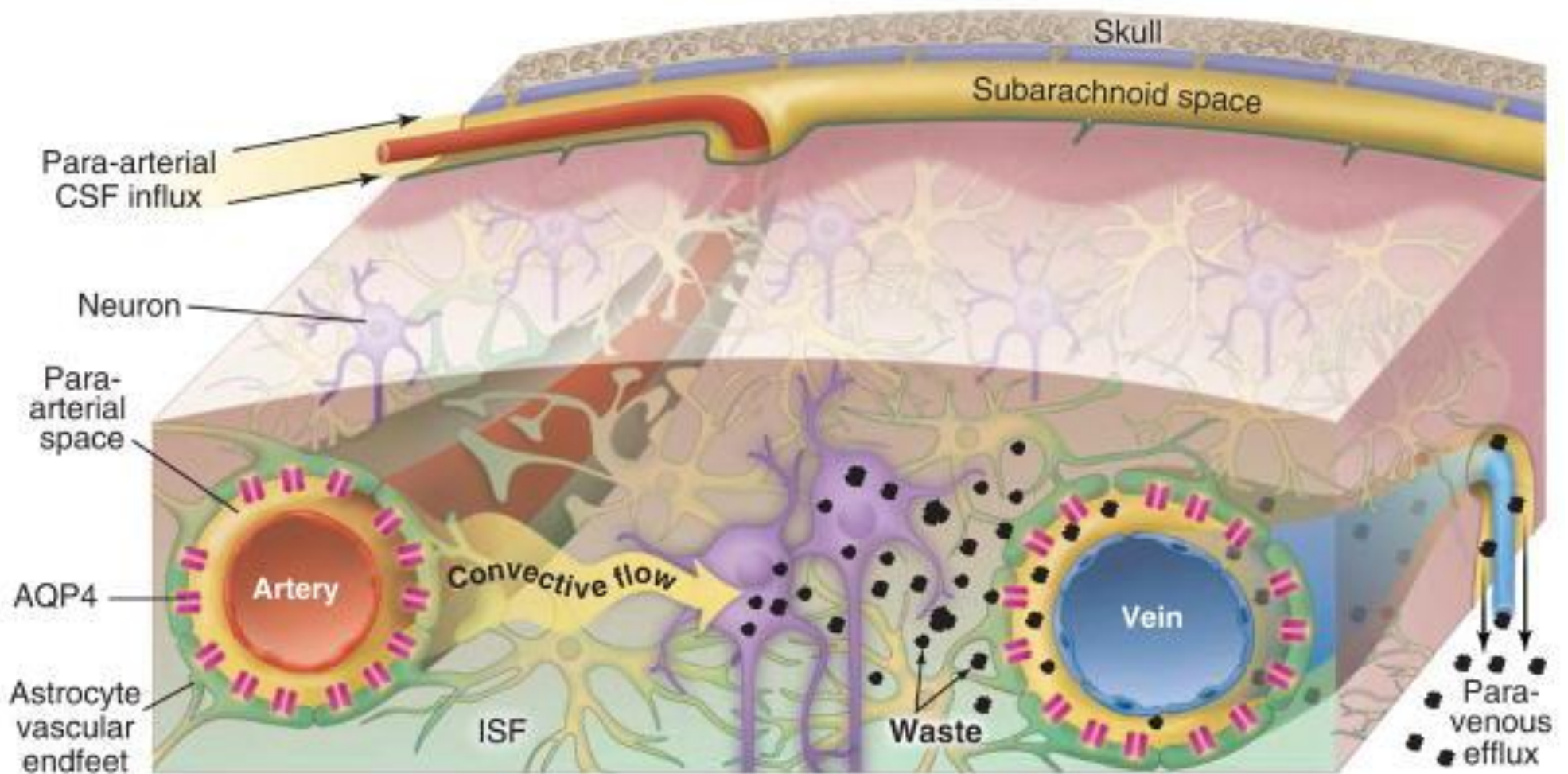
【ワシントン＝山田哲朗】睡眠不足がアルツハイマー病を引き起こす可能性があるとの研究結果を、米ワシントン大などの研究チームが24日の米科学誌サイエンス電子版に発表した。

物忘れがひどくなるアルツハイマー病は、脳内にアミロイドベータ(A β)という異常なたんぱく質が蓄積するのが原因と考えられている。

研究チームは、遺伝子操作でアルツハイマー病にかかりやすくしたマウスの脳内を観察。A β が起きている時に増え、睡眠中に減ることに気づいた。さらに西野精治・スタンフォード大教授らが、起きている時間が長いマウスではA β の蓄積が進むことを確認。不眠症の治療薬を与えるとA β の蓄積は大幅に減った。

研究チームは「十分な睡眠を取ればアルツハイマーの発症が遅れるかもしれない。慢性的な睡眠障害のある人が、高齢になって発症しやすいかどうか調べる必要がある」としている。

(2009年9月25日 読売新聞)



Convective glymphatic fluxes of CSF and ISF propel the waste products of neuron metabolism into the paravenous space, from which they are directed into lymphatic vessels and ultimately return to the general circulation for clearance by the kidney and liver.

Nedergaard M. Science 2013 340 (6140) 1529-30.



<http://natgeo.nikkeibp.co.jp/atcl/web/15/403964/102500053/?P=3>

睡眠の都市伝説を斬る
第61回

三島和夫 先生

睡眠中に神経細胞の周囲の空間が広がる結果、神経細胞を洗い流すリンパ流は大幅に増加し、昼間よりも効率よく老廃物を回収できるようになる。老廃物を含んだリンパ液は今度は静脈に沿って脳外へと運び出される。

短時間睡眠や睡眠不足などがアルツハイマー病の発症リスクを高めることがわかっている。(イラスト:三島由美子)

寝ないと 太る

Taheri S, Lin L, Austin D, Young T, Mignot E.

Short sleep duration is associated with reduced leptin, elevated ghrelin, and increased body mass index.

PLoS Med. 2004 Dec;1(3):e62.

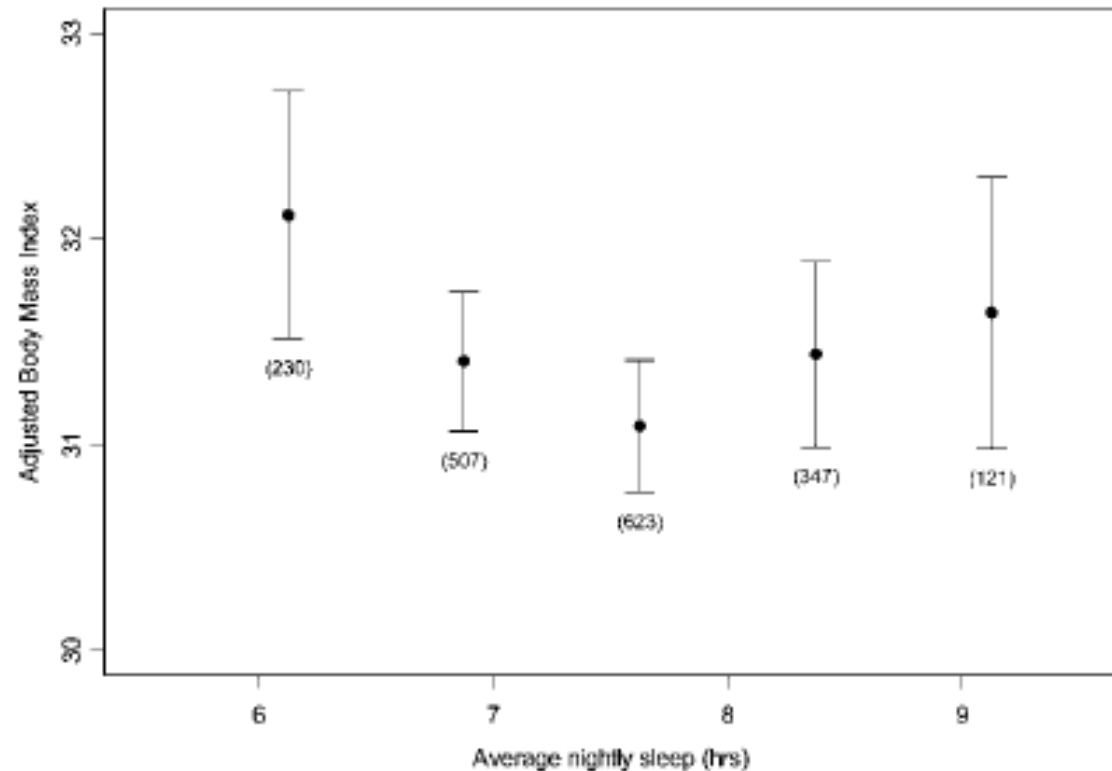
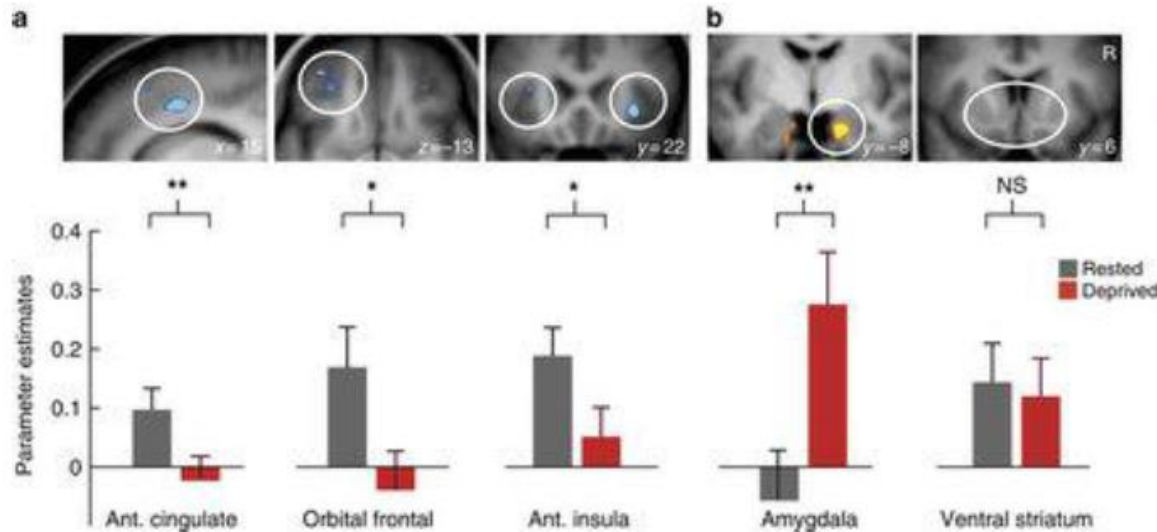


Figure 2. The Relationship between BMI and Average Nightly Sleep
Mean BMI and standard errors for 45-min intervals of average nightly sleep after adjustment for age and sex. Average nightly sleep values predicting lowest mean BMI are represented by the central group. Average nightly sleep values outside the lowest and highest intervals are included in those categories. Number of visits is indicated below the standard error bars. Standard errors are adjusted for within-subject correlation.

寝不足だと食欲が理性に勝る！？

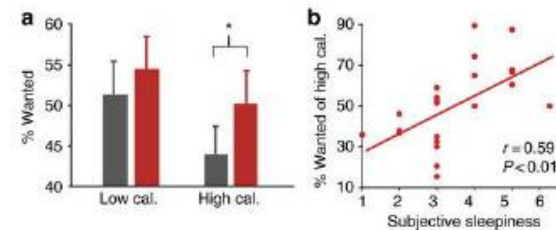
Greer SM, Goldstein AN, Walker MP. The impact of sleep deprivation on food desire in the human brain. *Nat Commun.* 2013 Aug 6;4:2259.



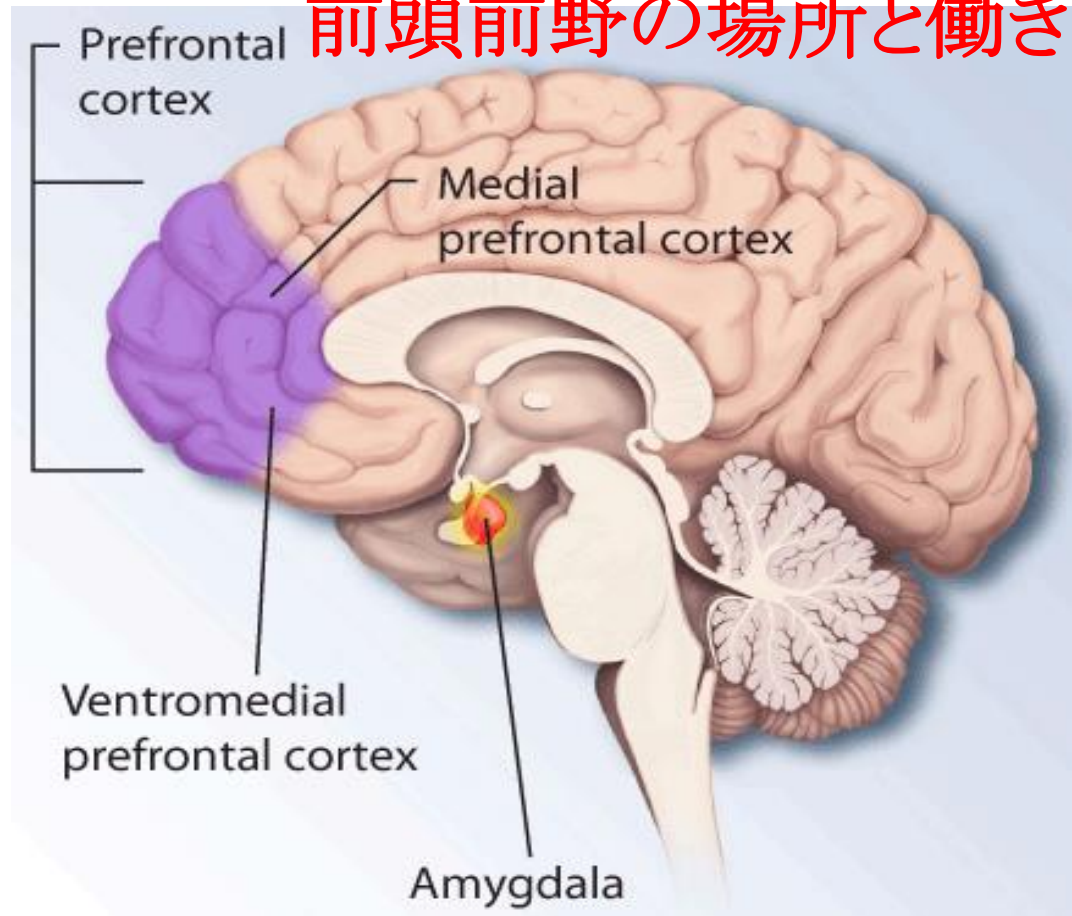
23人の健康な若者に睡眠を十分に取った翌日と徹夜した翌日MRIを撮影。

睡眠不足のときの脳では、判断力を司る前頭葉の活性が減少(a)。一方で、報酬や情動に関連する扁桃体の活性が増大。

さらに被験者に80種類の食事(果実や野菜などの健康的なものからジャンクフードまでの各種)をみせたところ、睡眠不足の時には高カロリー一食を求め、また自覚的な睡眠不足の程度に応じて高カロリー一食を好んだ。



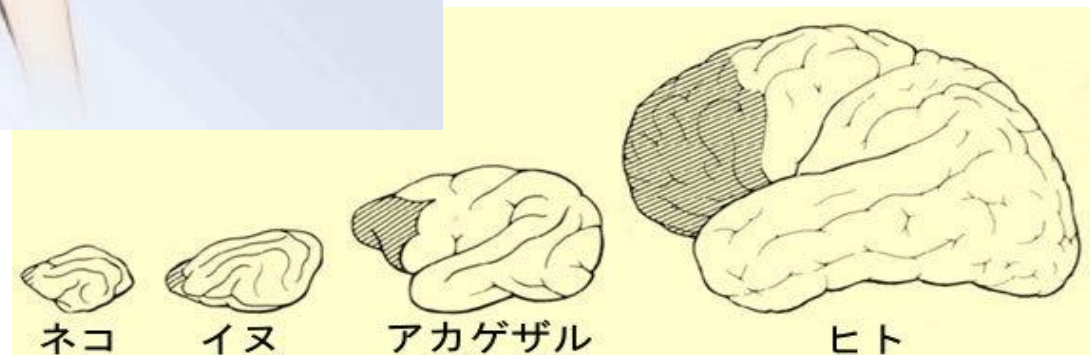
前頭前野の場所と働き



意思決定、コミュニケーション、
思考、意欲、行動・感情抑制、
注意の集中・分散、
記憶コントロール。

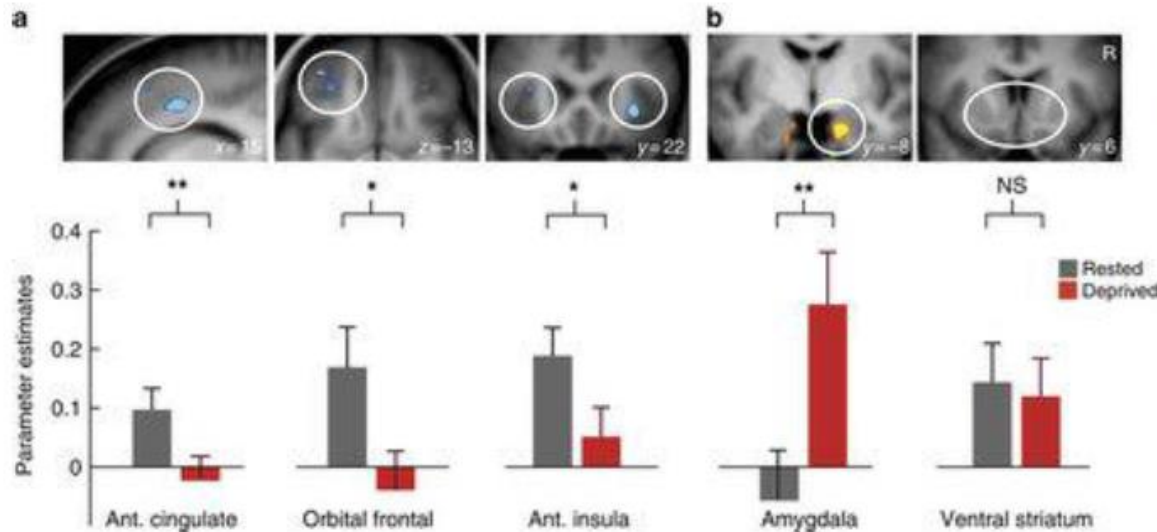
1848年の事故もゲージは正常な記憶、言語、運動能力を保っていたが、彼の人格は大きく変化した。彼は以前には見られなかったような怒りっぽく、気分屋で、短気な性格になり、彼の友人はすっかり変わってしまった彼を"もはやゲージではない。"と述べた。

前頭前野：
人間を人間たらしめている



寝不足だと食欲が理性に勝る！？

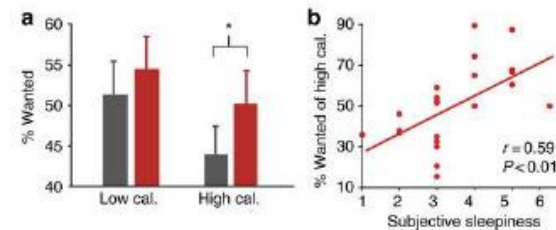
Greer SM, Goldstein AN, Walker MP. The impact of sleep deprivation on food desire in the human brain. *Nat Commun.* 2013 Aug 6;4:2259.



23人の健康な若者に睡眠を十分に取った翌日と徹夜した翌日MRIを撮影。

睡眠不足のときの脳では、判断力を司る前頭葉の活性が減少(a)。一方で、報酬や情動に関連する扁桃体の活性が増大。

さらに被験者に80種類の食事(果実や野菜などの健康的なものからジャンクフードまでの各種)をみせたところ、睡眠不足の時には高カロリー一食を求め、また自覚的な睡眠不足の程度に応じて高カロリー一食を好んだ。



寝ないと 太る

Taheri S, Lin L, Austin D, Young T, Mignot E.

Short sleep duration is associated with reduced leptin, elevated ghrelin, and increased body mass index.

PLoS Med. 2004 Dec;1(3):e62.

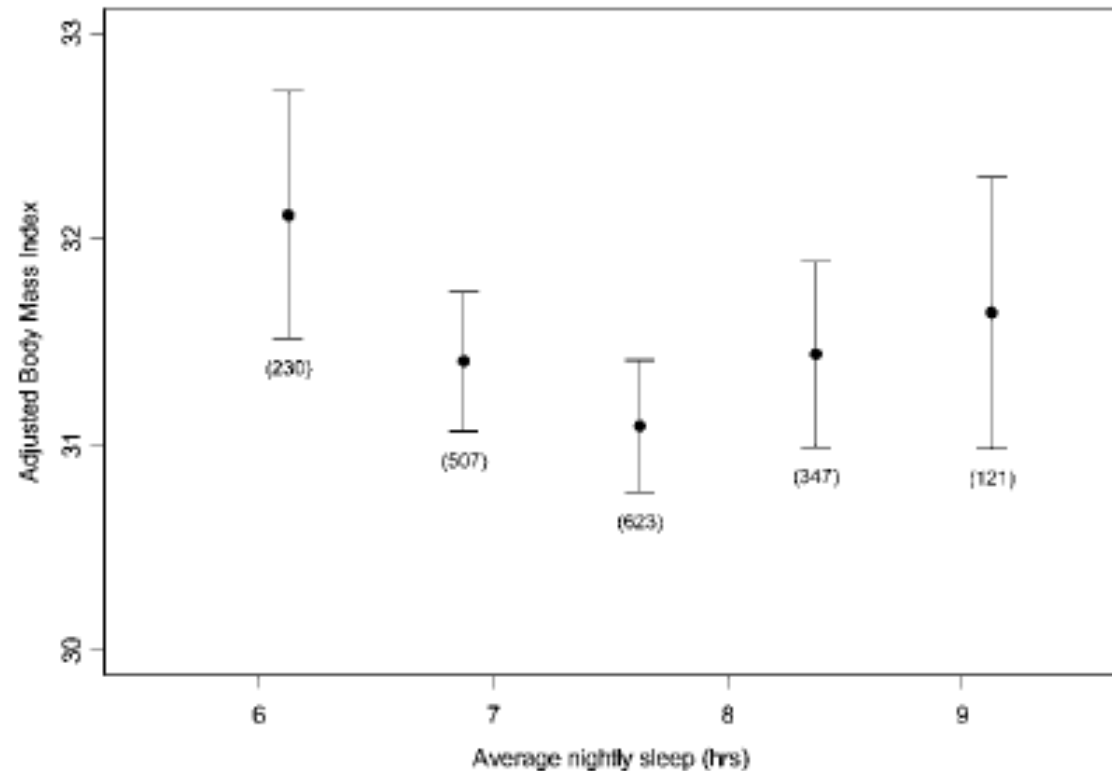
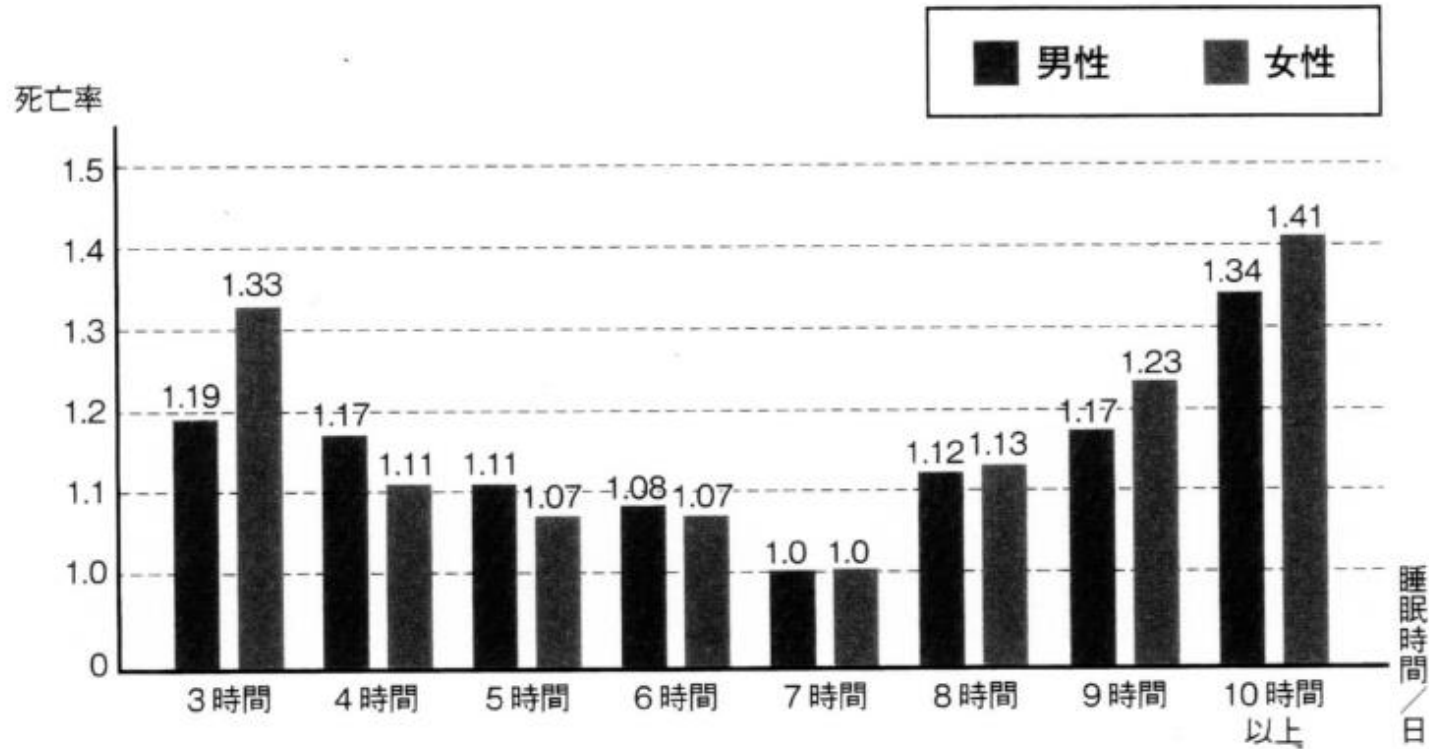


Figure 2. The Relationship between BMI and Average Nightly Sleep
Mean BMI and standard errors for 45-min intervals of average nightly sleep after adjustment for age and sex. Average nightly sleep values predicting lowest mean BMI are represented by the central group. Average nightly sleep values outside the lowest and highest intervals are included in those categories. Number of visits is indicated below the standard error bars. Standard errors are adjusted for within-subject correlation.

■図1 睡眠時間と死亡率の関係



米国で男性48万841人、女性63万6095人を6年間前向きに追跡。
7時間を1とした場合の各時間のハザード比（死亡の相対リスク）

ここでちょっと基礎的な勉強

身体は自分の意志では どうにもコントロールできません。

徒競走のスタートラインに並ぶと
心臓がドキドキするのはどうしてでしょう？

あなたが心臓に「動け」と命令したから
心臓がドキドキしたのではありません。

ほかにどんな例がありますか？

自律神経が心と身体の状態を調べて、
うまい具合に調整するからです。

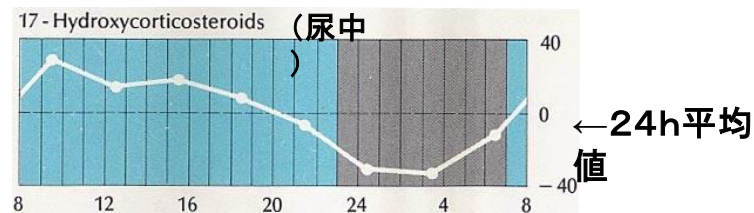
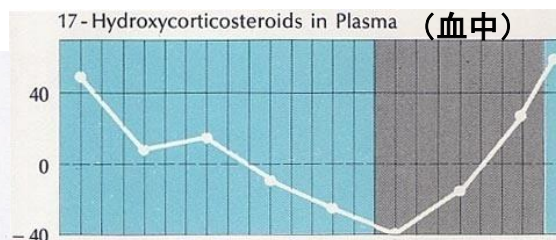
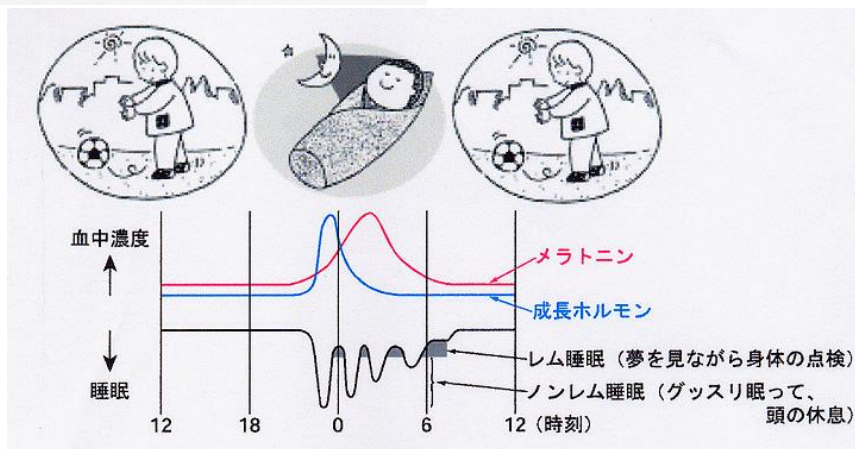
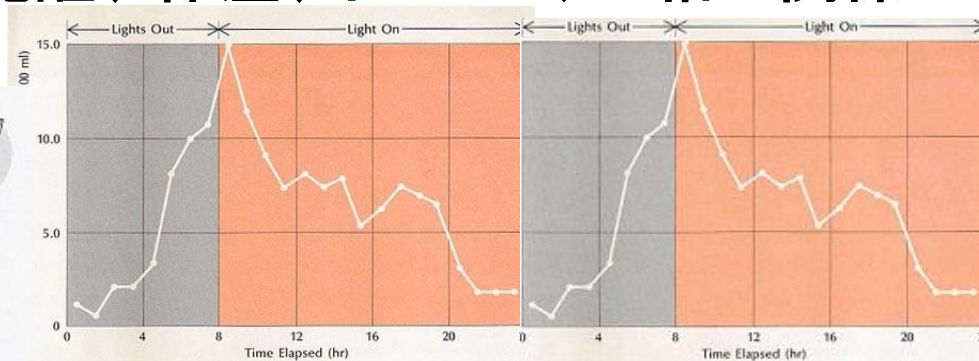
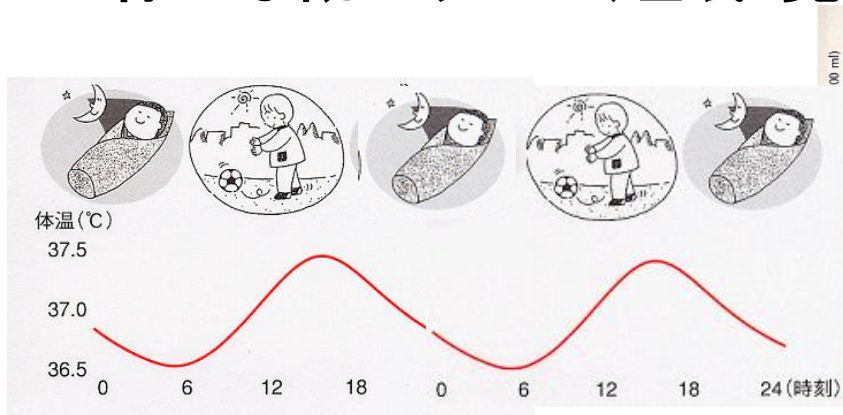
ヒトは24時間いつも同じに動いているロボットではない。

自律神経には
昼間に働く交感神経と、夜に働く副交感神経とがあります。

	昼間働く 交感神経	夜働く 副交感神経
心臓	どきどき	ゆっくり
血液	脳や筋肉	腎臓や消化器
黒目	拡大	縮小

ヒトは24時間いつも同じに動いているロボットではないのです。

様々な概日リズム(睡眠・覚醒、体温、ホルモン)の相互関係

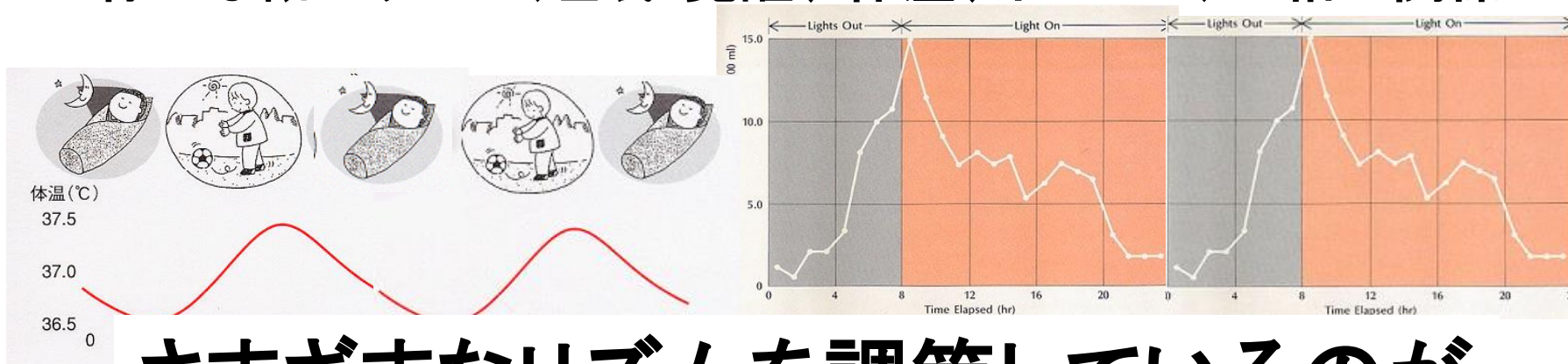


朝の光で周期24時間10分の生体時計は
毎日周期24時間にリセット

コルチコステロイドの日内変動

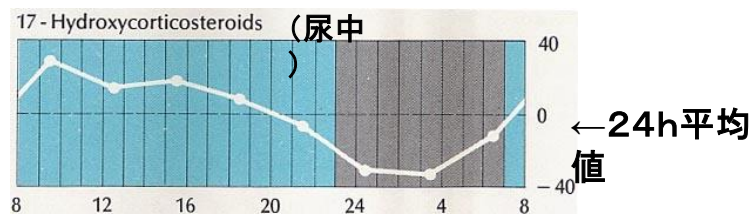
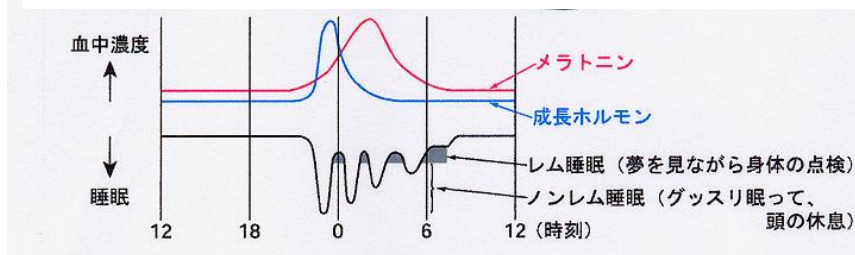
朝高く、夕方には低くなるホルモン

様々な概日リズム(睡眠・覚醒、体温、ホルモン)の相互関係



さまざまなリズムを調節しているのが
生体時計 です。

勻値



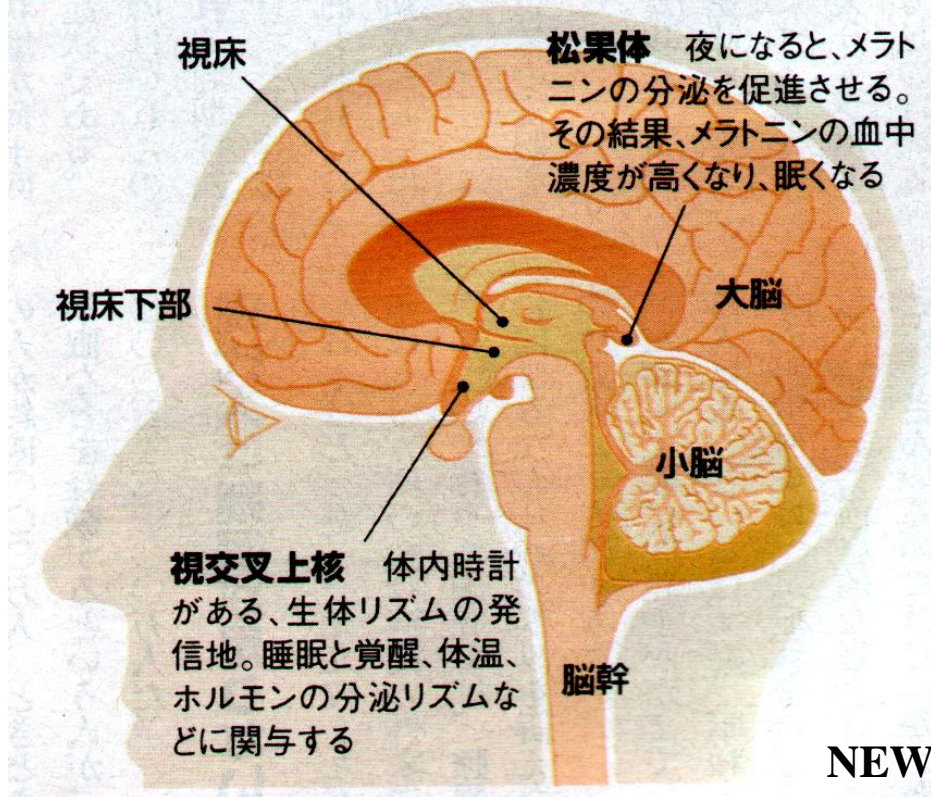
朝の光で周期24時間10分の生体時計は
毎日周期24時間にリセット

コルチコステロイドの日内変動

朝高く、夕方には低くなるホルモン

「目覚まし時計」は脳にある

人間の生体リズムをコントロールする体内時計は、1日約 **24時間10分** のサイクルになっている。そのため脳の視交叉上核が毎朝、太陽の光を視覚で認識することによって生体リズムを1日24時間に調整している。



NEWSWEEK 1998. 9. 30

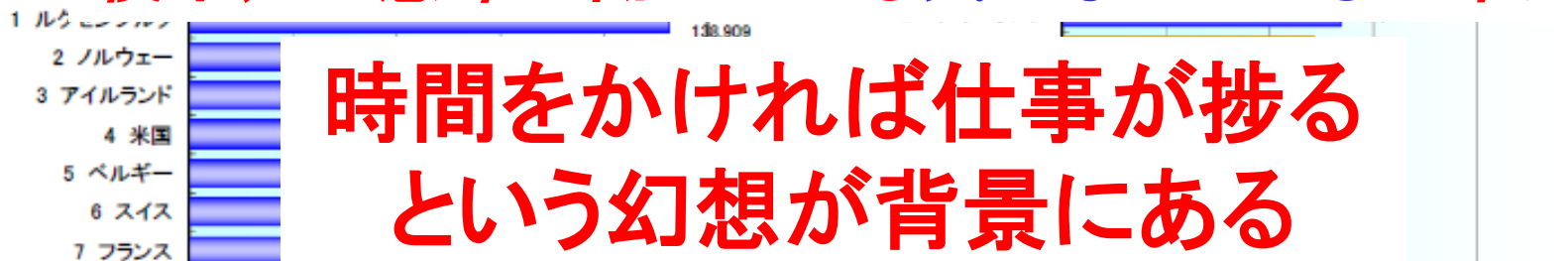
生体時計の性質

- 周期が24時間よりもやや長い。
- 朝の光(最低体温後の光)で周期が短くなって、地球の時刻と合う。
- 夜の光(最低体温前の光)には生体時計の周期を伸ばす働きがある。
- だから地球で暮らすには、朝日を浴びて、夜は暗くしておくことが大切。

報告者（報告年）	対 象	夜型では・・・
Giannotti ら（2002）	イタリアの高校生 6,631人	注意力が悪く、成績が悪く、イライラしやすい。
Wolfson ら（2003）	中学生から大学生	学力低下。
Gau ら（2004）	台湾の4～8年生 1,572人	moodiness（気難しさ、むら気、不機嫌）との関連が男子で強い。
原田哲夫（2004）	高知の中学生 613人	「落ち込む」と「イライラ」の頻度が高まる。
Caci ら（2005）	フランスの学生 552人	度合いが高いほど衝動性が強い。
GainaA ら（2006）	富山の中学生 638人	入眠困難、短睡眠時間、朝の気分の悪さ、日中の眠気と関連。
IARC(国際がん研究機関) 2007		発がん性との関連を示唆。
Gau ら（2007）	台湾の12～13歳 1,332人	行動上・感情面での問題点が多く、自殺企図、薬物依存も多い。
Susman ら（2007）	米国の8～13歳 111人	男児で反社会的行動、規則違反、注意に関する問題、行為障害と関連し、女兒は攻撃性と関連する。
Yokomaku ら（2008）	東京近郊の4～6歳 138名	問題行動が高まる可能性。
Osonoi ら（2014）	心血管系疾患を有しない日本人成人2型糖尿病患者725名	中性脂肪、血糖、HbA1c値、ALTが高値でHDLが低値
Schlarb ら（2014）	13論文のまとめ	小児及び思春期の検討で、日中の出来事に影響されやすく、攻撃性や反社会的行動を生じやすい。

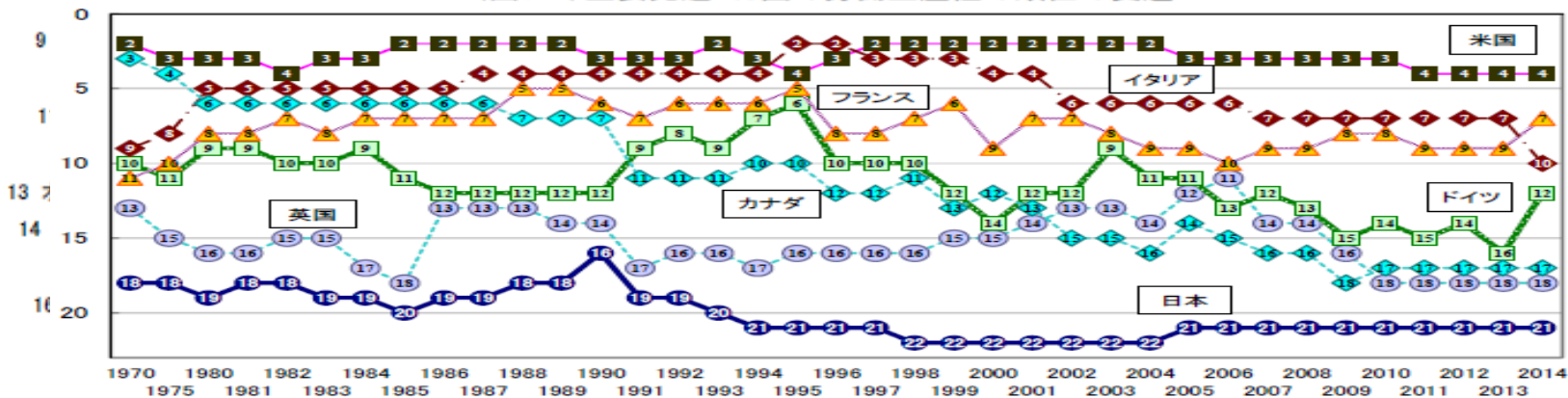
(図3-3)OECD加盟諸国の労働生産性

寝不足で懸命に働いている気になっている日本人



時間をかければ仕事が捗る
という幻想が背景にある

(図3-4)主要先進7カ国の労働生産性の順位の変遷



「労働生産性」とは一定時間内に労働者がどれくらいのGDPを生み出すかを示す指標。OECD (Organization for Economic Cooperation and Development, 経済協力開発機構)加盟34カ国の平均以下で第21位。主要先進7カ国では1970年以降44年連続最下位。

残業(睡眠時間が犠牲)
⇔ 低い労働生産性、低い幸福度

ウサギとカメ

- カメはたゆまない努力を惜しまなかったので勝った。
→ 勤勉のすすめ
- ウサギは油断し、怠けて居眠りをしたから負けた。
→ 油断大敵、**居眠り負け！？**

余談ですが亀は爬虫類、変温動物で、基本的に昼行性。兎は夜行性です。

うさぎうさぎなにみてはねる、じゅうごやおつきさんみてはねる

ですから昼間の競争は亀に有利で、夜の競争は兎に有利では？

「ウサギが夜行性であることを知って、戦いを昼間に持ち込んだ亀の作戦勝ち」という見方は？

情報収集に長けたカメが勝利した。

「孫子の教え；彼を知り己を知れば百戦殆うからず。」

は情報収集の重要性を指摘。

「ウサギとカメ」から学ぶべき教訓は、

情報収集能力が重要（勝敗を左右）。

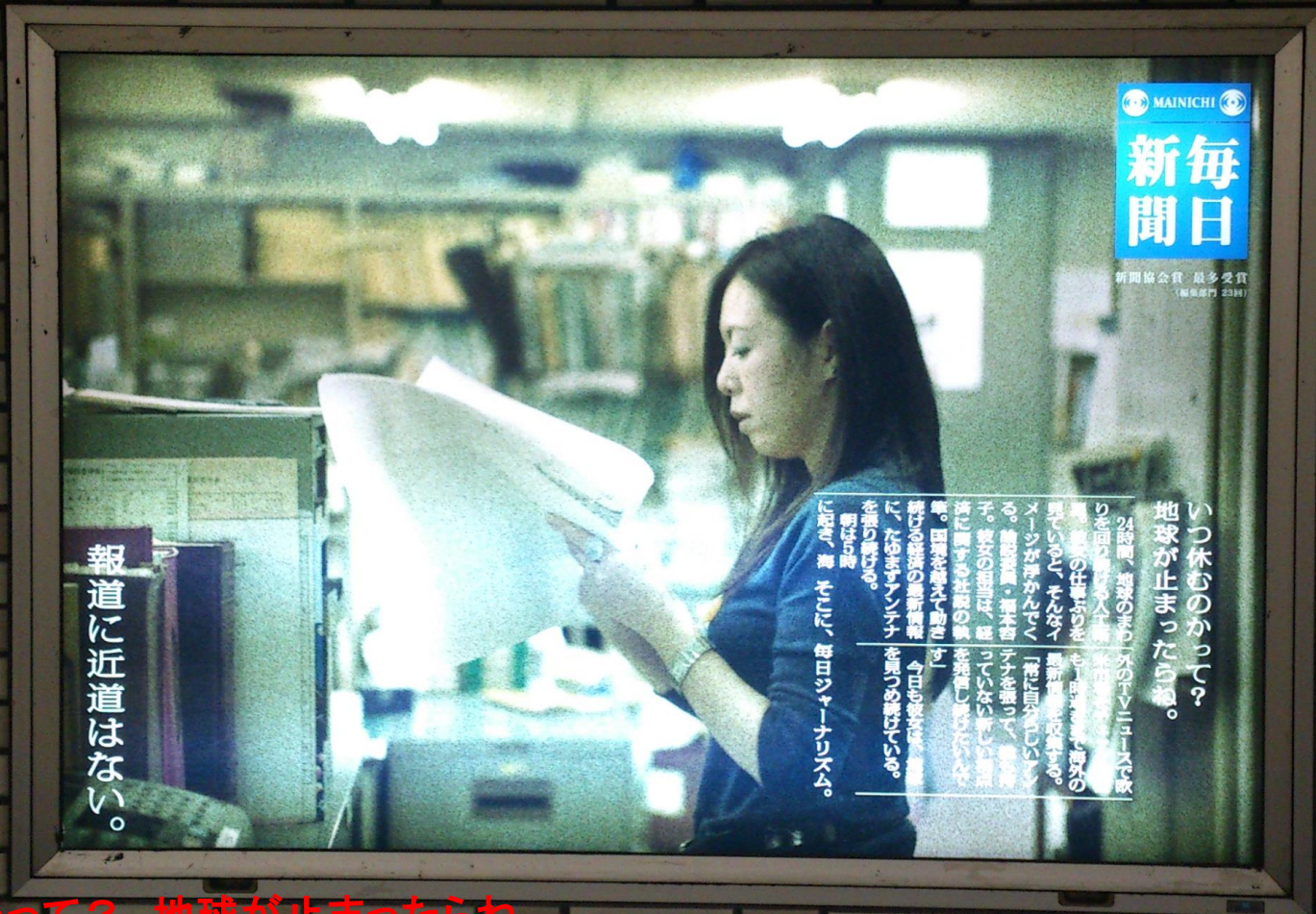
がんばっていれば、いつか報われる。持ち続ければ、夢はかなう。そんなのは幻想だ。たいてい、努力は報われない。たいてい、正義は勝てやしない。たいてい、夢はかなわない。そんなこと、現実の世の中ではよくあることだ。けれど、それがどうした？ スタートはそこからだ。技術開発は失敗が99%。新しいことをやれば、必ずしくじる。腹が立つ。だから、寝る時間、食う時間を惜しんで、何度でもやる。さあ、きのうまでの自分を超えろ。きのうまでのHondaを超えろ。

負けるもんか。

HONDA
The Power of Dreams

この広告にあるような気合と根性の礼讃は多くの日本人が大好きな感性なのではないでしょうか？この感性と神山の感性は違います。

JR四ツ谷駅の広告



MAINICHI

新毎日

新聞協会賞 最多受賞
(編集部門 23回)

報道に近道はない。

いつ休むのかって?
地球が止まったらね。

24時間、地球のまわりを回っている人工衛星。彼女の仕事ぶりを見ていると、そんなイメージが浮かんでくる。論説委員・福本容子。彼女の担当は、経済に関する社説の執筆。国境を越えて動き続ける経済の最新情報に、たゆまずアンテナを張り続ける。朝は5時に起き、海外のニュースで欧米市場をチェック。夜も1時過ぎまで海外の最新情報を収集する。「常に自分らしいアンテナを張って、誰も持っていない新しい視点を発信し続けたいんです」 今日彼女も、地球を見つめ続けている。

「常」に自分らしいアンテナを張って、誰も持っていない新しい視点を発信し続けたいんです。今日も彼女は、地球を見つめ続けている。

いつ休むのかって? 地球が止まったらね。

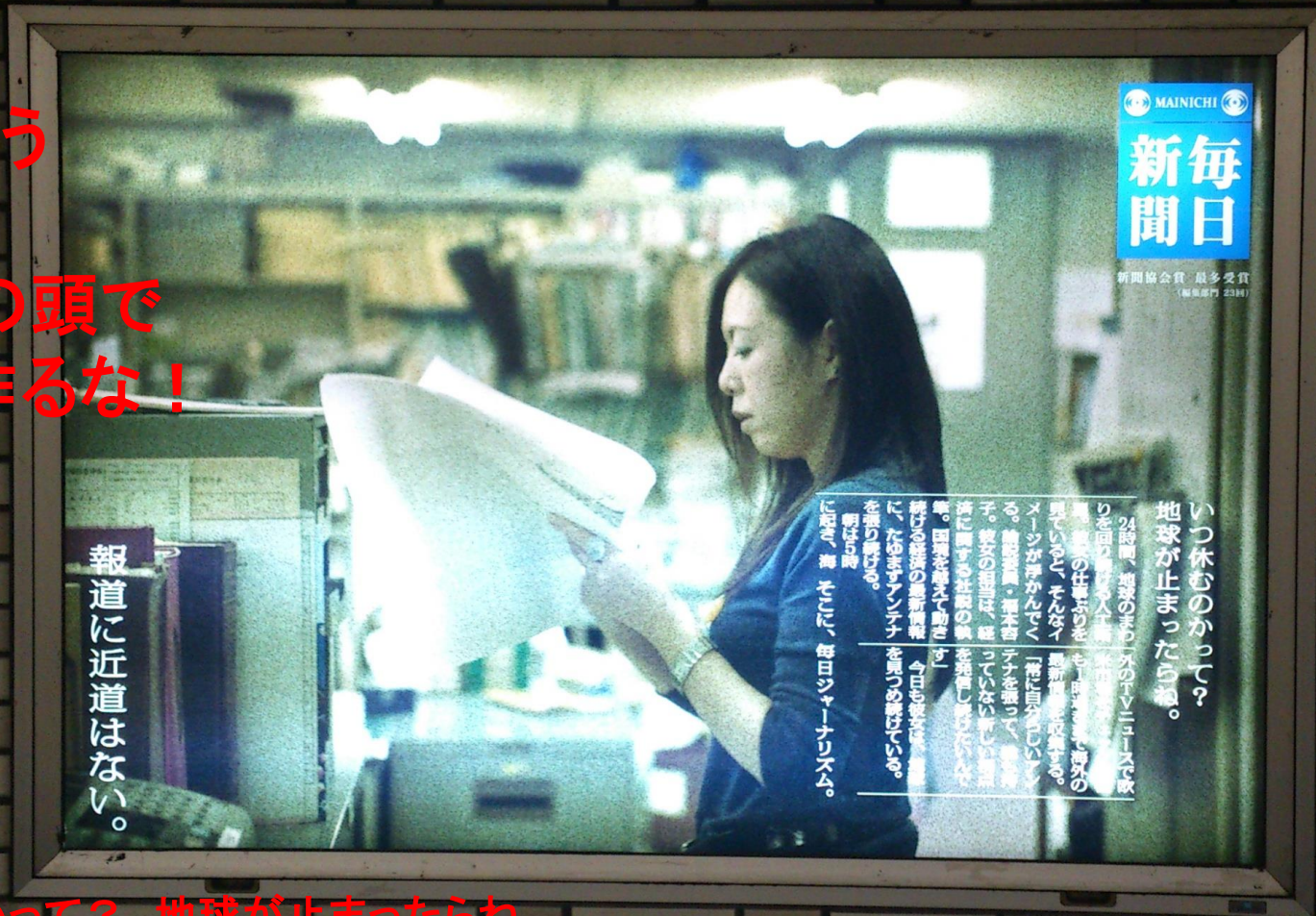
24時間、地球のまわりを回り続ける人工衛星。彼女の仕事ぶりを見ていると、そんなイメージが浮かんでくる。論説委員・福本容子。彼女の担当は、経済に関する社説の執筆。国境を越えて動き続ける経済の最新情報に、たゆまずアンテナを張り続ける。朝は5時に起き、海外のニュースで欧米市場をチェック。夜も1時過ぎまで海外の最新情報を収集する。「常に自分らしいアンテナを張って、誰も持っていない新しい視点を発信し続けたいんです」 今日彼女も、地球を見つめ続けている。

そこに毎日ジャーナリズム

報道に近道はない。

東京メトロ東西線大手町駅 2012年11月30日

なんという
傲慢！
寝不足の頭で
紙面を作るな！



MAINICHI
新毎日
新聞協会賞 最多受賞
(編集部門 23回)

いつ休むのかって？
地球が止まったらね。

24時間、地球のまわりを回っている人工衛星。彼女の仕事ぶりを見ていると、そんなイメージが浮かんでくる。論説委員・福本容子。彼女の担当は、経済に関する社説の執筆。国境を越えて動き続ける経済の最新情報に、たゆまずアンテナを張り続ける。朝は5時に起き、海外のニュースで欧米市場をチェック。夜も1時過ぎまで海外の最新情報を収集する。「常に自分らしいアンテナを張って、誰も持っていない新しい視点を発信し続けたいんです」 今日彼女も、地球を見つめ続けている。

「常」に自分らしいアンテナを張って、誰も持っていない新しい視点を発信し続けたいんです。今日も彼女は、地球を見つめ続けている。

24時間、地球のまわりを回っている人工衛星。彼女の仕事ぶりを見ていると、そんなイメージが浮かんでくる。論説委員・福本容子。彼女の担当は、経済に関する社説の執筆。国境を越えて動き続ける経済の最新情報に、たゆまずアンテナを張り続ける。朝は5時に起き、海外のニュースで欧米市場をチェック。夜も1時過ぎまで海外の最新情報を収集する。「常に自分らしいアンテナを張って、誰も持っていない新しい視点を発信し続けたいんです」 今日彼女も、地球を見つめ続けている。

24時間、地球のまわりを回っている人工衛星。彼女の仕事ぶりを見ていると、そんなイメージが浮かんでくる。論説委員・福本容子。彼女の担当は、経済に関する社説の執筆。国境を越えて動き続ける経済の最新情報に、たゆまずアンテナを張り続ける。朝は5時に起き、海外のニュースで欧米市場をチェック。夜も1時過ぎまで海外の最新情報を収集する。「常に自分らしいアンテナを張って、誰も持っていない新しい視点を発信し続けたいんです」 今日彼女も、地球を見つめ続けている。

報道に近道はない。

いつ休むのかって？ 地球が止まったらね。

24時間、地球のまわりを回り続ける人工衛星。彼女の仕事ぶりを見ていると、そんなイメージが浮かんでくる。論説委員・福本容子。彼女の担当は、経済に関する社説の執筆。国境を越えて動き続ける経済の最新情報に、たゆまずアンテナを張り続ける。朝は5時に起き、海外のニュースで欧米市場をチェック。夜も1時過ぎまで海外の最新情報を収集する。「常に自分らしいアンテナを張って、誰も持っていない新しい視点を発信し続けたいんです」 今日彼女も、地球を見つめ続けている。

そこに毎日ジャーナリズム

報道に近道はない。

東京外口東西線大手町駅 2012年11月30

がん ぐり たい、朝に。

眠
眠
打破
打破



負^かげられない、昼^{ひる}に

眠^{ひん}
眠^{ひん}
打^た
破^ぱ





乗り降りしたい、夜に。

寝ないと、ドジるよ、危ないよ。



大正製薬

健康から未来を考える
Self-Medication



2011年1月27日撮



疲れたら休むしかありません。
ねむくなったらねるしかありません。

2011年1月27日撮

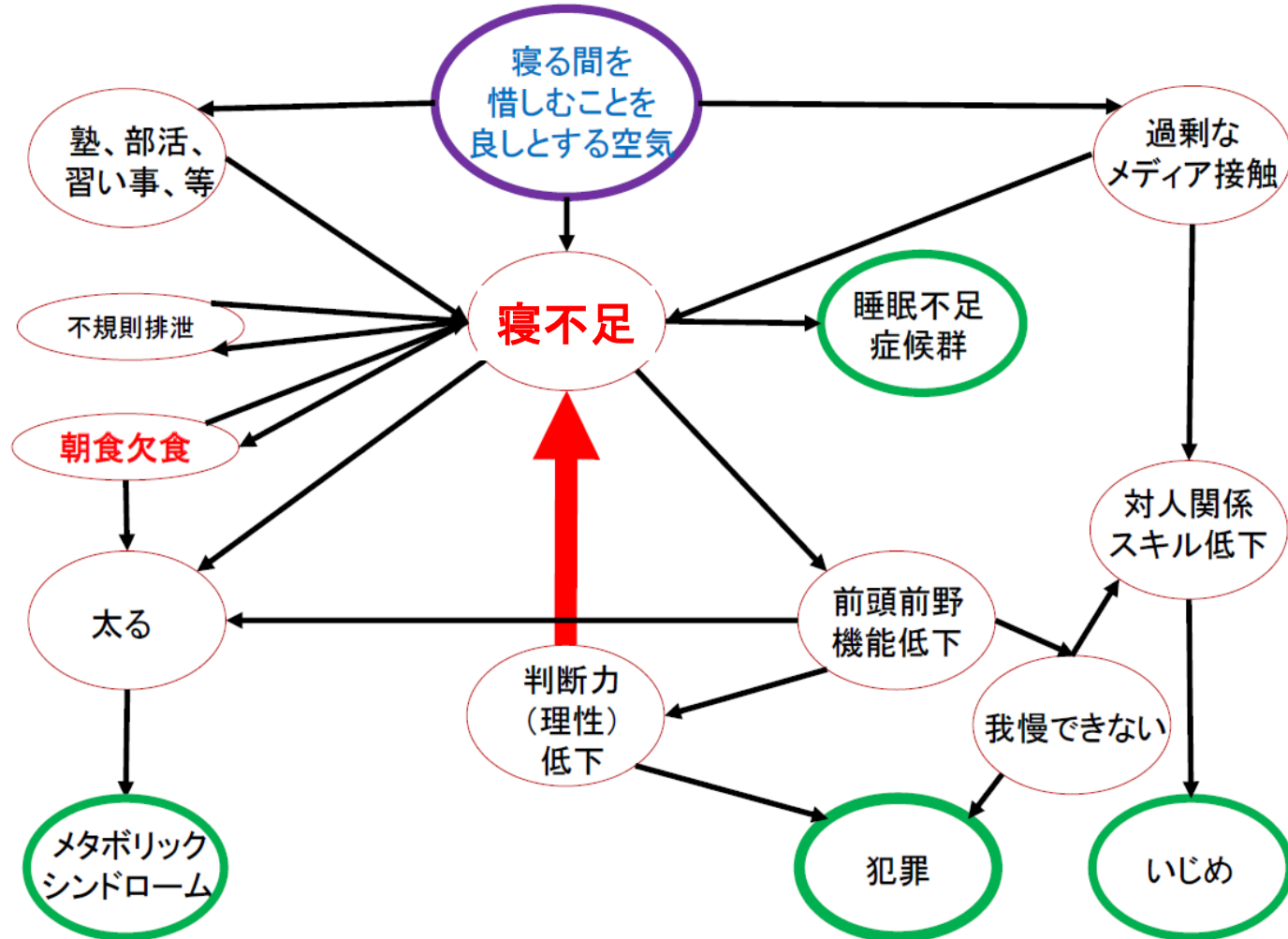
文藝春秋2013年6月号99ページから
(原発事故と太平洋戦争 日本型リーダーはなぜ敗れるのか
半藤一利、船橋洋一)1/4

- 半藤 そこで、福島原発事故を題材に、危機における日本の組織論について議論したいんです。たとえば**米国サイト支援部長のチャールズ・カスターが、福島第一原発の吉田昌郎所長に初めて会ったときの最初の質問が「作業員たちは ？」**でした。

文藝春秋2013年6月号99ページから
(原発事故と太平洋戦争 日本型リーダーはなぜ敗れるのか
半藤一利、船橋洋一) 2/4

- 半藤 そこで、福島原発事故を題材に、危機における日本の組織論について議論したいんです。たとえば米国サイト支援部長のチャールズ・カスターが、福島第一原発の吉田昌郎所長に初めて会ったときの最初の質問が「作業員たちはちゃんと寝てますか？」でした。吉田所長が驚いたように、じつは私も驚いた(笑)。「はあ、アメリカ人はこういうことを心配するのか」と。かれらは長期戦を念頭に置いて危機に対しようとしたわけですね。ところがこちら日本はいまを必死にやる、いまの続きの明日も必死にやる、寝ている場合ではないという具合に短兵急な発想だった。危機に対する向き方が違う。苦しくなったとき長期持久戦を考えるか、短期決戦に傾くかは、大きな違いです。

睡眠不足の悪循環



身体はもっとも身近な自然

- ヒトは寝て食べて出して初めて脳と身体の働きが充実する昼行性の動物。
- 寝不足は万病のもと。
- 最も身近な自然であるあなた自身の身体の声に耳を傾け、感謝して日々を過ごしてください。
- 身体を頭でコントロールすることは無理。
- 自分の身体を大事にしてください。
- 最も身近な自然である身体に、畏れと謙虚さとをもちかつ奢りを捨てて相対してください。

時間は有限

- 限られた中で行為に優先順位を。
- ヒトは寝て食べて出して活動する動物。
- 寝る間を惜しんで仕事をしてても、仕事の充実は得られません。
- **眠り**の優先順位を今より挙げて!

覚えていただきたい事

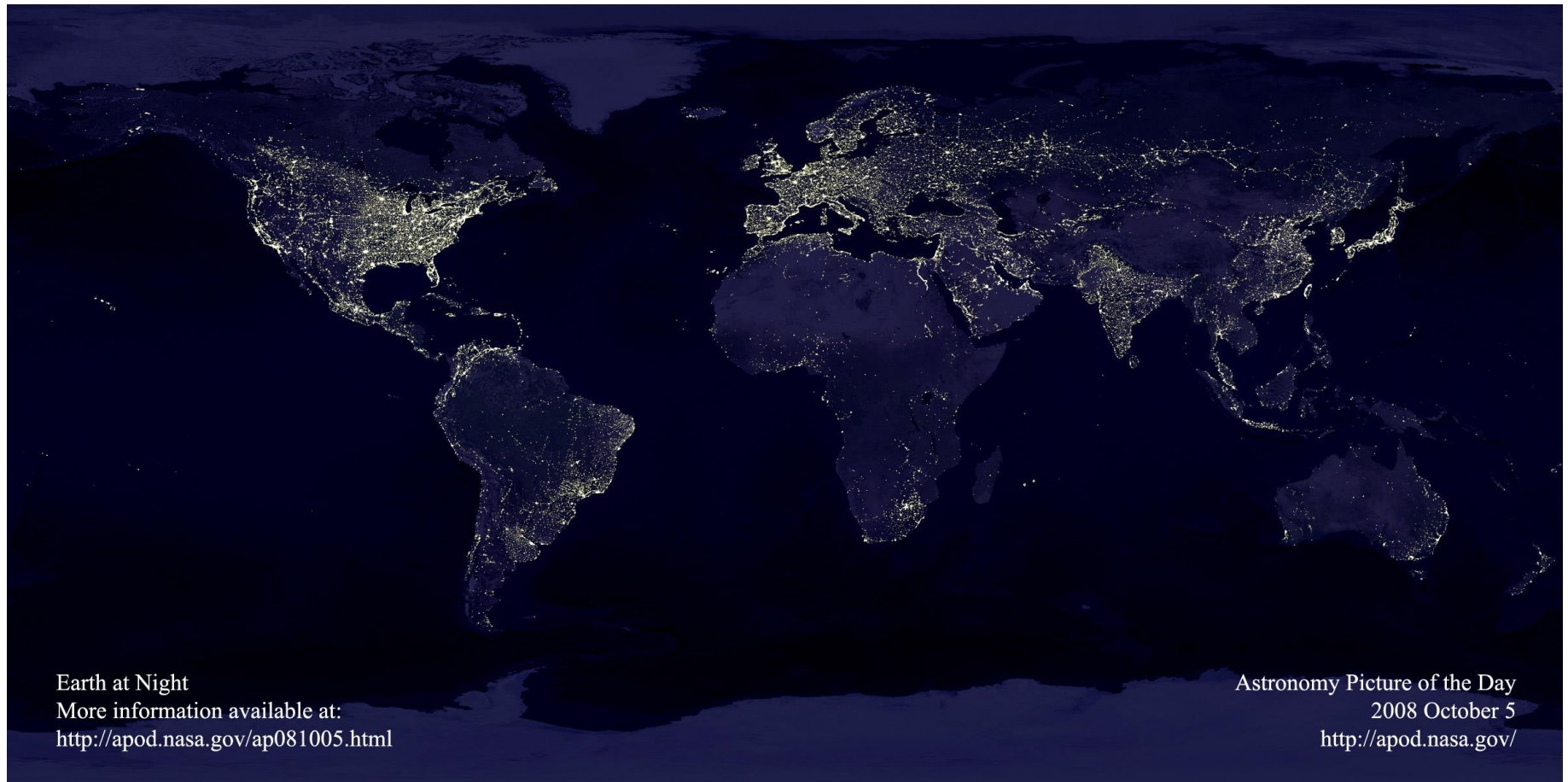
- ヒトは寝て、食べて、出して、そして前頭前野機能を育むことができると、脳や身体の活動が充実する昼行性の動物。
- なお間違っても「眠気をガマン」してはダメ。
- 眠くなったら寝るしかありません。

肥満は不幸！？

- ギャラップ社の幸福度調査；
1位はフィジー：肥満率は31.9%
(189カ国中23位、日本は4.5%166位)



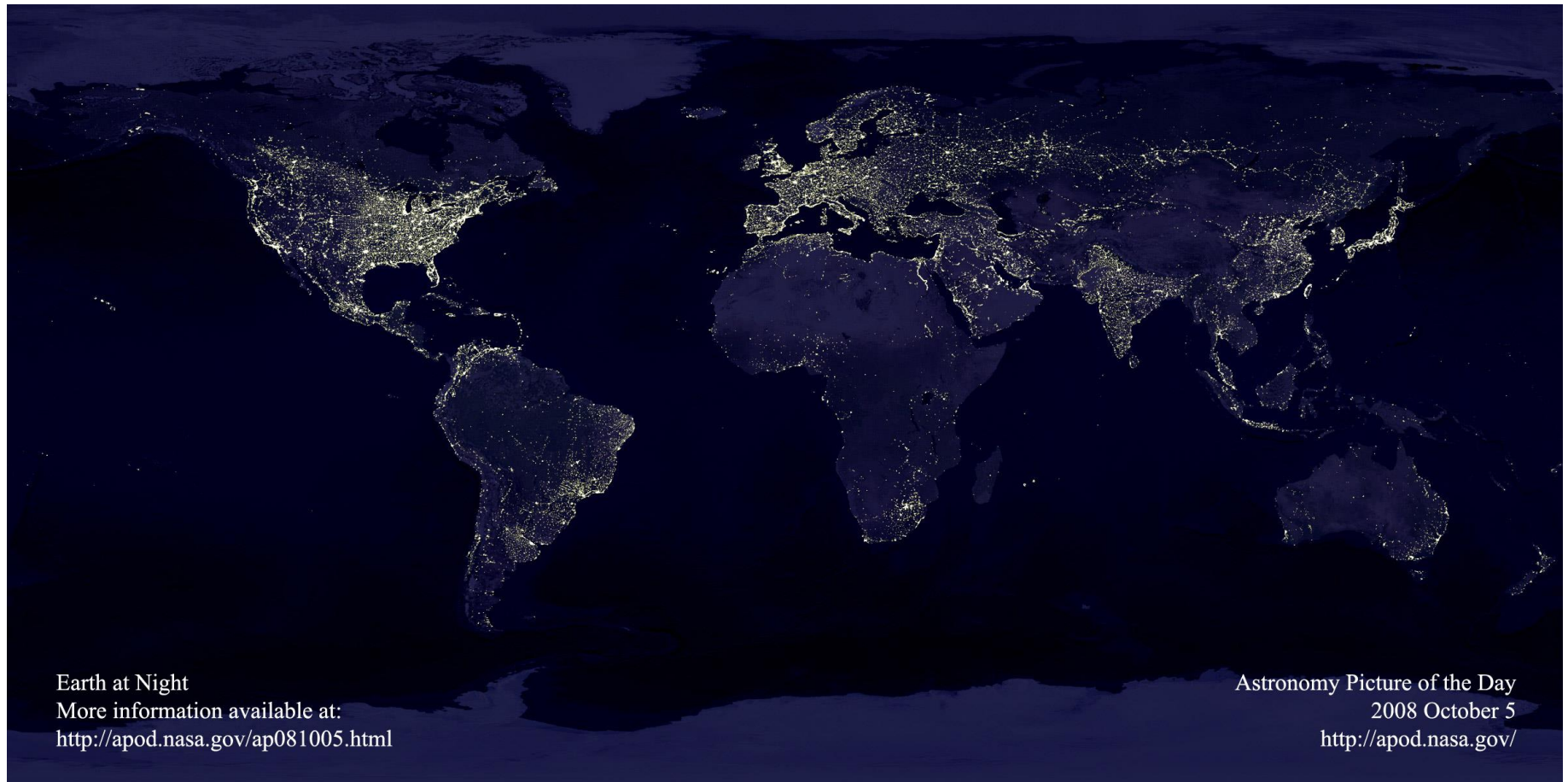
ピダハンは昼も夜もよくうたた寝をする(短いつきで15分、長ければ2時間ほどだ)。村では夜通し、大きな話し声が出ていて、外から来た人間はピダハンの中ではなかなかぐっすり眠れない。ピダハンは「寝るなよ、ヘビがいるから」と忠告してくれるのだが、ピダハンは実際自分たちもこの忠告に忠実に従っているのだろう。



Earth at Night
More information available at:
<http://apod.nasa.gov/ap081005.html>

Astronomy Picture of the Day
2008 October 5
<http://apod.nasa.gov/>





Earth at Night
More information available at:
<http://apod.nasa.gov/ap081005.html>

Astronomy Picture of the Day
2008 October 5
<http://apod.nasa.gov/>

50年後の地球は宇宙から見てどう見えるか？
50年後の地球は宇宙から見てどう見えていて欲しいか？
50年後の地球は宇宙から見てどう見えるようにあなたはするつもりか？



Dr.Kohyama

Official Web Site

<http://www.j-kohyama.jp>

いのち、気持ち、人智

[トップページへ](#)

[PROFILE](#)

[レポート・資料](#)

[お問い合わせ](#)

New Arrival Report **NEW**

2008/07/24 [+](#) [江戸川区立新堀小学校での講演](#)

2008/07/22 [+](#) [早起きには気合いが大切!?](#)

2008/07/17 [+](#) [朝型 vs 夜型](#)

2008/07/10 [+](#) [生体時計を考慮した生き方 \(Biological clock-oriented life style\)。](#)

2008/07/03 [+](#) [夜スベは生体時計を無視している。](#)

新着のレポート、資料を5件表示致します。
全てのレポートをご覧いただくには、上部メニューの「レポート・資料」をクリックしてください。

Short Message & Column 

>> [過去のショートメッセージ一覧](#) <<

2008/07/24 [電球型蛍光灯](#)

2008/07/25 [メディア業界は子どもに寝てもらっては困る。](#)

2008/07/22 [ひらめきは眠りから](#)

